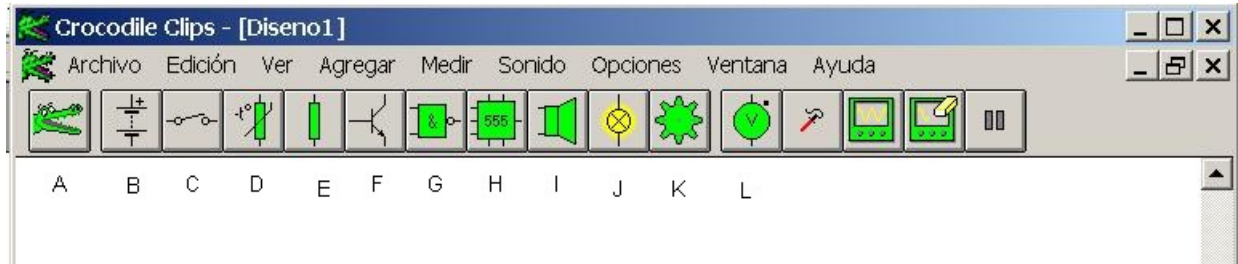


GUÍA BREVE PARA USAR EL PROGRAMA CROCCLIP

1. ¿Para qué sirven los iconos que se ven en el programa?

Al abrir el programa os aparece una ventana como ésta:

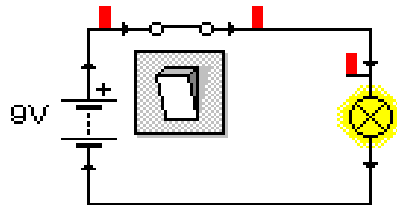


- El cocodrilo (A) sirve para borrar componentes que ya no os sirven. Al acercarlo a un componente el cocodrilo abre la boca; si en ese momento haceis clic, lo borrais.
- A continuación teneis las pilas (B). Haciendo clic sobre el botón os aparecerán distintos tipos de pilas.
- Lo siguiente son interruptores (C); como ocurre con las pilas y con todos los otros componentes, haciendo clic en el botón se despliega una serie de interruptores diferentes.
- A continuación teneis LDR y termistores (D; para la unidad de electrónica).
- El siguiente componente son resistencias y condensadores (E).
- A continuación, transistores y diodos (F; para la unidad de electrónica).
- Los tres siguientes iconos (G, H, I) son de componentes de electrónica digital que se usan sólo en tecnología de 4º de ESO.
- Luego tenemos las bombillas y diodos LED (J).
- A continuación motores y componentes mecánicos (K).

- Por último, instrumentos de medida, amperímetros y voltímetros (L).

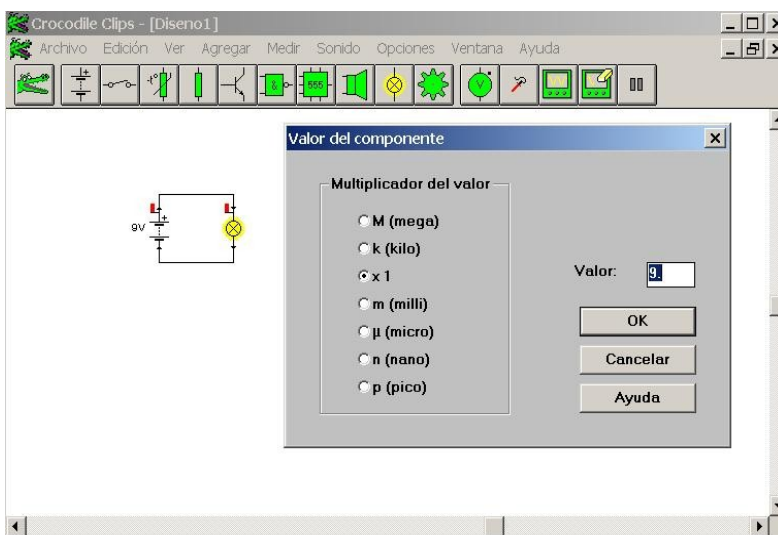
2. ¿Cómo se monta un circuito?

Montar circuitos es tan sencillo como tomar una pila y los componentes necesarios. La forma de conectarlos es hacer clic con el ratón sobre uno de los extremos e irlo arrastrando sin soltarlo, para que aparezca el cable. Si lo conectas bien, las bombillas se encenderán, los motores girarán, etc.



3. ¿Cómo puedo variar el valor de un elemento?

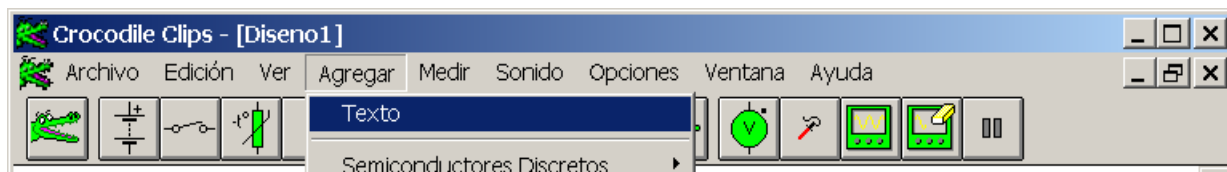
En los componentes como las pilas y las resistencias, que tienen un valor, dicho valor se puede modificar. La forma de hacerlo es con un clic sobre el número que aparece. Nos surge una ventana como la de la imagen de abajo, en la que podemos cambiar el valor.



Hay que tener mucho cuidado con las unidades; tenemos que fijarnos en cual de los botones está seleccionado, si el de la unidad normal ($\times 1$), o algún multiplicador o divisor (kilo, mili, etc.).

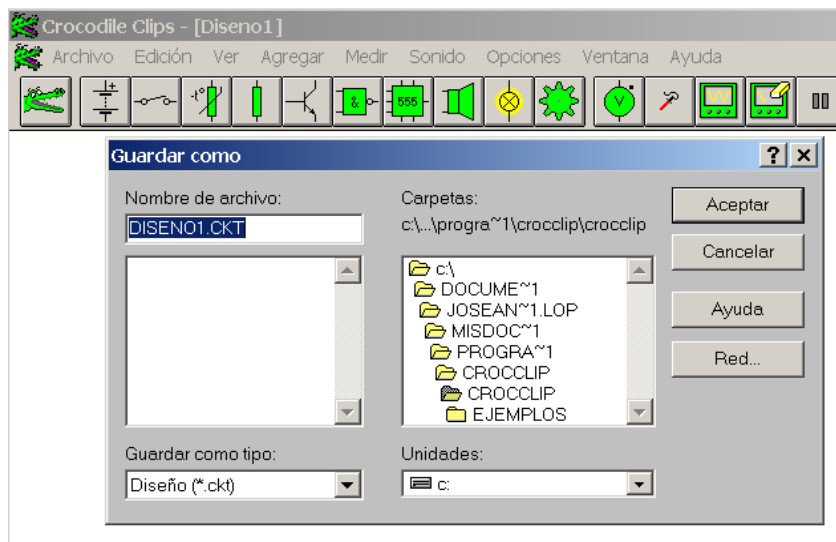
4. ¿Puedo añadir texto al circuito?

Sí, haciendo clic sobre el menú **Agregar** y luego sobre **Texto**.



5. ¿Cómo guardo los circuitos?

Como en muchos otros programas, existe una opción dentro del menú **Archivo** que es **Guardar** o **Guardar como**. Se nos abrirá una ventana en la que podremos elegir la carpeta del ordenador en la que queremos guardar el archivo.



La dificultad es que, por tratarse de un programa antiguo y muy sencillo, **no admite nombres de archivo de más de ocho caracteres, ni que incluyan espacios, eñes, acentos, etc.** Ejemplo:

Nombre admitido: diseno1.ckt

Nombres no admitidos: diseno 1.ckt, diseño1.ckt

Debemos incluir siempre la extensión .ckt al final del nombre de archivo.

Algo parecido ocurre con las carpetas de nuestro disco duro; si incluyen ocho caracteres o más, el programa no permite visualizar sus nombres completos.

6. Tengo problemas al guardar los circuitos, ¿qué puedo hacer?

Si sigues las instrucciones del punto 5 no tendrás problema al guardar los archivos; si aún así te resulta imposible puedes simplemente seleccionar un cuadrado alrededor del archivo y hacer un **copia / pega** (el pega lo harás en Word, Paint o programas similares).

Si incluso este copia / pega te da problemas, otra posibilidad es pulsar la tecla de **imprimir pantalla** (está a continuación de las teclas de función F1 a F12 y pone ImprPant o PrintScreen); la imagen de la pantalla quedará copiada y basta con entrar en Word, Paint o programas similares y pegar.