

Capas de Texto

Ya vimos en el Capítulo 1 las diferencias entre *Texto Estándar* y *Texto Dinámico*, cada vez que utilizemos el primero sabremos que nos resultará imposible editarlo una vez que esté en el lienzo. La única forma de cambiarlo es eliminándolo y volviendo a crearlo.

Para GIMP los textos son imágenes y por tanto los interpretará en una Capa, son en definitiva píxeles, si abrimos el menú *Capas Canales y Caminos*, veremos como los textos introducidos están en la misma Capa o en Capas diferentes si así los hemos introducido nosotros.



Texto Estándar

Capas de Texto Estándar

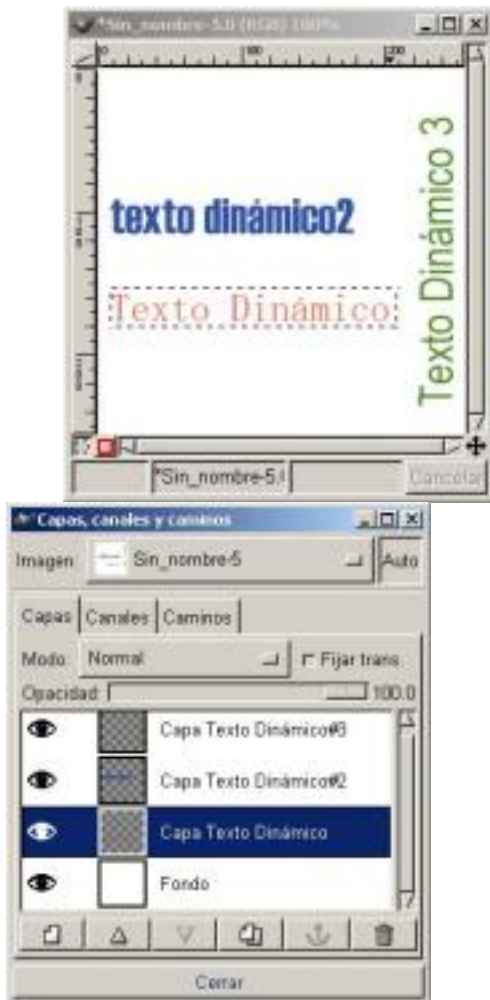
Los textos Dinámicos son creados automáticamente cada uno en una capa diferente, no hace falta que nosotros abramos una capa nueva, el propio GIMP la crea al introducirlos. Y si queremos variar algo en el texto, sólo tendremos que seleccionar la Capa en la que se

Manual GIMP (Capítulo 4)

Escrito por Carlos Castillo

Lunes, 17 de Mayo de 2004 01:35

encuentra y de esta manera podremos realizar los cambios. Si hemos cambiado algo en un texto y queremos introducir otro deberemos de situarnos en la *Capa de Fondo*.

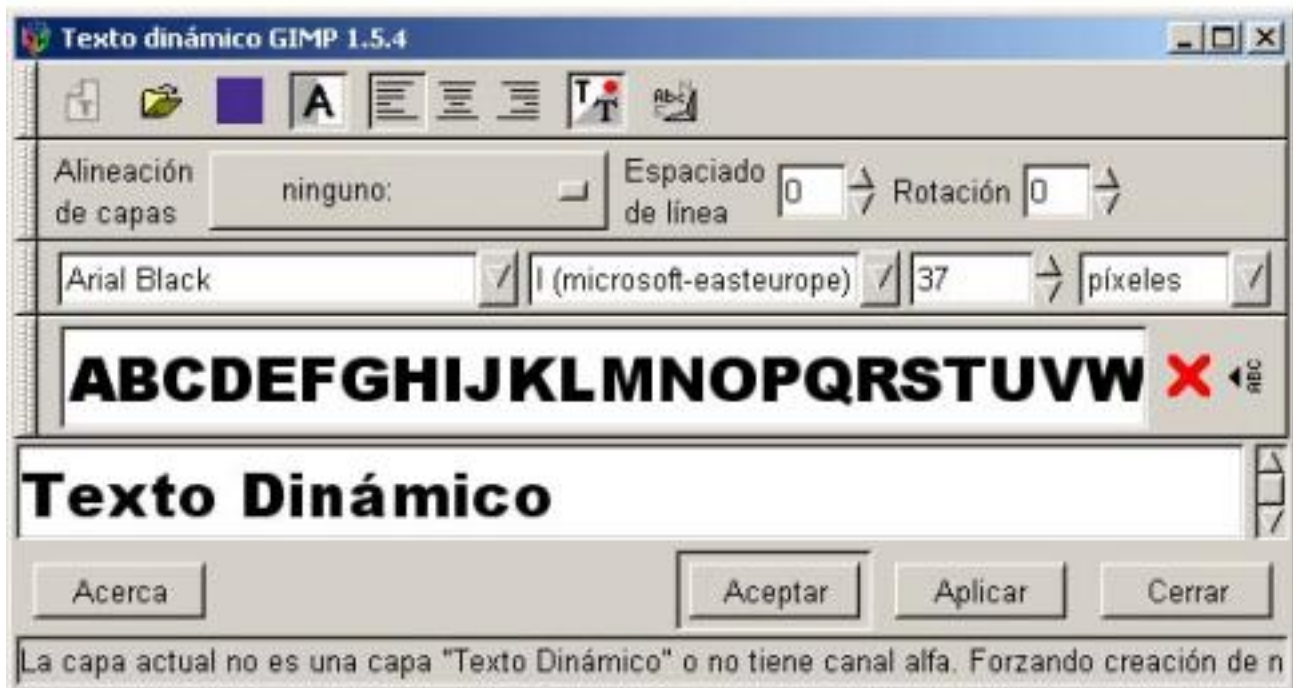


Texto Dinámico **Capas de Texto Dinámico**

En la imagen vemos tres textos dinámicos y en el Menú Capas vemos como cada uno tiene una diferente

Con el *Texto Dinámico* podemos guardar la información; al tener seleccionado el *Texto Dinámico* y pulsar sobre el *Lienzo* nos aparece la Ventana de *Texto Dinámico* con un mensaje en la parte inferior donde nos indica (*La Capa actual no es una "Capa Texto Dinámico", o no tiene canal alfa. Forzando creación de nueva capa*)

), automáticamente nos creará la nueva Capa, y así podremos retocar el texto a nuestro gusto.



Texto Dinámico con mensaje en la parte inferior

Si mantenemos pulsada la tecla Mayúsculas cuando pulsamos Aceptar en el Texto Dinámico, nos aparece el mensaje que nos indica que automáticamente renombrará la Capa, dejará de tener el nombre que le adjudicamos y la llamará Capa Texto Dinámico.



Sombrear Textos

Los distintos efectos de textos que se pueden crear siempre están asociados a trabajar con las *Capas, Canales y Caminos*, por tanto siempre al crear efectos lo primero que debes hacer es tener abierta esa ventana.

Vamos a ver un par de ejemplos para aplicar sombra a los textos:

Sombra de texto Sombra Arrojada

Sombra de texto :

1. Lo primero es abrir un nuevo *Lienzo*, y nuestra ventana de la caja de *Diálogos Capas, Canales y Caminos*

Manual GIMP (Capítulo 4)

Escrito por Carlos Castillo

Lunes, 17 de Mayo de 2004 01:35

. (observar esta ventana mientras vamos avanzando en el ejemplo facilita la comprensión del efecto).

2. Con la herramienta de Texto, escribimos el texto que deseemos, en nuestro caso "Sombra de Texto" con Texto Estándar; se puede utilizar también Texto Dinámico, y lo anclamos.

3. Duplicamos la Capa teniendo desactivada la transparencia, esto lo hacemos para tener dos capas iguales una con el texto y otra con la sombra.

4. Activamos la *Capa de Fondo* y la denominamos *Sombra*, a efectos de comprensión del ejemplo, lo que debe quedar claro es que la Capa sobre la que vamos a aplicar el efecto para realizar la sombra debe de ser la de fondo, Activamos la Capa *Fondo Copia* y la denominamos *Capa Superior*



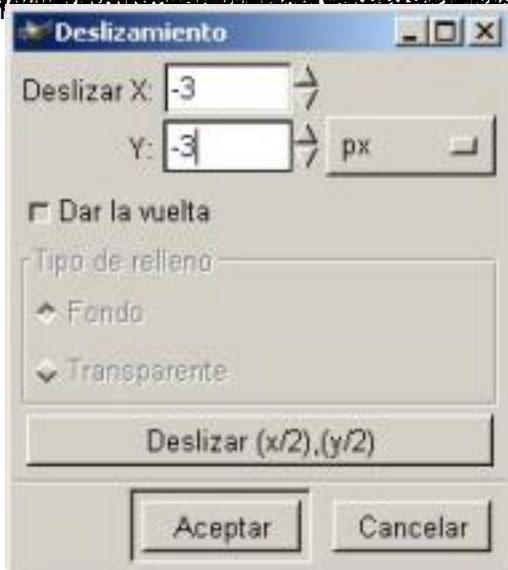
Manual GIMP (Capítulo 4)

Escrito por Carlos Castillo

Lunes, 17 de Mayo de 2004 01:35



o **Texto Estándar** para **Reemplazo Gaussiano** Capas de **Texto Estándar** y **Capas de Texto Estándar** que se crean automáticamente en la nueva capa creada en la ventana 'Capas',



o **Deslizamiento** en el **Menú de Texto con sombra** capas visibles de **Inicio de Diálogo** Capas, **Reemplazo Gaussiano** y **Reemplazo Gaussiano** automáticamente en la nueva capa creada en la ventana 'Capas',

Manual GIMP (Capítulo 4)

Escrito por Carlos Castillo

Lunes, 17 de Mayo de 2004 01:35



El texto estándar en una Capa Flotante es el. Después de pulsar Nuevo Capa, los

Manual GIMP (Capítulo 4)

Escrito por Carlos Castillo

Lunes, 17 de Mayo de 2004 01:35



Esta ventana muestra a un ejemplo de como aplicar una sombra a un texto, como hemos visto



Aplicar Texto a una imagen

Por qué elegir una u otra herramienta de Texto al aplicarlo a una imagen:

Con Texto Estándar Con Texto Dinámico

Texto Estándar .

1. Lo primero es abrir el fiero de la imagen, y nuestra ventana de la caja de Diálogos Capas, Canales y Caminos

. (observar esta ventana mientras vamos avanzando en el ejemplo facilita la comprensión del efecto).

2. Pinchamos sobre la Herramienta de Texto con el Texto Estándar activado, recordar antes haber elegido un color de primer plano para el texto y otro de segundo plano si queremos aplicarle sombra.

Manual GIMP (Capítulo 4)

Escrito por Carlos Castillo

Lunes, 17 de Mayo de 2004 01:35



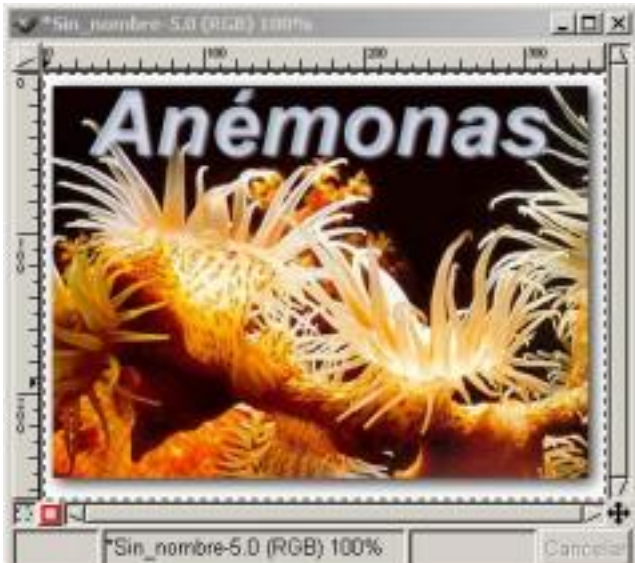
El menú **Script-Fu** es el que permite crear scripts personalizados. Para acceder a él, se debe hacer clic con el ratón lo



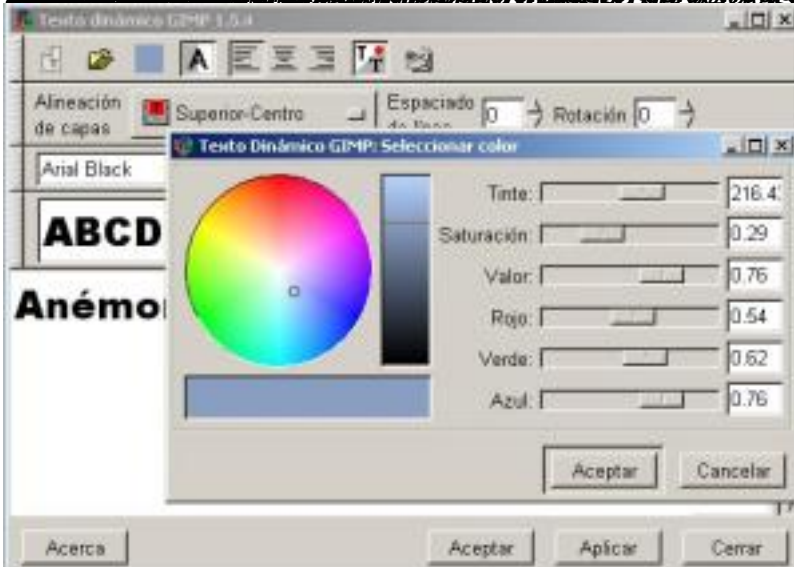
Manual GIMP (Capítulo 4)

Escrito por Carlos Castillo

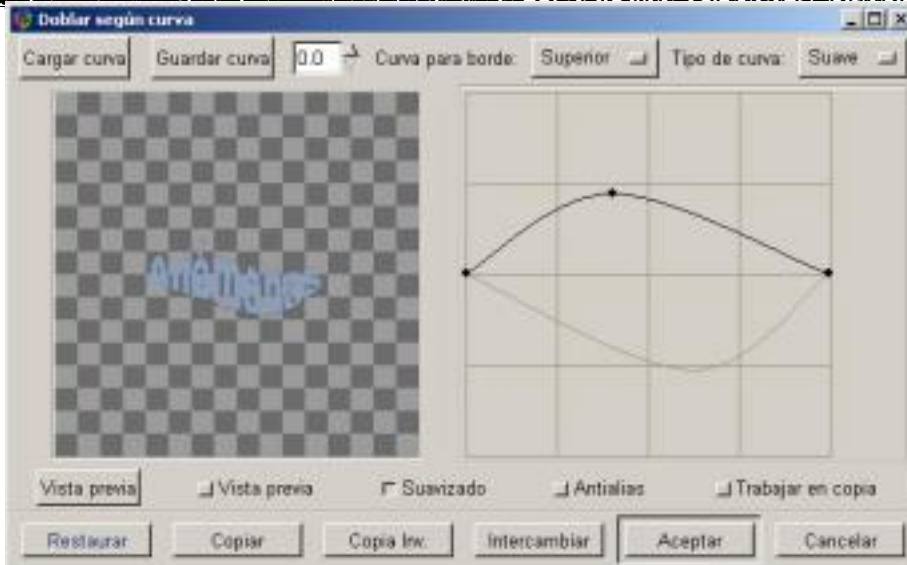
Lunes, 17 de Mayo de 2004 01:35



Se muestra el panel de herramientas. Seleccionamos el texto estándar sobre imagen. En la ventana de texto, se muestra el texto 'Anémonas' y se puede ver su efecto sobre la imagen al probarlo.



La capa actual no es una capa 'Texto Dinámico' o no tiene canal alfa. Forzando creación de máscara. Seleccionamos 'Dinámico' y 'Selección de texto' y vamos al botón en la opción de Alineación. Se muestra la curva de ajuste de la capa.





Filtros / Distorsión / Doble curva

Efectos de relleno de Texto □ □

El Texto toma relleno de la imagen (Sólo posible en Texto Estándar)

El Texto va sobre la imagen y el fondo sobre el que o situamos varía □ Efectos de Filtros sobre Textos

Perforado de Texto

Efecto de

Texto con relleno de imagen:

1. □ □ □ □ □ □ □ □ *Elegimos una imagen donde efectuar el efecto de Texto, y nuestra ventana de la caja de Diálogos Capas, Canales y Caminos. (observar esta ventana mientras vamos avanzando en el ejemplo facilita la comprensión del efecto). Debemos de tener el color blanco en primer plano en la **Caja de Herramientas.** □ □*

2. □ □ □ □ □ □ □ □ *Una vez colocada sobre el Lienzo accionaremos la Máscara Rápida, (botón □ □ con recuadro rojo en la parte inferior del Lienzo), Todo lo que efectuemos ahora sobre la imagen, cuando desactivemos la Máscara Rápida, se convertirá en selección. □ □*

Manual GIMP (Capítulo 4)

Escrito por Carlos Castillo

Lunes, 17 de Mayo de 2004 01:35

3. Activamos el **Texto Estándar** y escribimos el texto a ser posible en **negrita** y con un cuerpo alto para ver mejor el efecto, en nuestro ejemplo un tipo **Arial bold oblicua** de cuerpo 36, y los situamos sobre la imagen en la zona deseada.



Texto sobre imagen Nueva capa (visible)

4. Desactivamos la **Máscara Rápida** (Presionando sobre el botón a la derecha de **Máscara Rápida**

) y la anulamos, creamos una

Nueva capa

transparente, activamos la capa

Fondo

y copiamos el texto que sigue encontrándose seleccionado.

Manual GIMP (Capítulo 4)

Escrito por Carlos Castillo

Lunes, 17 de Mayo de 2004 01:35

5. Activamos la capa Nueva capa y pegamos, vamos a Script-Fu/ Alchemy/ Dar Textura , la aplicamos con los valores que vienen por defecto, esto hace que adquiera el texto el color de la imagen, anclamos la imagen, desactivamos la visión de la capa Fondo , movemos el texto hacia la zona que queremos.

6. Una vez colocado el texto volvemos a activar la capa Fondo y la volvemos visible, vemos como nos queda el texto en relación a la imagen, activamos la capa Nueva capa variamos el Brillo y Contraste en Imagen/ Colores/ Brillo-contraste , y el efecto está conseguido, podemos ahora Mezclar Capas Visibles del Menú de Capas , y dejar la imagen y el texto en la misma capa.

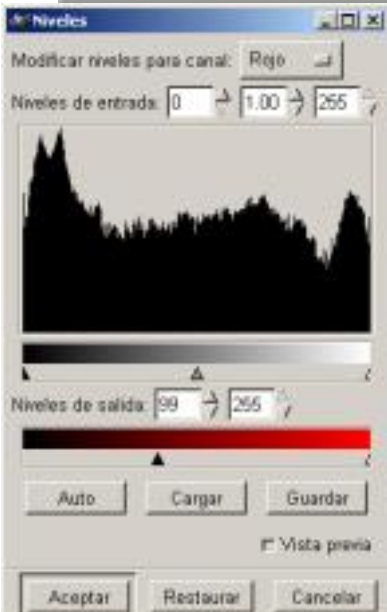
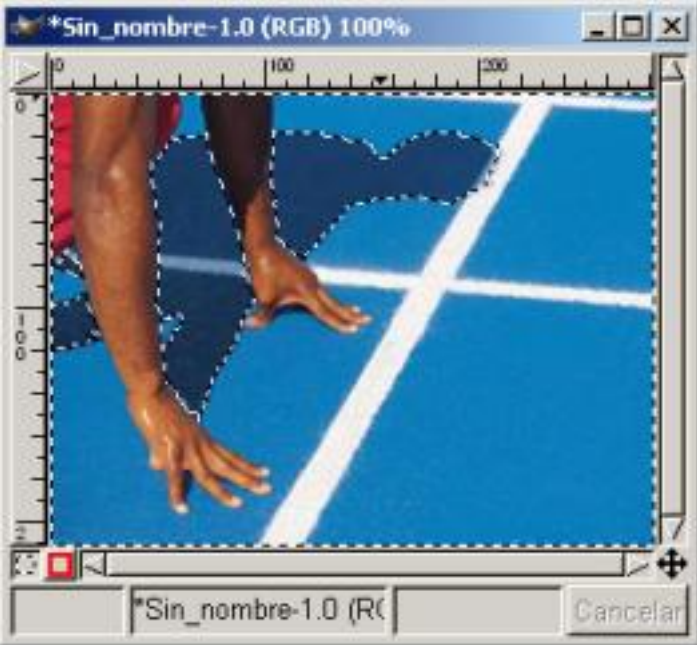


Manual GIMP (Capítulo 4)

Escrito por Carlos Castillo
Lunes, 17 de Mayo de 2004 01:35



En GIMP, cuando se crea una imagen nueva, esta finaliza en RGB y cuando se crea una imagen nueva a partir de una imagen existente, esta finaliza en el modo de color que se usó en la imagen original.



En GIMP, cuando se crea una imagen nueva, esta finaliza en RGB y cuando se crea una imagen nueva a partir de una imagen existente, esta finaliza en el modo de color que se usó en la imagen original.

Manual GIMP (Capítulo 4)

Escrito por Carlos Castillo
Lunes, 17 de Mayo de 2004 01:35

En el menú **Texto** se encuentran las herramientas para crear y editar texto. Para crear un texto dinámico, simplemente se crea una



La selección de un texto se hace entre los botones **Seleccionar**, **Eliminar** y **Crear**. En el menú **Texto** se encuentran las herramientas para crear y editar texto. Para crear un texto dinámico, simplemente se crea una



Manual GIMP (Capítulo 4)

Escrito por Carlos Castillo

Lunes, 17 de Mayo de 2004 01:35



4. Pasos 2-3 Aplicamos Filtro Ruido. Pasos 5-6 7. Textura. Hacer un nuevo archivo y ponerle un nombre. Es necesario que el fondo sea blanco donde situamos un texto estándar.



8. Texto Estándar con la capa Duplicada e invertida. Capa Fondo y con la capa Fondo invertida como fondo. Copiar a una ventana. Paso 9. Desduplicar. Desduplicar tanto

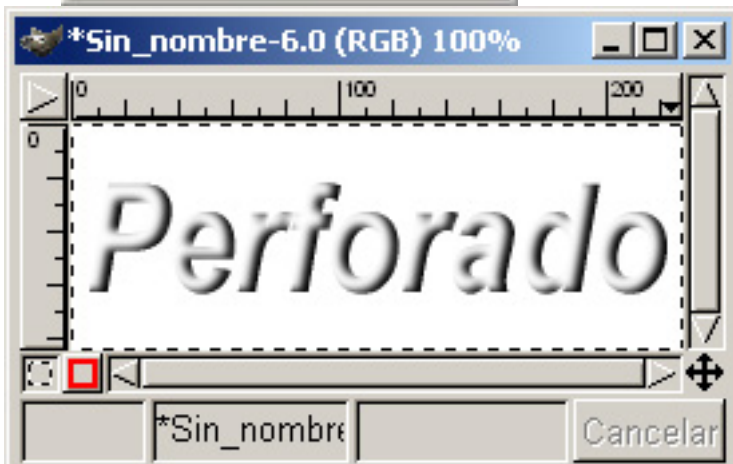


4. Texto Diseñado a Modo Pantalla Para cambiar el modo de una capa vamos a Modo en el cuadro de Diálogo de Capa

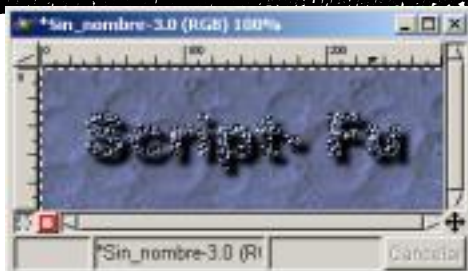


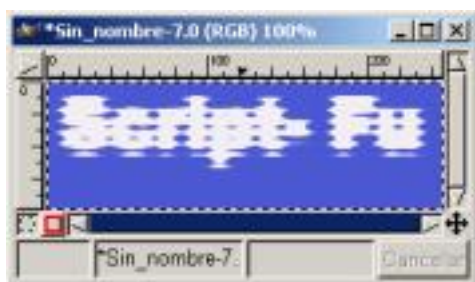


Diálogo de Capas. Se muestran después de mover capas la copia con las mismas coordenadas



Diálogo de Capas. Se muestran después de mover capas la copia con las mismas coordenadas





Desmenuzar

Texto rápido

Calor fulgurante



Cromado espectacular *Texto Circular*

Metal Frío

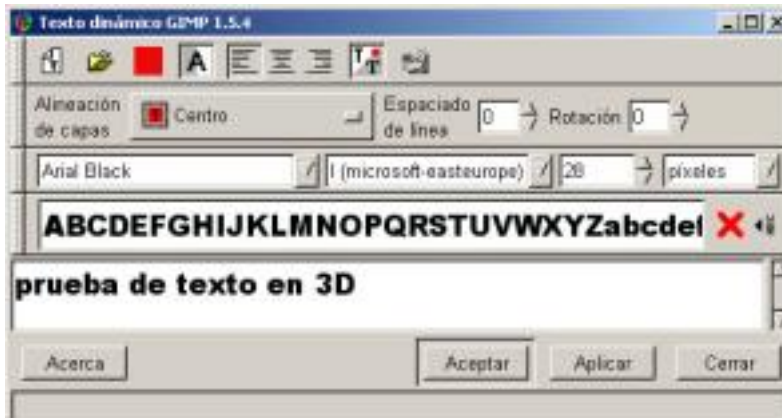


Crear un Texto en 3D

Hemos visto en los ejemplo anteriores distintas formas de hacer que los textos tomen un aspecto en 3D, pero la forma más sencilla de crear ese efecto visual la vamos a ver ahora, sólo con un fondo, dos capas y aplicando un color distinto a cada una de las capas.

1. Abrimos un Lienzo en blanco, y abrimos el Diálogo de Capas, Canales y Caminos.

□□



Texto Dinámico □□ **Capas de Texto**

2.□□□□□□□□ Creamos un **Texto dinámico** donde le indicamos que el **Color** va a ser **rojo** y la **Alineación de Capas** sea en el **Centro**

. Esto nos creará una **Capa dinámica automática** que denomina “**Capa Texto Dinámico**”

□□

3.□□□□□□□□ Duplicamos la **Capa**, nos creará una **Capa** que denomina **Capa Texto Dinámico Copia** con ella activa y presionando en **Ctrl.+A** para seleccionar toda la **capa**, elegimos **color negro** y rellenamos la **capa** con el **Cubo de pintura**.

□□



Capa Hundida

Texto en 3D

4. Hundimos la Capa y ya sólo tendremos que activando cualquiera de las dos Capas y habiendo pulsado en la **Caja de Herramientas Mover**, observar el efecto según actuamos sobre la Capa elegida, y cuando el efecto sea de nuestro gusto ya tenemos el efecto 3D.

A este mismo ejemplo se le puede aplicar algún Filtro para distorsionar y así obtener otros efectos añadidos.

5. Podemos redimensionar la capa de color negro, le damos unos pocos puntos más.

Manual GIMP (Capítulo 4)

Escrito por Carlos Castillo

Lunes, 17 de Mayo de 2004 01:35

6. Desactivamos Fijar trans. En la capa de color negro y pulsando Ctrl.+A para seleccionar toda la capa, y le aplicamos un desenfoque de movimiento en Filtros/ Desenfoque/ Desenfoque de Movimiento, y observamos el resultado.

Vamos a ver otro ejemplo de 3D, pero esta vez vamos a aplicar efectos a ambas capas.

1. Abrimos un Lienzo en blanco. Añadimos una Capa de texto Dinámico (Pulsando dos veces sobre el icono de texto en la Caja de Herramientas abrimos el diálogo de texto y aquí encontramos la posibilidad de Tipo de texto, Borde y Antialias). Usamos una fuente de letras gruesas para permitir que el efecto se vea más claramente, y la Alineación de Capas en el Centro. Esto nos creará una Capa dinámica automática que denomina "Capa Texto Dinámico".





2. **Aplicar los efectos de la capa superior "Texto Dinámico"**



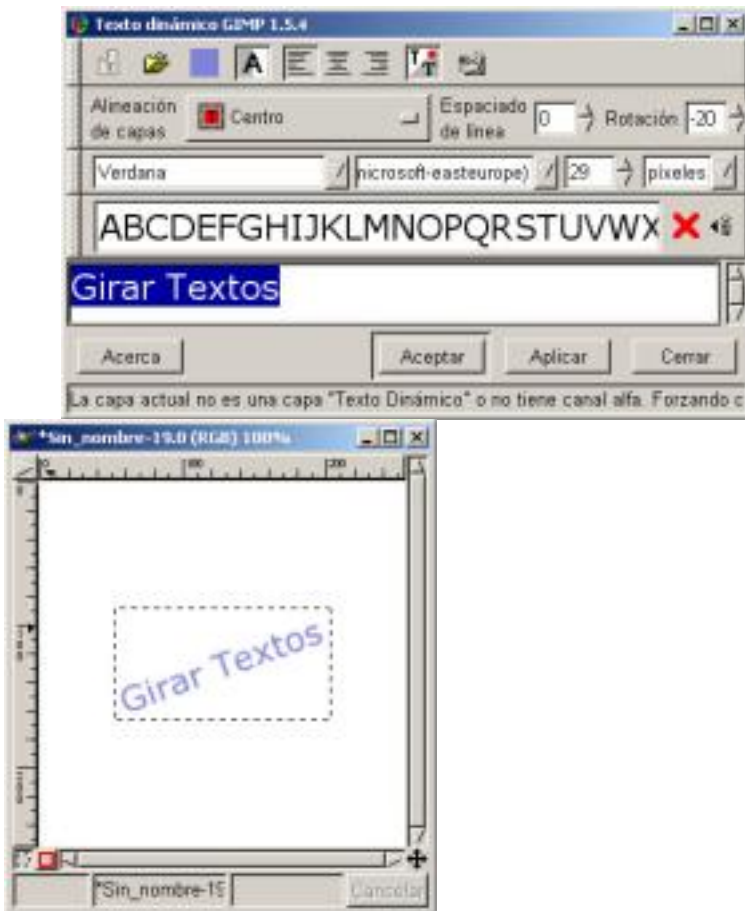
3. **Aplicar los efectos de la capa superior "Texto Dinámico"**

Girar y arquear textos

Los *Textos Estáticos* no se pueden girar, al contrario que los *Dinámicos* que poseen esta particularidad en su *diálogos de Texto Dinámico*

D

.(
Rotación
).



Rotación texto

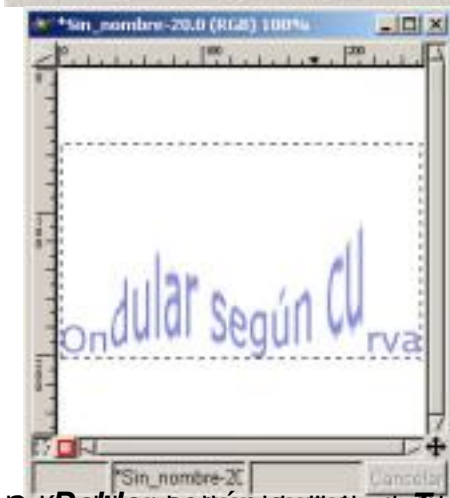
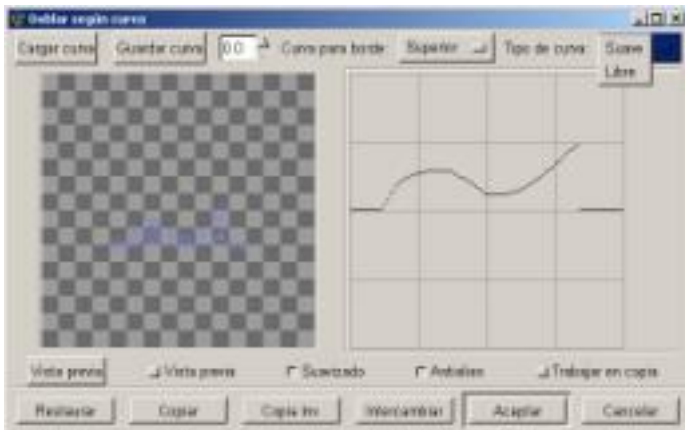
Texto rotado

También podemos aplicar tanto a los Estáticos como a los Dinámicos la posibilidad que el texto se arquee según una curva. *Filtros /Distorsión/ Doblar según curva*. Donde encontramos varias posibilidades, entre ellas crear nuestra propia curva (*Tipo de curva Libre*).

Manual GIMP (Capítulo 4)

Escrito por Carlos Castillo

Lunes, 17 de Mayo de 2004 01:35



De la ventana 'Editar según curva' se puede crear una línea de texto, para ello se debe crear un texto de



De línea [vea los ejemplos de este capítulo.](#)