

MOODLE (1)

Written by Antonio José Moreno
Friday, 26 October 2007 10:09

There are no translations available.

Aprende a través de la primera entrega de este tutorial a instalar y configurar este gestor de cursos libre...

MOODLE

1.- Introducción.

En este trabajo he tratado de llevar a cabo la evaluación de la plataforma Moodle.

Moodle es considerado como un sistema de gestión de cursos libre (course management system CMS) que ayuda a los educadores a crear comunidades de aprendizaje en línea.

Éste fue creado por Martin Dougiamas, quien era el administrador de WebCT en la Universidad Tecnológica de Curtin, y se basó en las ideas del constructivismo en pedagogía que afirman que el conocimiento se construye en la mente del estudiante en lugar de ser transmitido sin cambios a partir de libros o enseñanzas. Un profesor que opera desde este punto de vista crea un ambiente centrado en el estudiante que le ayuda a construir ese conocimiento con base en sus habilidades y conocimientos propios en lugar de simplemente publicar y transmitir la información que se considera que los estudiantes deben conocer.

La primera versión de la herramienta apareció el 20 de agosto de 2002 y, a partir de allí han aparecido nuevas versiones de forma regular. Hasta diciembre de 2006, la base de usuarios registrados incluye más de 19.000 sitios en todo el mundo y está traducido a más de 60 idiomas. El sitio más grande dice tener más de 170.000 estudiantes.

A continuación veremos la instalación de la plataforma Moodle en red y sus funciones a nivel docente y discente. En una primera parte analizaremos la instalación del servidor Wamp5_1.6.6. y a continuación el de la plataforma Moodle en nuestro servidor. En una segunda parte veremos los distintos pasos que debemos de seguir para elaborar un curso mediante la plataforma, conociendo todas sus posibilidades.

2.- Moodle.

2.1.- Instalación de Moodle en red

Primero tenemos que instalar un paquete php, msql y apache en nuestro ordenador. Para ello instalaremos un programa que nos lo instalará de forma global , como es el wamp5_1.6.6..

MOODLE (1)

Written by Antonio José Moreno
Friday, 26 October 2007 10:09

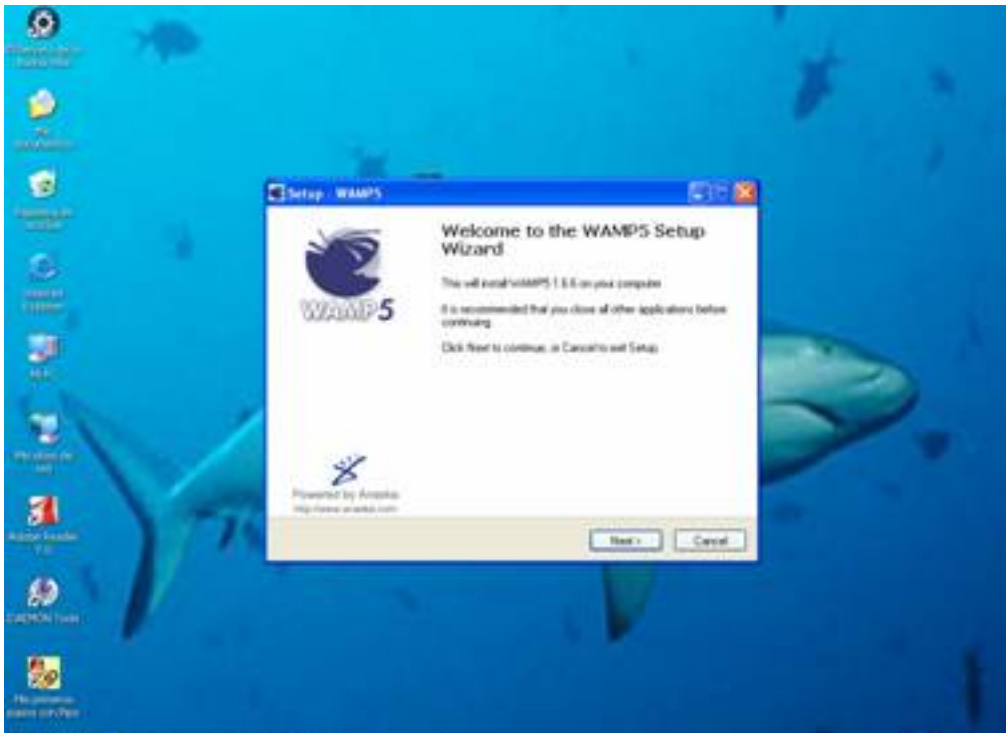
Pinchamos en el icono



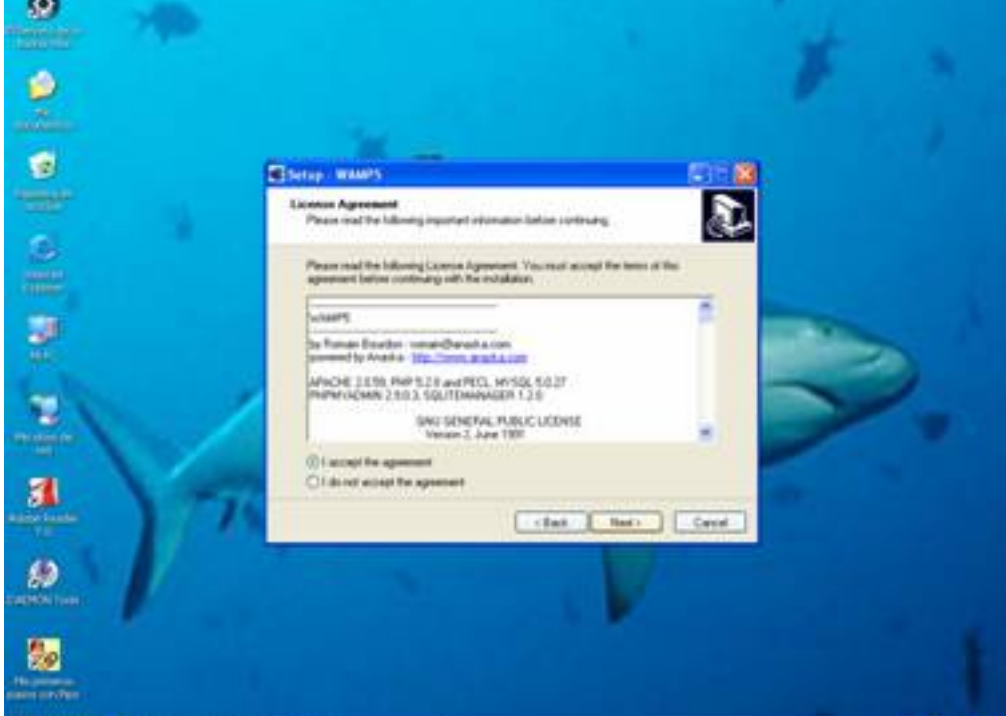
Le damos a siguiente en la siguiente ventana

MOODLE (1)

Written by Antonio José Moreno
Friday, 26 October 2007 10:09



Accepta el acuerdo (si quieres leerlo, lo puedes hacer) y le das al siguiente:



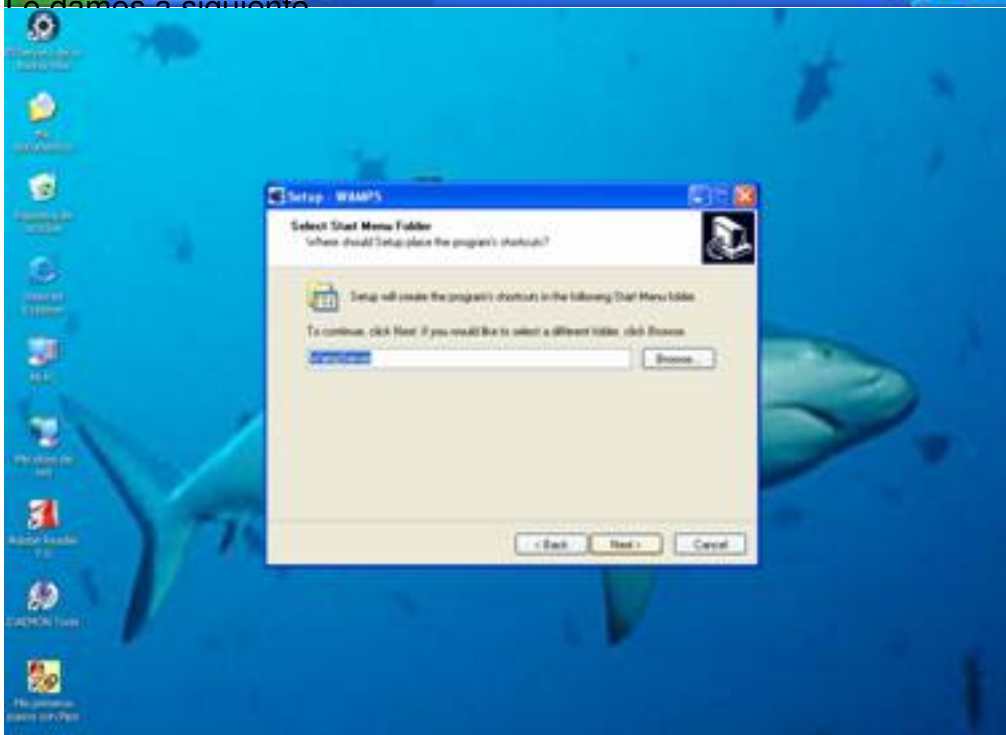
dejamos el siguiente por defecto la ruta en la que queremos instalar el archivo, en este caso,

MOODLE (1)

Written by Antonio José Moreno
Friday, 26 October 2007 10:09



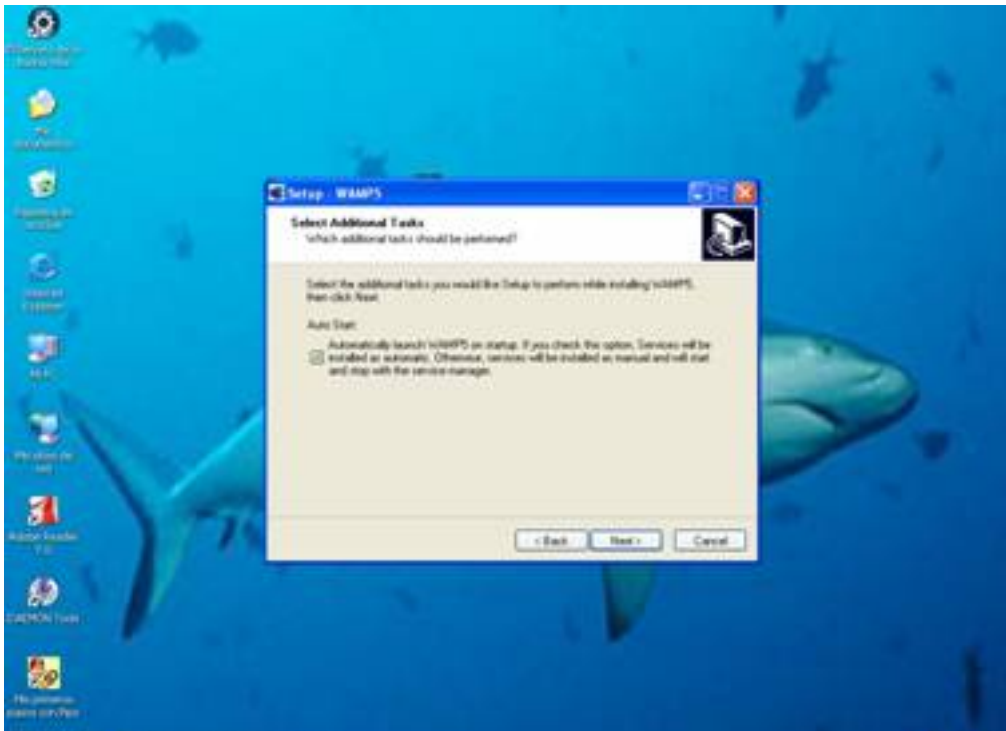
Le damos a siguiente



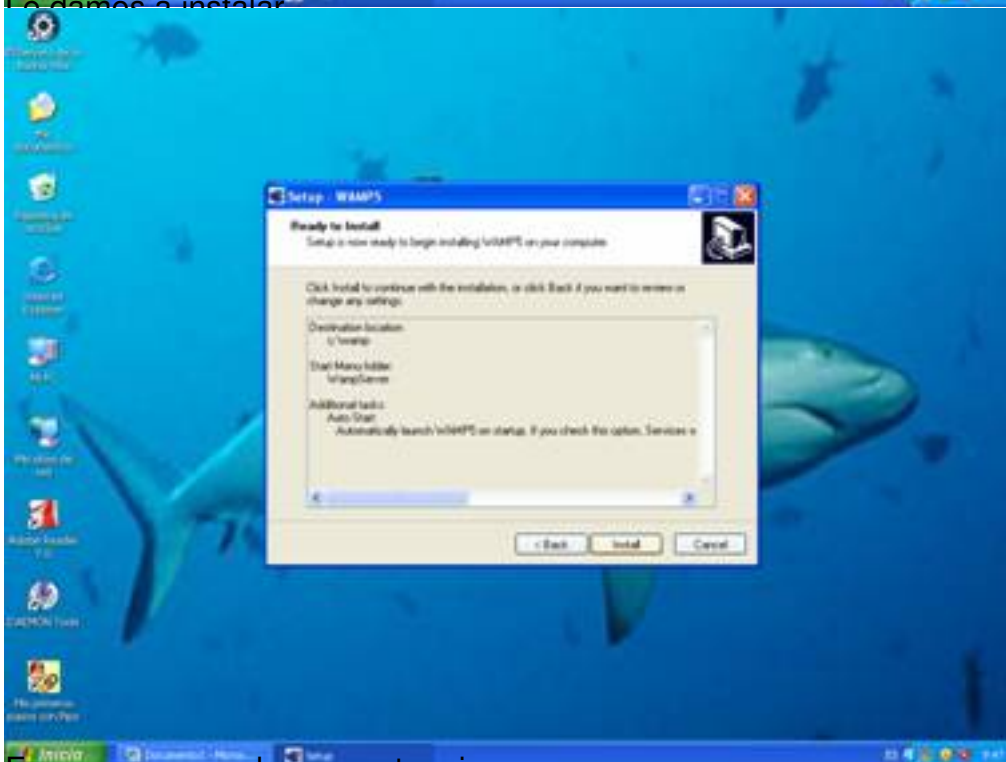
En la siguiente ventana, podemos auto-start, para que el servidor se nos active solo.

MOODLE (1)

Written by Antonio José Moreno
Friday, 26 October 2007 10:09



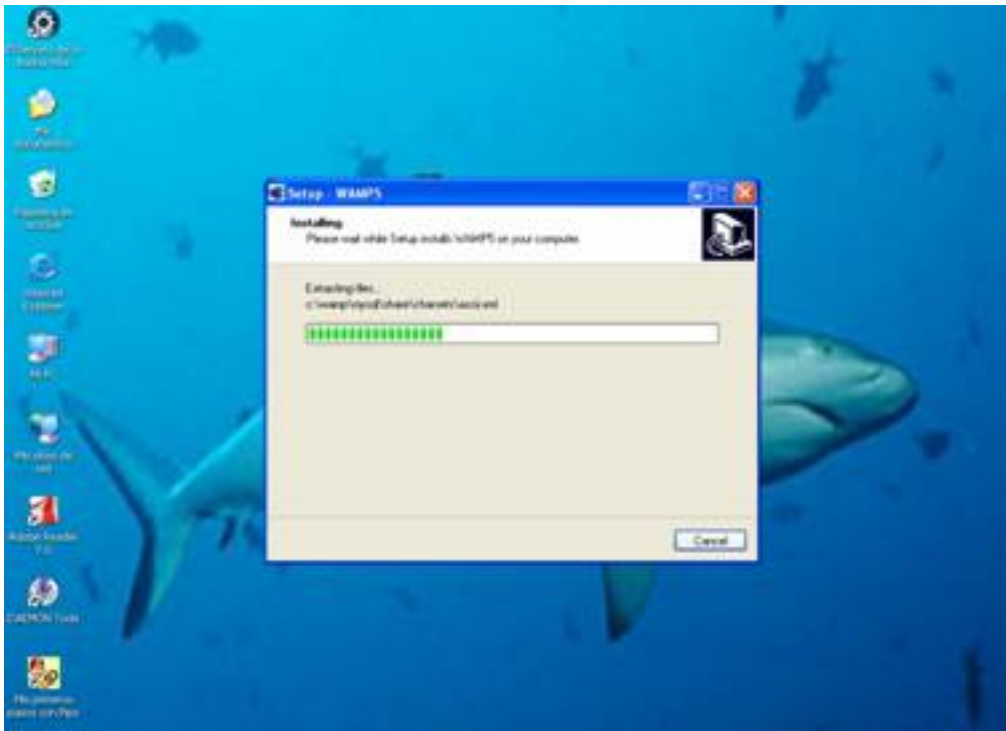
Le damos a instalar



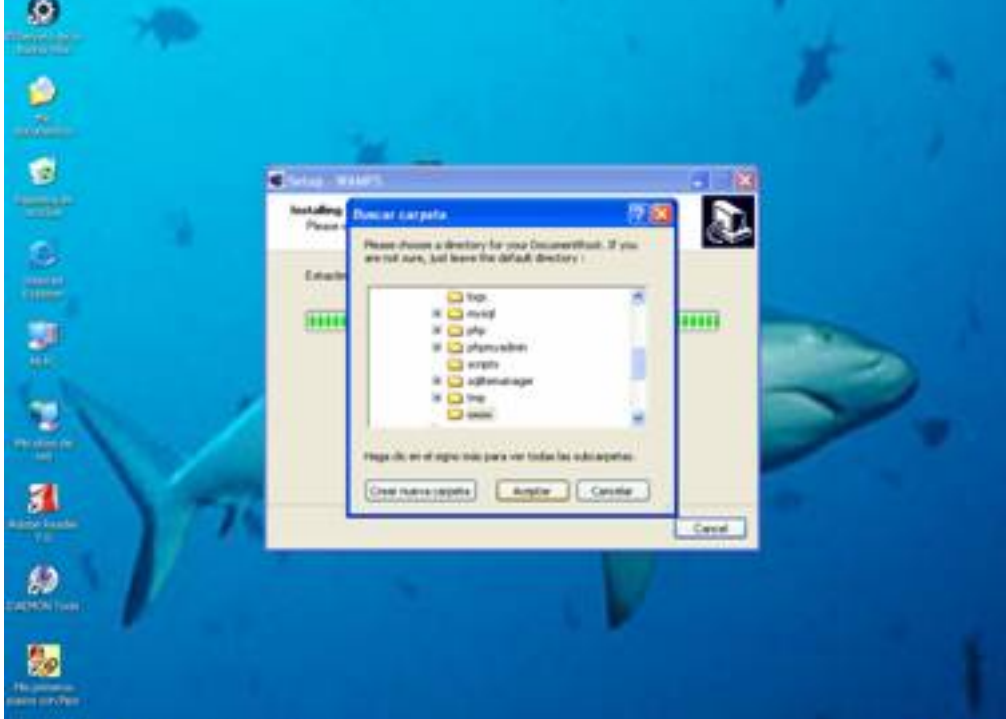
Esperamos que el proceso termine

MOODLE (1)

Written by Antonio José Moreno
Friday, 26 October 2007 10:09



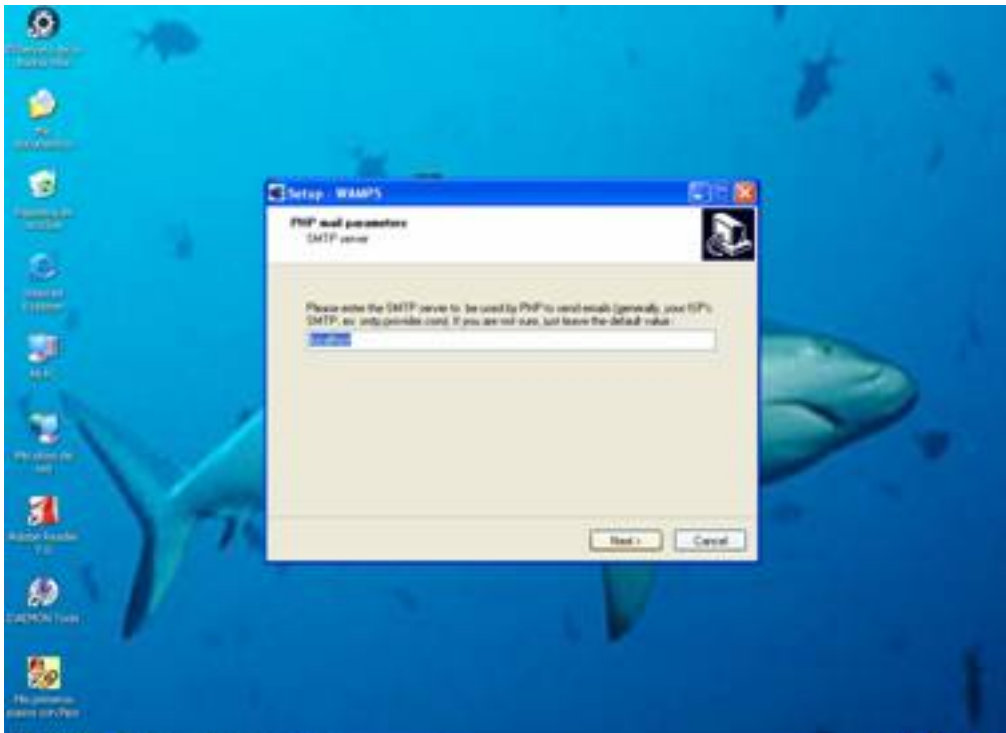
Me quedará la ruta donde se instalará, nosotras la dejamos por defecto.



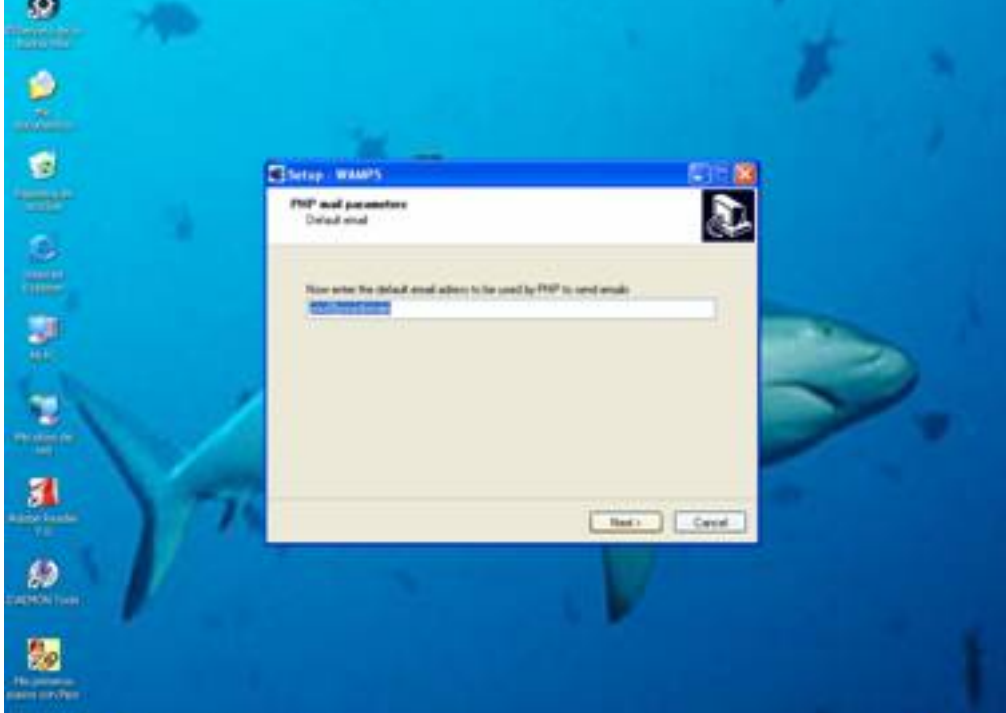
Dejamos el nombre que viene por defecto, `localhost`, y le damos a siguiente:

MOODLE (1)

Written by Antonio José Moreno
Friday, 26 October 2007 10:09



Seguimos dando a siguiente y dejando por defecto las opciones que nos salen:



Utilizamos el ejecutor Explorer, como navegador para hacer visible nuestro servidor wamp, y le

MOODLE (1)

Written by Antonio José Moreno
Friday, 26 October 2007 10:09



Al instalar el programa se muestra la siguiente pantalla de configuración de la ventana, en



Al finalizar la instalación se muestra la siguiente pantalla de configuración de la ventana, en

MOODLE (1)

Written by Antonio José Moreno
Friday, 26 October 2007 10:09



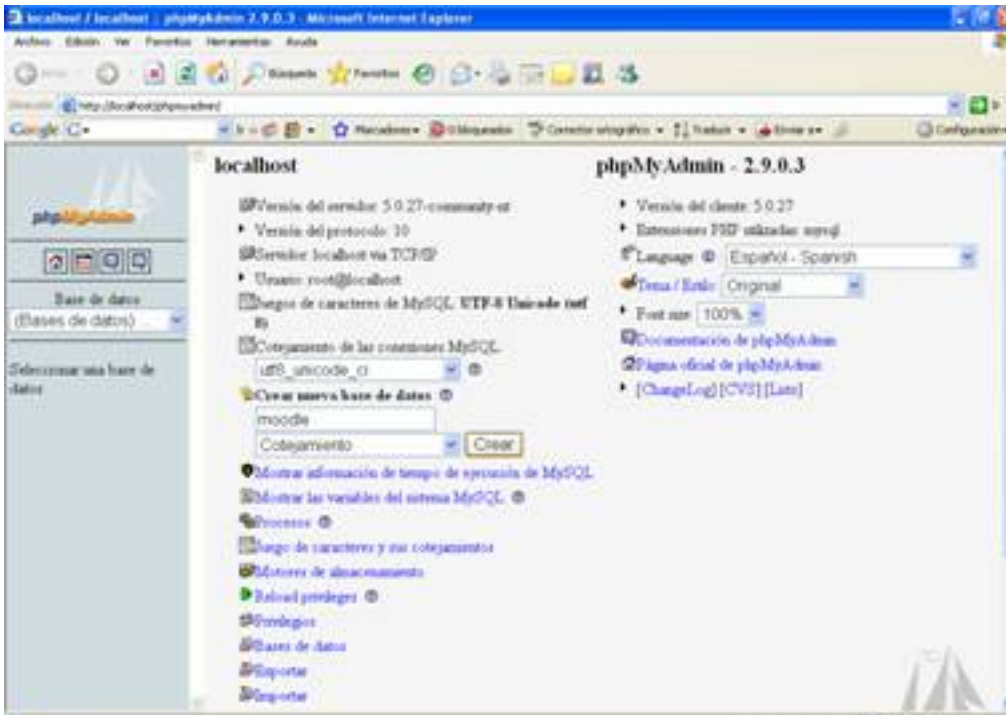
Al final de la instalación de WAMP, se crea una base de datos por defecto llamada 'moodle' en el servidor MySQL. En este punto, se debe crear una nueva base de datos para Moodle.



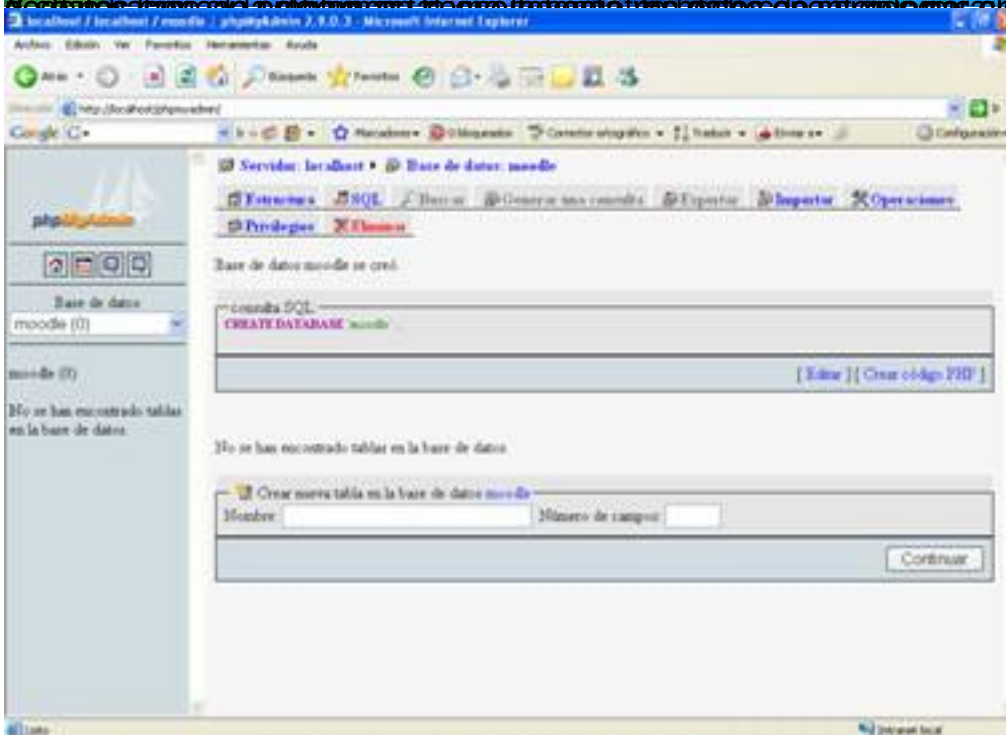
En donde nos pone "crear nueva base de datos", ponemos moodle y le damos a crear

MOODLE (1)

Written by Antonio José Moreno
Friday, 26 October 2007 10:09



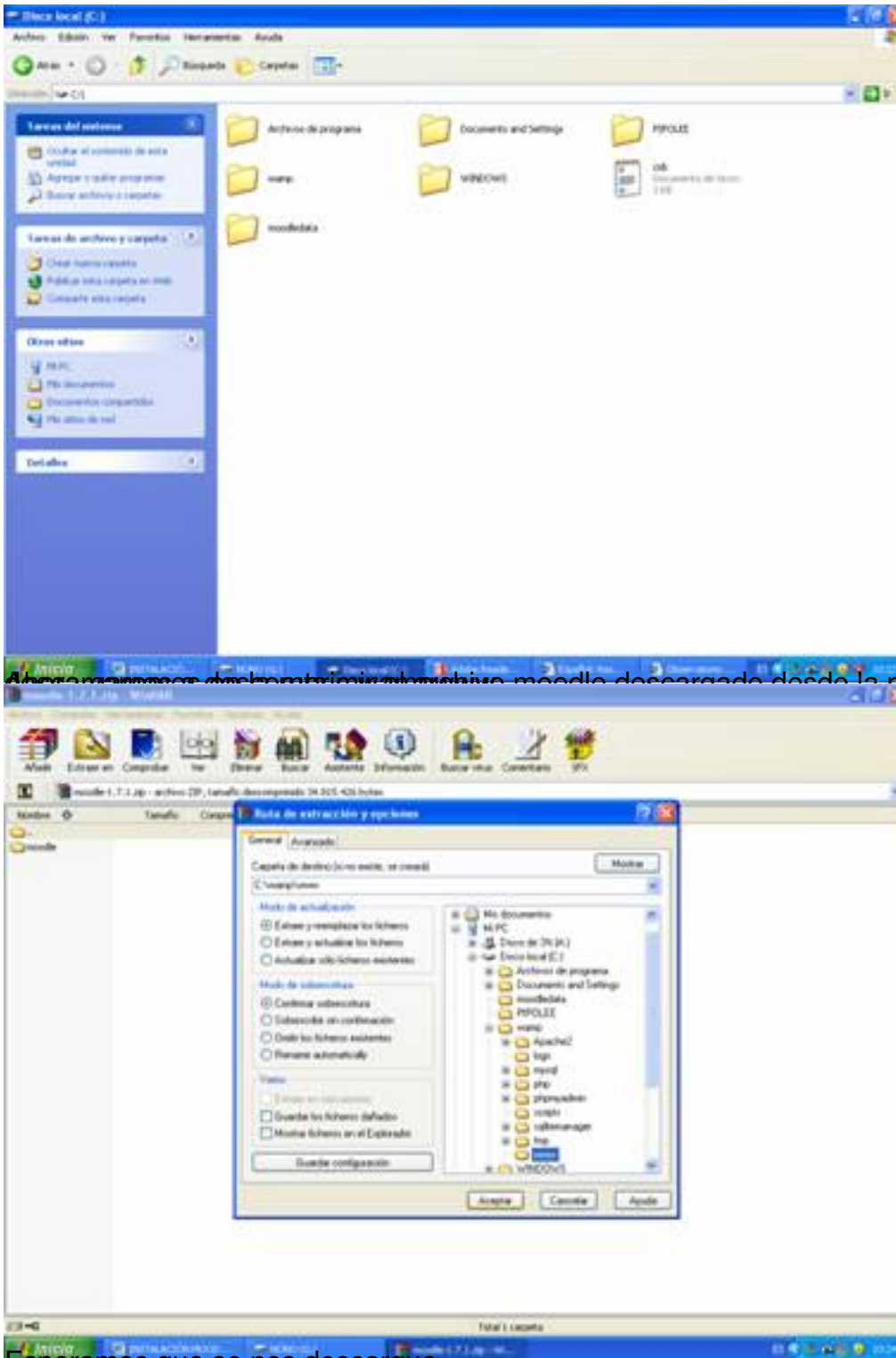
Verificar la creación de la base de datos moodle en el servidor local. En el campo de información de las meta bases de datos lo



primero instalamos moodle en el servidor local y después instalamos moodle en el servidor de destino. En este

MOODLE (1)

Written by Antonio José Moreno
Friday, 26 October 2007 10:09



Algunos programas de Internet permiten descargar moodle desde la página oficial, y los

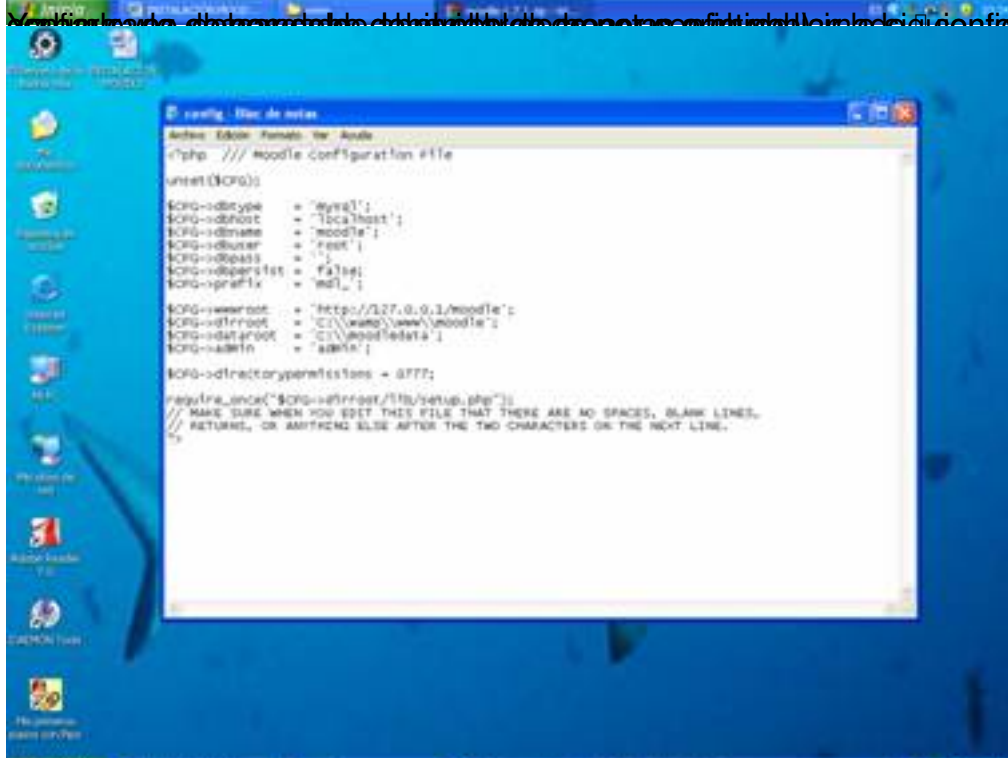
Esperamos que se nos descargue

MOODLE (1)

Written by Antonio José Moreno
Friday, 26 October 2007 10:09



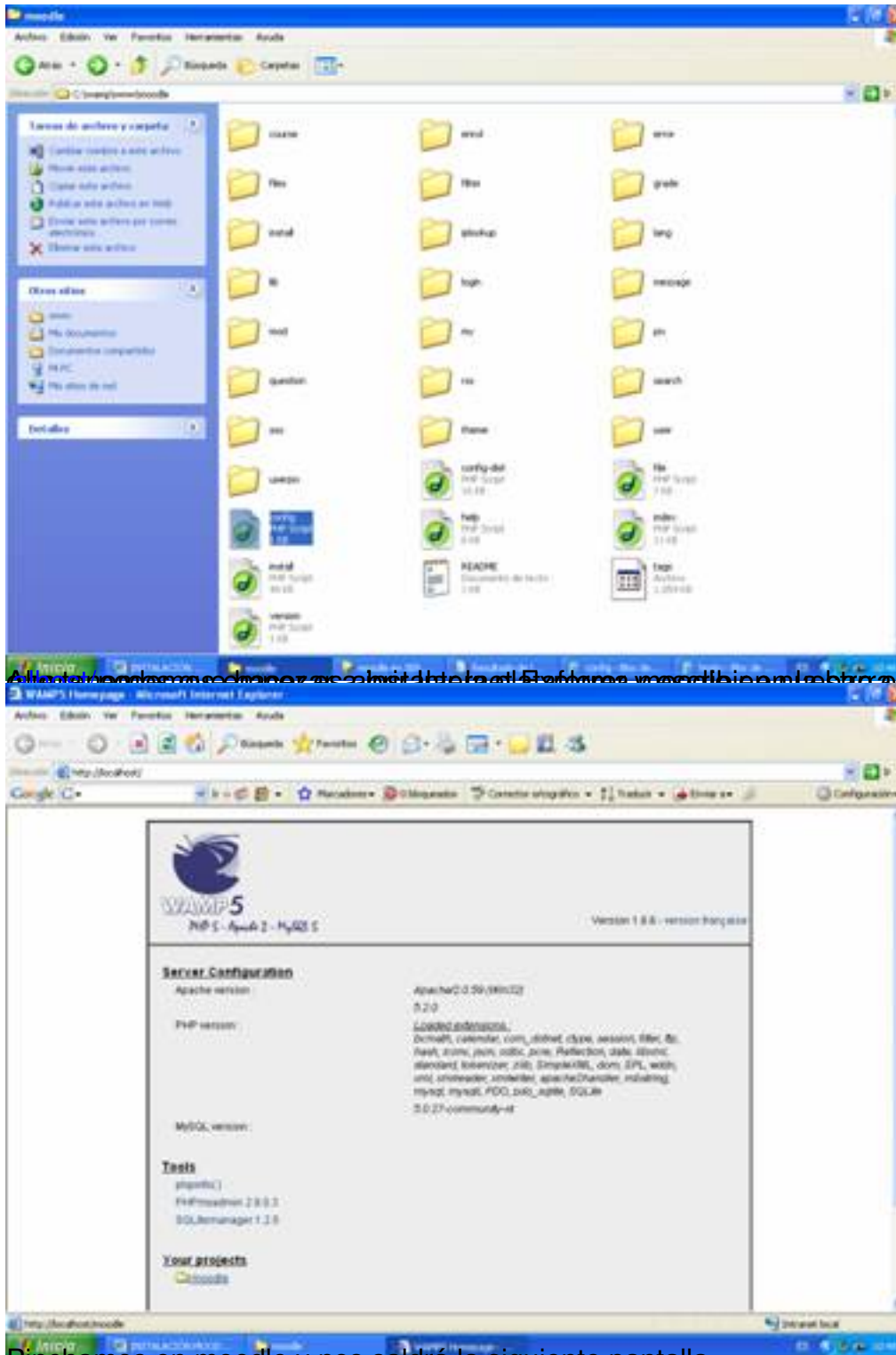
(NOTA) Para la hora de



de

MOODLE (1)

Written by Antonio José Moreno
Friday, 26 October 2007 10:09



Al hacer clic en el enlace se abrirá el navegador con el sitio web de Moodle en el navegador de direcciones <http://localhost/>

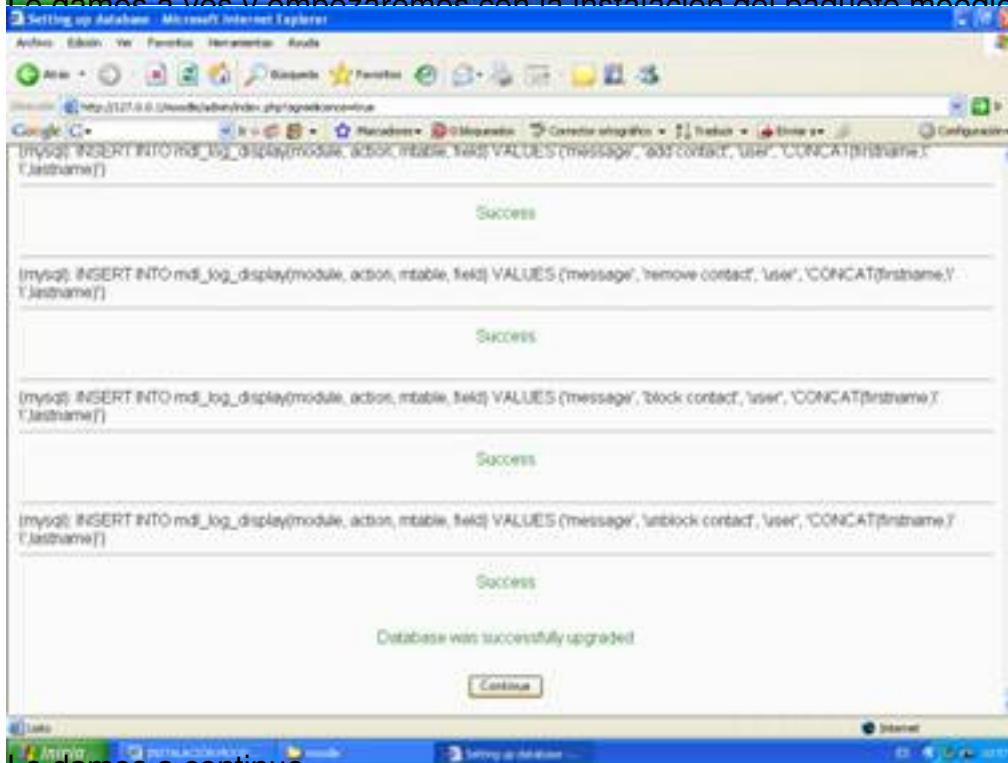
Pinchamos en moodle y nos saldrá la siguiente pantalla.

MOODLE (1)

Written by Antonio José Moreno
Friday, 26 October 2007 10:09



Le damos a yes y empezamos con la instalación del paquete moodle en nuestro ordenador.



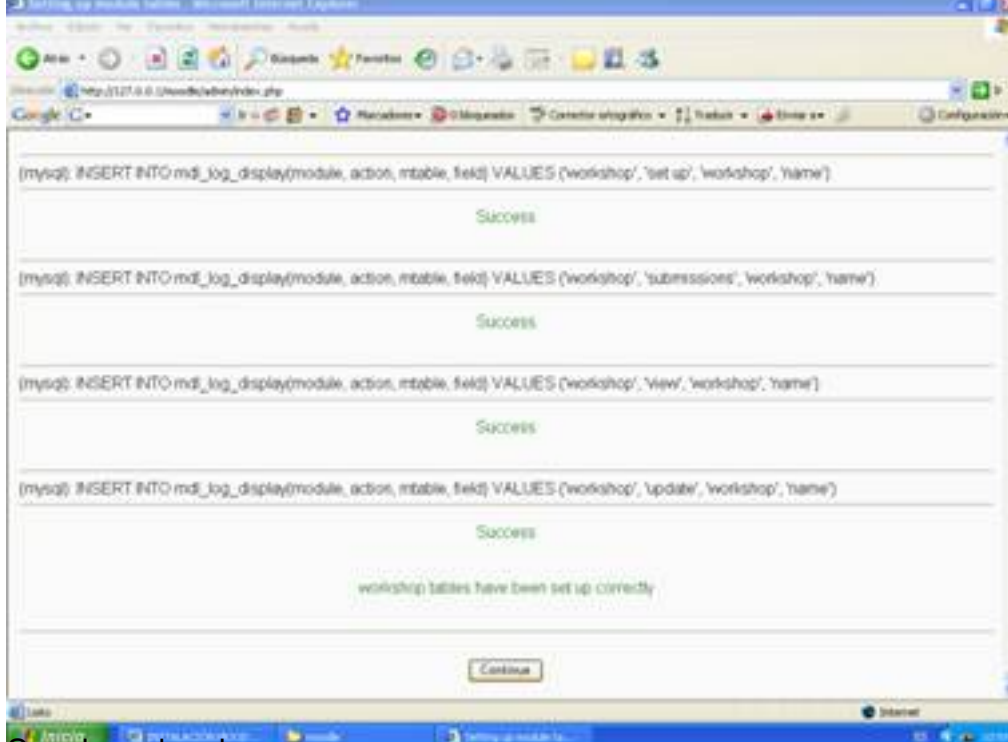
Le damos a continue

MOODLE (1)

Written by Antonio José Moreno
Friday, 26 October 2007 10:09



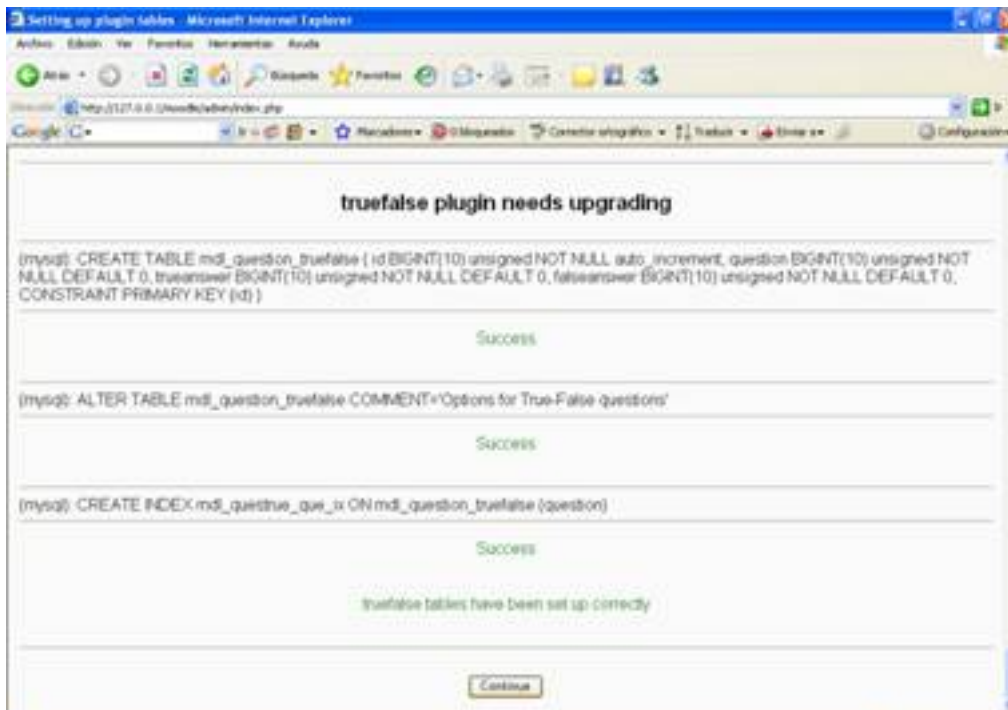
Le vamos a dar a continue



Seguimos igual

MOODLE (1)

Written by Antonio José Moreno
Friday, 26 October 2007 10:09



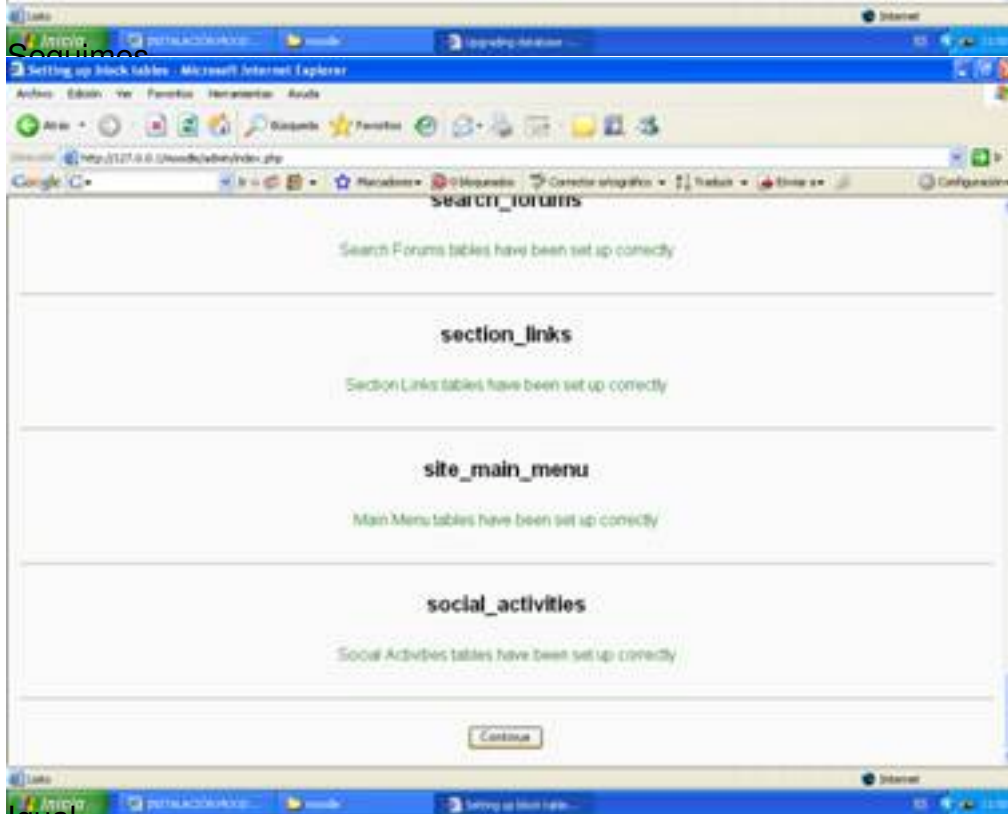
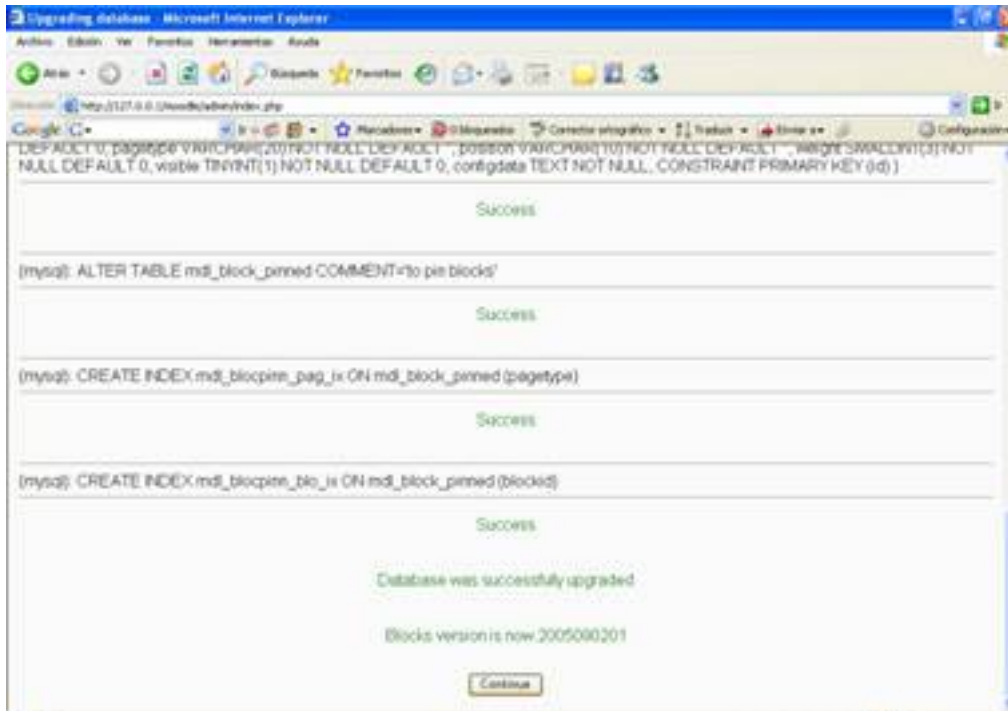
Otra vez lo damos a continue



Lo mismo

MOODLE (1)

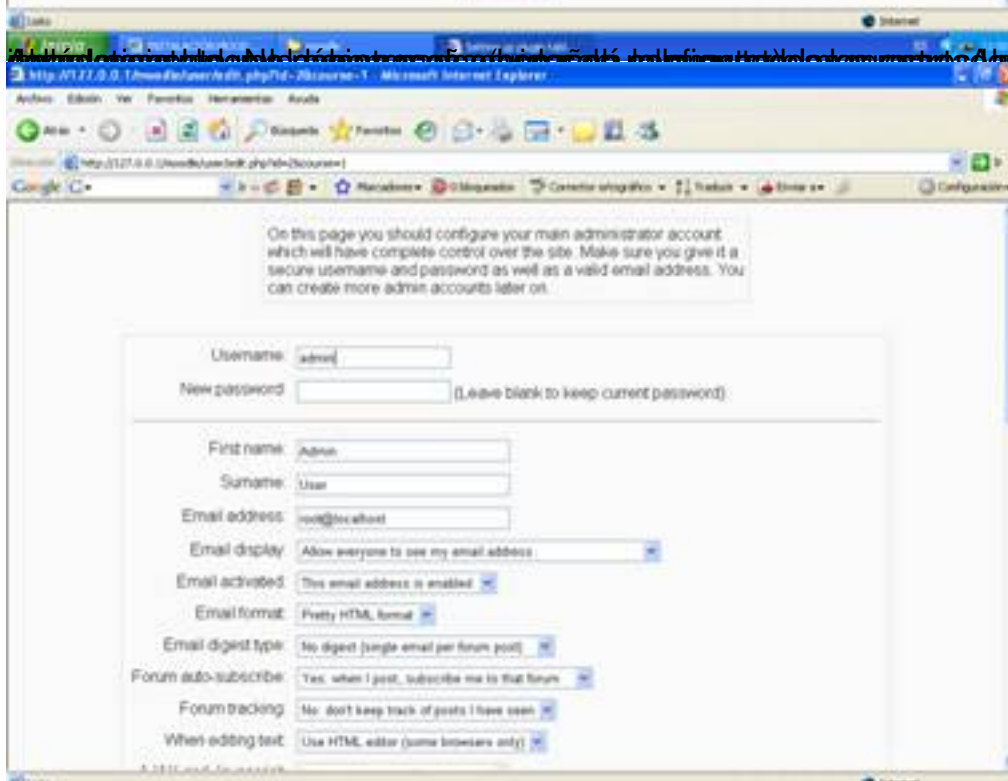
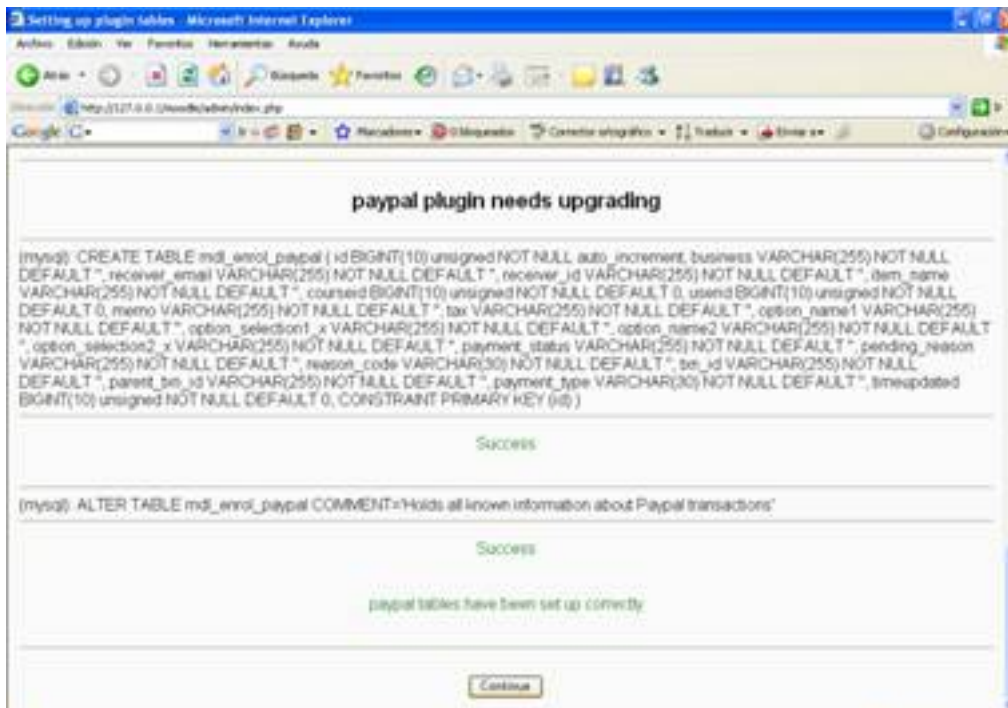
Written by Antonio José Moreno
Friday, 26 October 2007 10:09



Igual

MOODLE (1)

Written by Antonio José Moreno
Friday, 26 October 2007 10:09



Cuando ya hayamos rellenado todo, se damos a "update profile" y seguimos

MOODLE (1)

Written by Antonio José Moreno
Friday, 26 October 2007 10:09



http://127.0.0.1/moodle/... Microsoft Internet Explorer

Actualizar perfil

The following items are optional:

New picture: GD is not installed

Web page:

ICQ number:

Skype ID:

AIM ID:

Yahoo ID:

MSN ID:

ID number:

Institution:

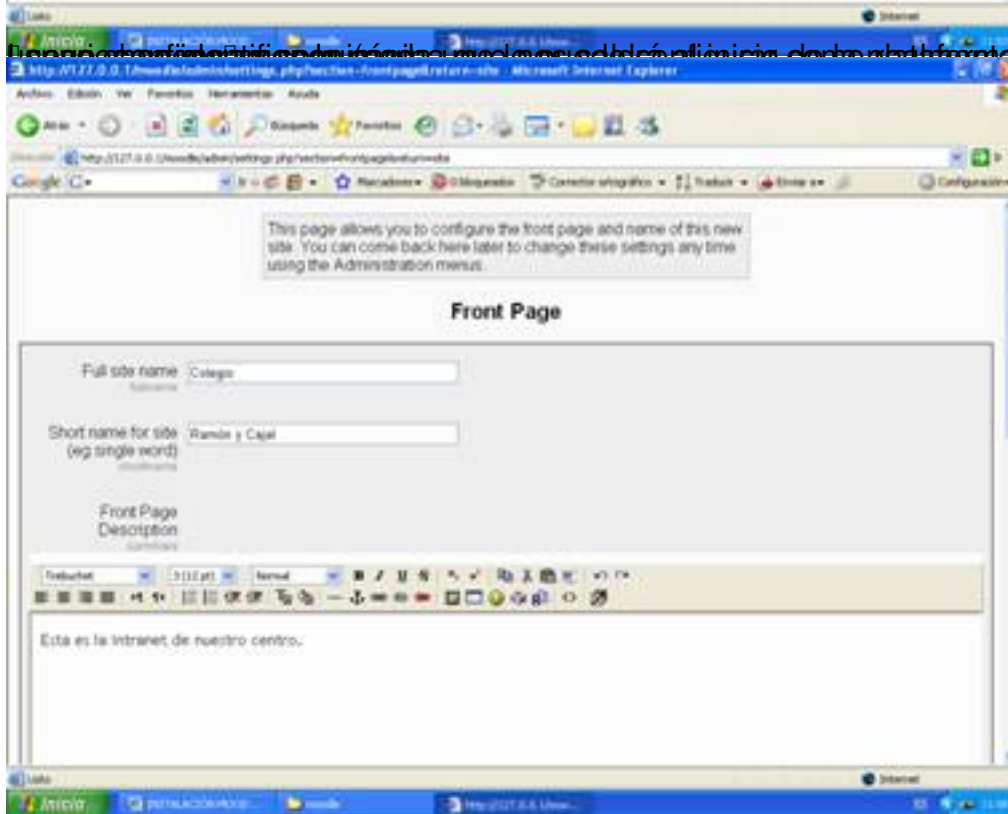
Department:

Phone 1:

Phone 2:

Address:

Actualizar perfil



http://127.0.0.1/moodle/... Microsoft Internet Explorer

This page allows you to configure the front page and name of this new site. You can come back here later to change these settings any time using the Administration menu.

Front Page

Full site name:

Short name for site (eg single word):

Front Page Description:

desede beahndsa

MOODLE (1)

Written by Antonio José Moreno
Friday, 26 October 2007 10:09



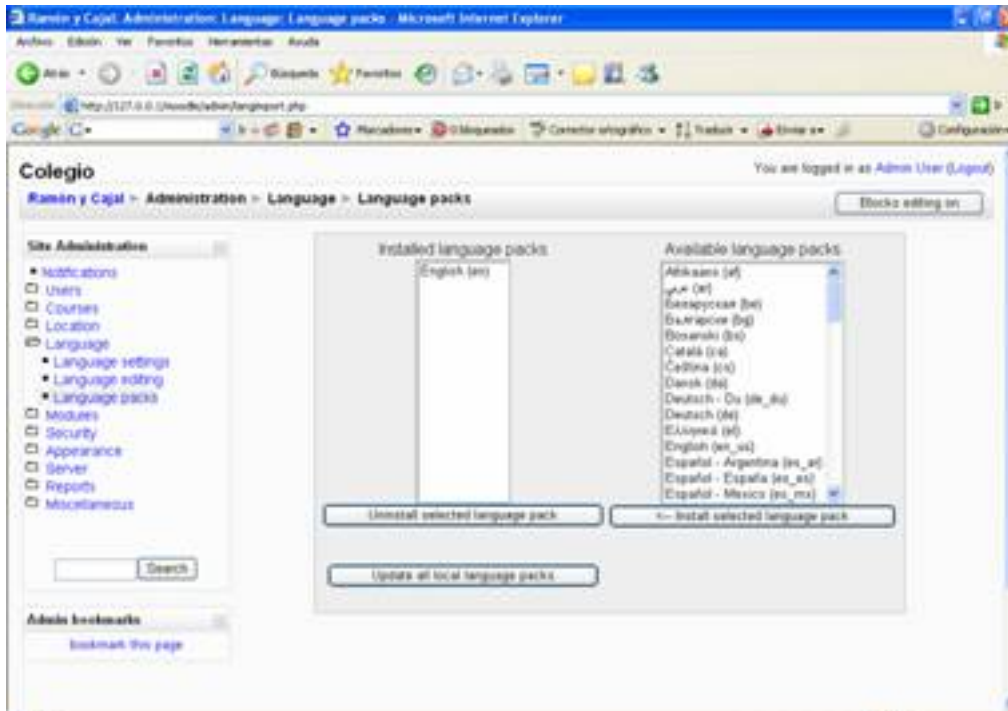
Ya hemos instalado el programa moodle en nuestro ordenador



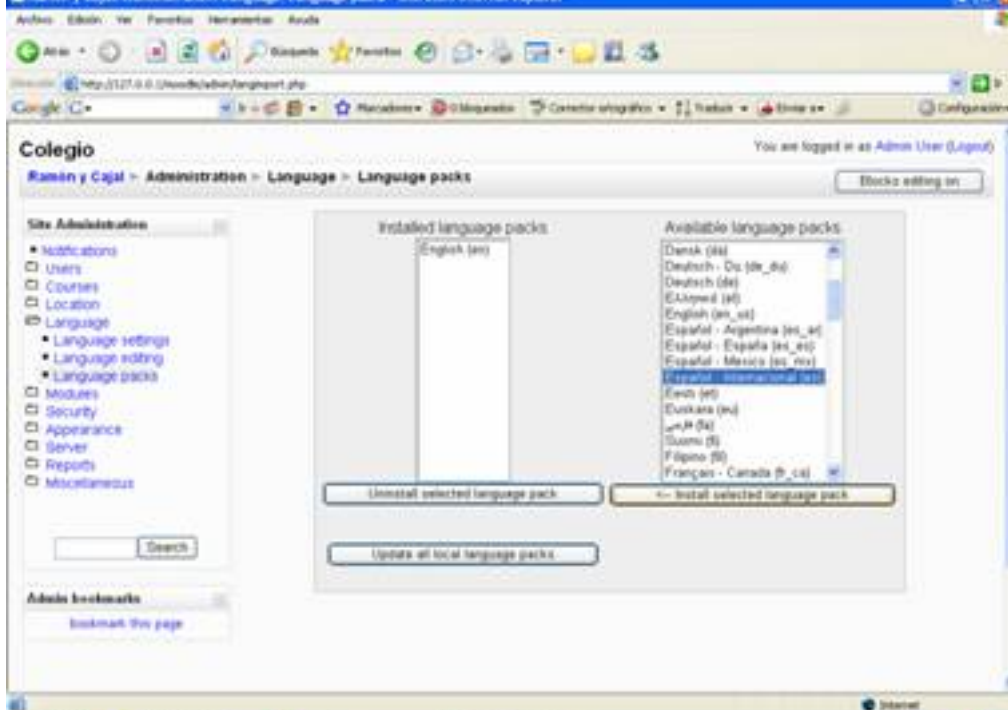
Actualmente estoy configurando el idioma, que para el momento me ha dado problemas de configuración por el lenguaje

MOODLE (1)

Written by Antonio José Moreno
Friday, 26 October 2007 10:09



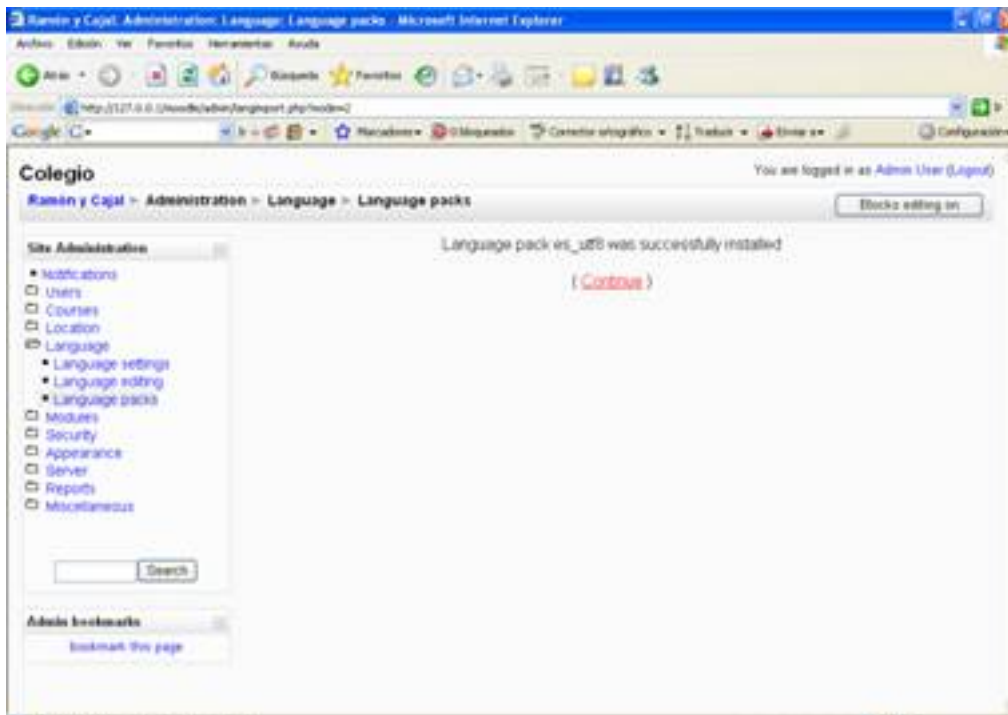
El primer idioma es español internacional que es el que mejor tiene traducido las cadenas



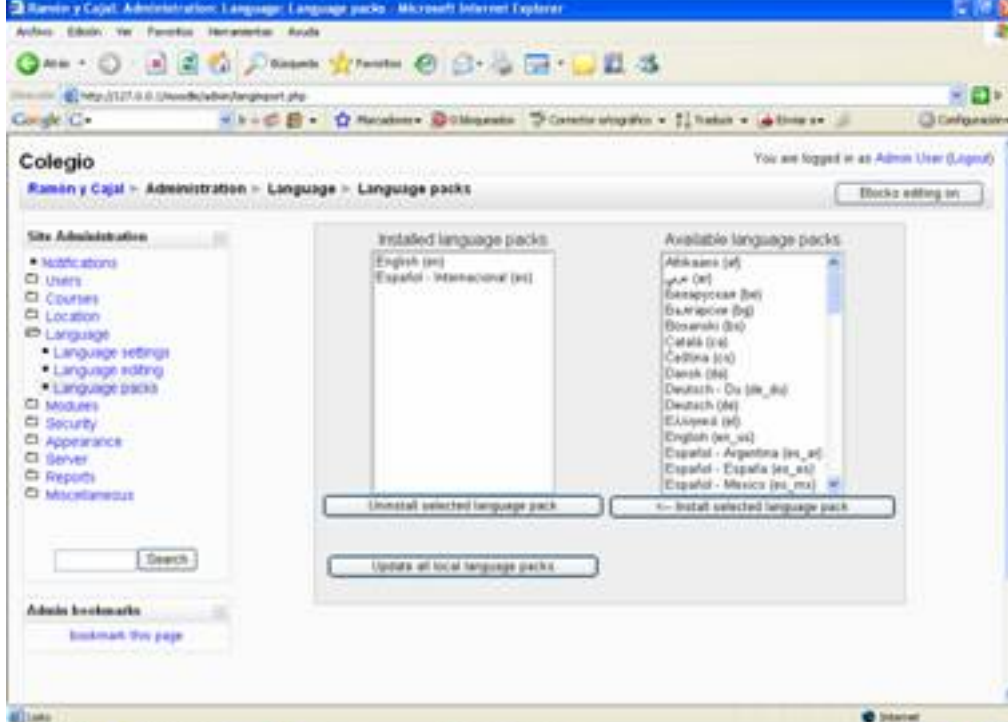
Una vez que le hemos dado a install selected lenguaje pack, nos saldrá la siguiente pantalla

MOODLE (1)

Written by Antonio José Moreno
Friday, 26 October 2007 10:09



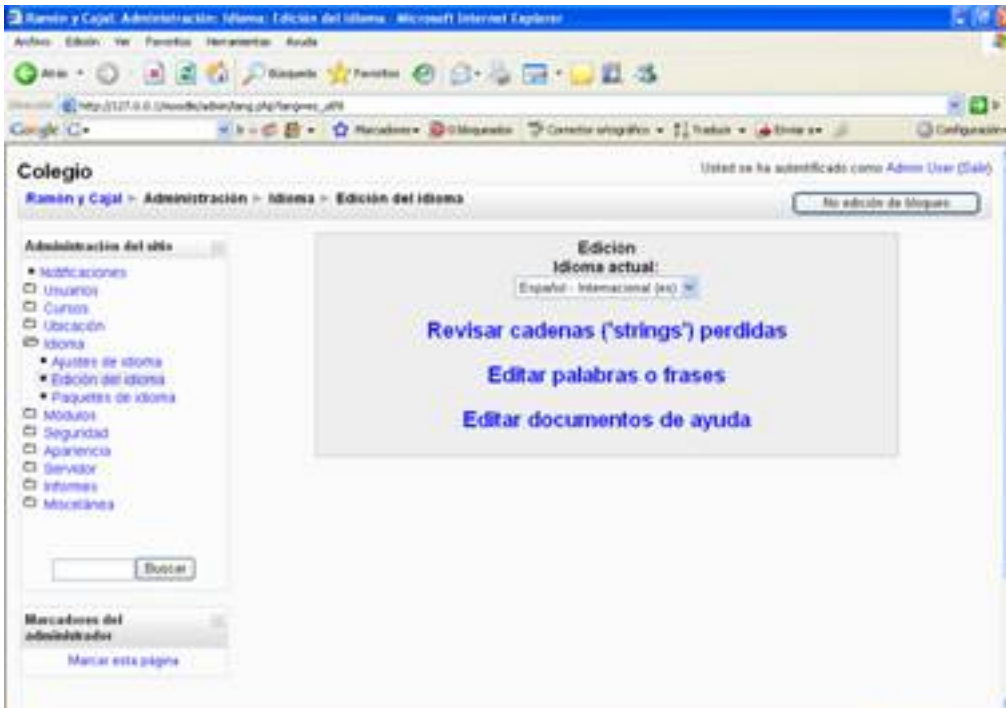
Le damos a continue y aparece lo siguiente:



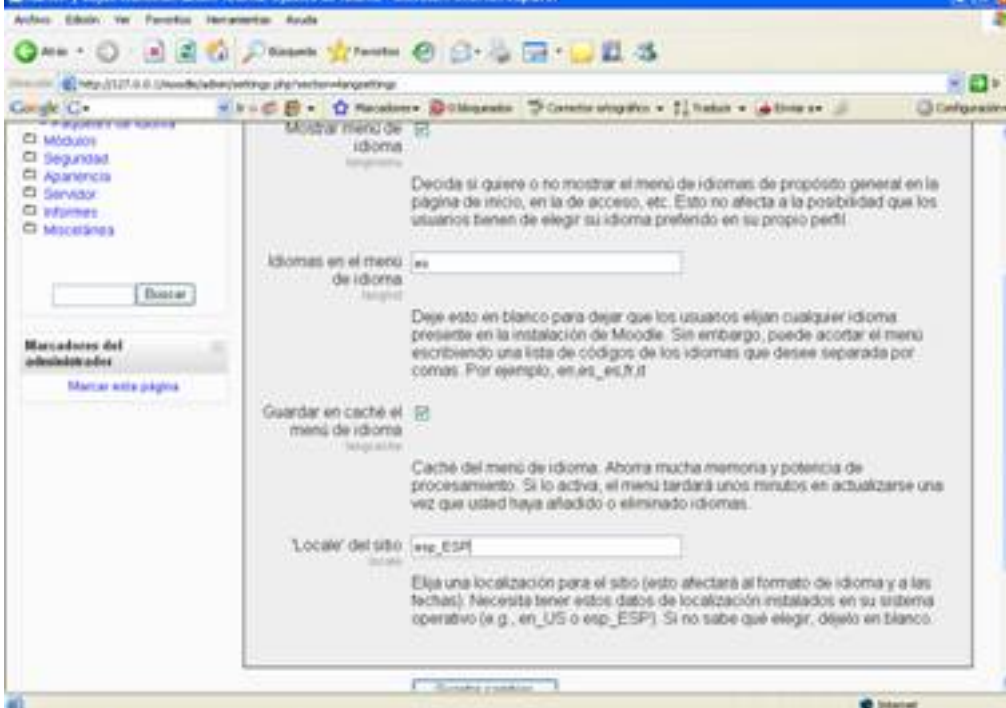
Dentro de lenguaje editing, seleccionamos la segunda opción, y nos saldrá ya en español.

MOODLE (1)

Written by Antonio José Moreno
Friday, 26 October 2007 10:09



Una vez en el menú de idiomas de Moodle, el idioma guardado en el menú de idiomas es, y el



configuración de idioma para los datos de configuración de idioma de Moodle es 'es' (Nota la