

## Editor VI

Escrito por Sagrario Peralta Fernández  
Xoves, 12 Abril 2007 12:30

---

There are no translations available.

Aprende a manejarte con el Vi, un editor de texto que fue creado para sistemas UNIX y que posteriormente se implantó en sistemas GNU/Linux.

# EDITOR VI

## 1.- Introducción

Vi es un editor de texto que fue creado para sistemas UNIX y que posteriormente se implantó en sistemas GNU/Linux.

Vi fue escrito originalmente en la Universidad de California en Berkeley por William Joy en 1976, con la intención de ser un editor de texto que funcionara en sistemas UNIX.

## Editor Vi

Escrito por Sagrario Peralta Fernández  
Xoves, 12 Abril 2007 12:30

---

Es posiblemente el único editor que se encuentra en la mayoría de sistemas UNIX y GNU/Linux.

Aunque Vi no es muy fácil de usar ni muy autoexplicativo, es tan común en Linux y Unix que muchas ve

Es importante saber que también existe una versión mejorada de Vi (VIM = VI Improved).

## Editor Vi

Escrito por Sagrario Peralta Fernández  
Xoves, 12 Abril 2007 12:30

---

Además, se ha de señalar que en gran parte de las distribuciones GNU/Linux Vi no es más que un enla

## 2.- ¿Tenemos instalado Vi?

Normalmente tendremos instalado este editor en nuestra distribución GNU/Linux, sea cual sea. De toda

[alex@alexDebian](#) :~\$vi

~

~ VIM - VI Mejorado

## Editor VI

Escrito por Sagrario Peralta Fernández  
Xoves, 12 Abril 2007 12:30

---

~ versión 6.3.82

~

por

~ Vim es código abierto y se puede distribuir libremente

## Editor VI

Escrito por Sagrario Peralta Fernández  
Xoves, 12 Abril 2007 12:30

---

~ ¡Patrocine el desarrollo de Vim!

~ escriba `:help sponsor<Intro>` para más información

~ escriba `«:q<Intro>»` para salir

## Editor VI

Escrito por Sagrario Peralta Fernández  
Xoves, 12 Abril 2007 12:30

---

~ escriba «:help<Intro> o <F1>» para obtener ayuda

~ escriba «:help version6<Intro>» para información de la versión

o, también con

## Editor VI

Escrito por Sagrario Peralta Fernández  
Xoves, 12 Abril 2007 12:30

---

[alex@alexDebian](#) :~\$which vi

/usr/bin/vi



## Editor VI

Escrito por Sagrario Peralta Fernández  
Xoves, 12 Abril 2007 12:30

---

Que nos dice donde está ubicado el ejecutable de Vi (por convenio, todo el software adicional del sistema se almacena en /usr/, y en bin/ sus archivos ejecutables)

En el hipotético caso de no tener instalado Vi, lo instalaremos en nuestro sistema de una forma u otra dependiendo del gestor de paquetes con el que trabaja.

### **Para sistemas con gestor de paquetes tipo APT (sistemas Debian)**

\* Instalación:

Como root ejecutamos:

```
root@alexDebian :#apt-get install vim
```

## Para sistemas con gestor de paquetes tipo RPM (sistemas Red-Hat, Fedora, Suse, OpenSuse, Mandriva, etc...)

- RPM (sistemas Red-Hat)

Primero, conseguimos el paquete RPM adecuado para nuestra distribución (hay que tener en cuenta la versión del sistema operativo), sabiendo que la tipología de un paquete RPM es:

***<name>-<version>-<release>.<arch>.rpm***

\* ¿Donde conseguirlo?:

<http://rpmfind.net/> .

<http://rpm.pbone.net/>

[http:// www.rpmhelp.net/](http://www.rpmhelp.net/)

\* Instalación:

Como root ejecutamos:

[root@alexRedHat](#) :#rpm -i vi-version-arquitectuta.rpm

- Yum (Yellow Dog Updater, Modifier para Fedora Core). Yum es un gestor de paquetes

## Editor VI

Escrito por Sagrario Peralta Fernández  
Xoves, 12 Abril 2007 12:30

---

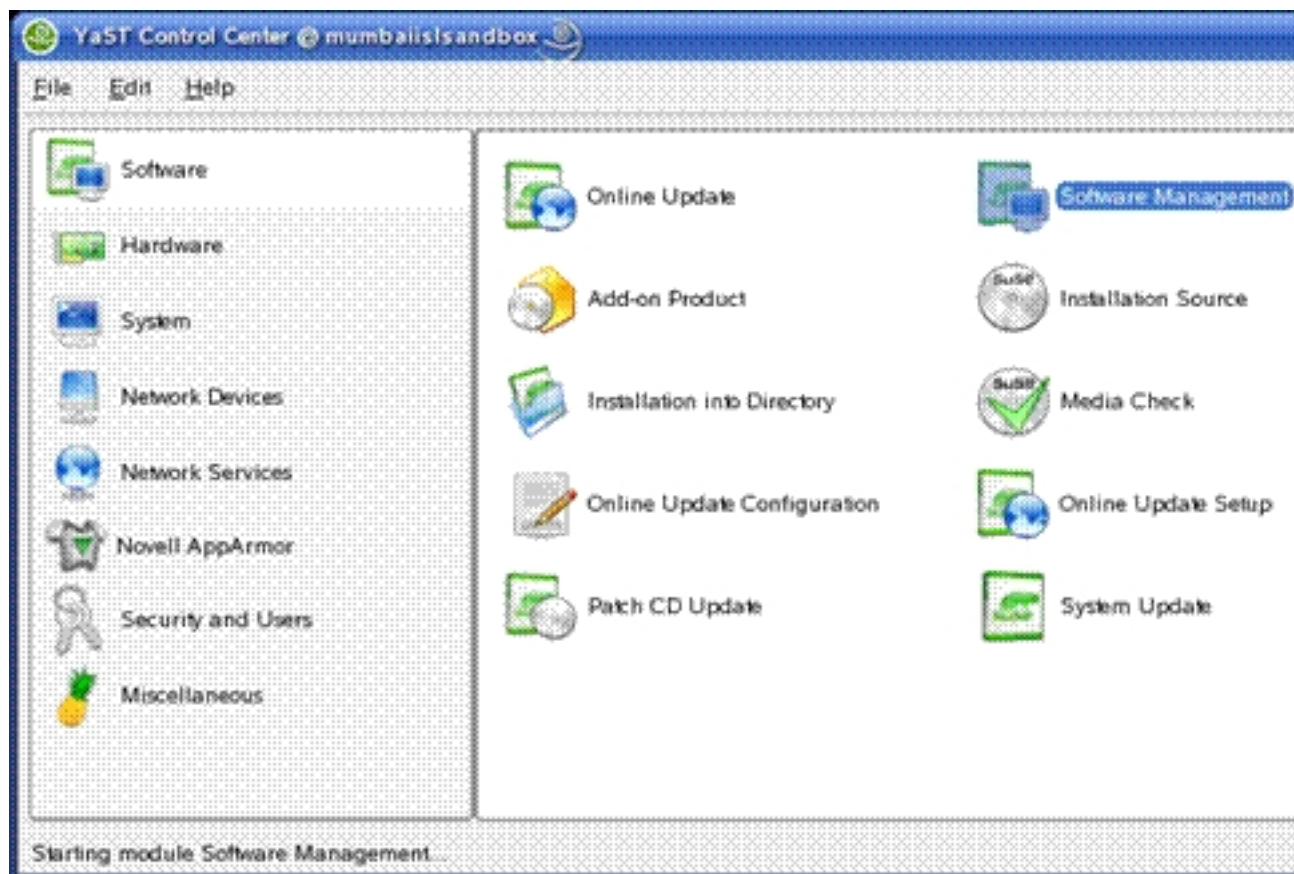
que deriva de RPM, pero que le hace más potente ya que utiliza repositorios (como Apt-get) y se encarga de las dependencias.

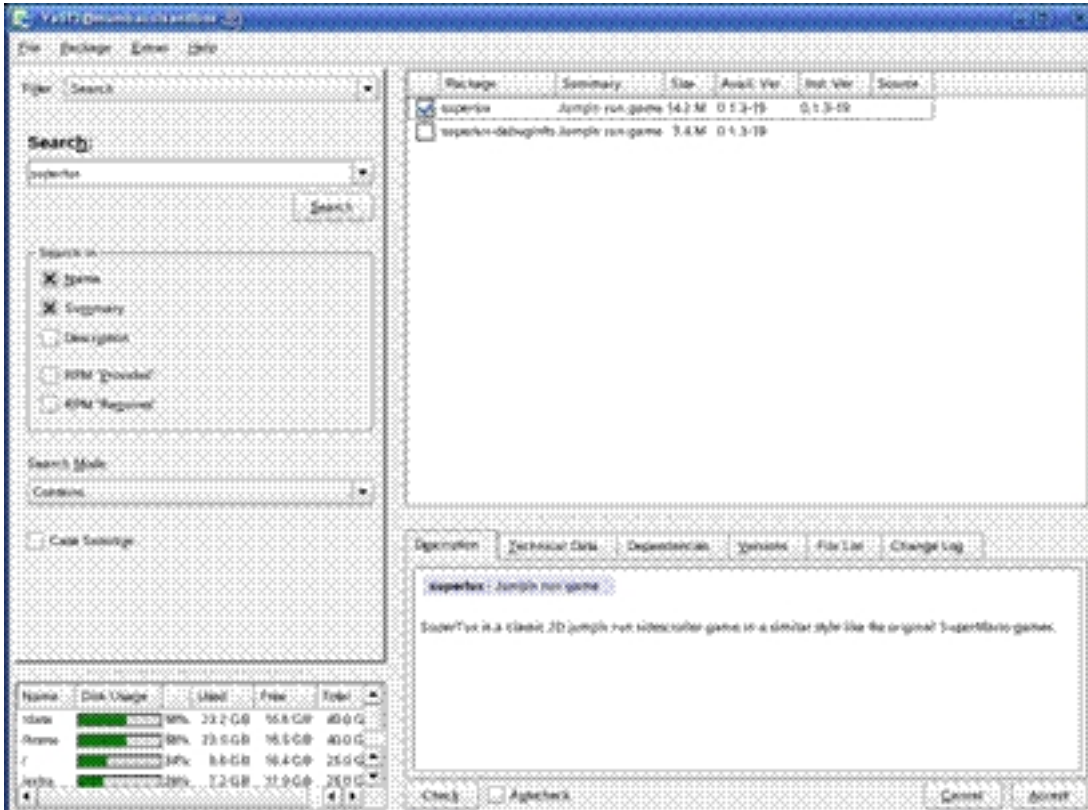
\* Instalación:

Como root ejecutamos:

```
root@alexFedora :#yum install vim
```

- Yast (sistemas Suse) □ Yast es una herramienta gráfica de instalación y configuración para sistemas SuSE





Como las aplicaciones de Linux, los oficiales gestores de paquetes muy similar a Yum, con la **Instalación por código fuente**

Escogeremos esta opción si queremos instalar Vi o Vim por medio de sus fuentes.

Nos bajamos de la página oficial ( <http://www.vim.org/> ) el fichero fuente, por ejemplo

*vim-7.0.tar.bz2*. Lo vemos:

**Nota** : el fichero fuente

```
tar -xvzf vim-7.0.tar.gz
```

## Editor VI

Escrito por Sagrario Peralta Fernández  
Xoves, 12 Abril 2007 12:30

---

```
alex@alexDebian :~$wget  
ftp://ftp.vim.org/pub/vim/unix/vim-7.0.tar.bz2
```

```
--19:43:07-- ftp://ftp.vim.org/pub/vim/unix/vim-7.0.tar.bz2
```

```
=> `vim-7.0.tar.bz2'
```

```
Resolviendo ftp.vim.org... 192.87.102.36
```

```
Conectando con
```

```
Identificándose como
```

```
==>
```

```
==> TYPE I ... hecho.
```

```
==>
```

```
Longitud: 6,575,205 (probablemente)
```

```
100%[=====
```

## Editor VI

Escrito por Sagrario Peralta Fernández  
Xoves, 12 Abril 2007 12:30

---

19:44:00

---

Lo descomprimos:

[alex@alexDebian](#) :~\$bunzip vim-7.0.tar.bz2

[alex@alexDebian](#) :~\$tar -xvf vim-7.0.tar

vim70

vim70/README.txt

vim70/runtime

vim70/runtime/bugreport.vim

vim70/runtime/doc

vim70/runtime/doc/makehtml.awk

.....

## Editor VI

Escrito por Sagrario Peralta Fernández  
Xoves, 12 Abril 2007 12:30

---

Hacemos la precompilación:

```
alex@alexDebian :~$cd vim70
```

```
alex@alexDebian :~/vim$ ./configure
```

```
configure: creating cache auto/config.cache
```

```
checking whether make sets $(MAKE)... yes
```

```
checking for gcc... gcc
```

```
checking for C compiler default output file name... a.out
```

```
checking whether the C compiler works... yes
```

```
checking whether we are cross compiling... no
```

```
checking
```

```
for suffix of executables
```

```
.....
```

Lo compilamos:

## Editor VI

Escrito por Sagrario Peralta Fernández  
Xoves, 12 Abril 2007 12:30

---

```
alex@alexDebian:~/vim70$ make
```

```
Starting make in the src directory.
```

```
If there are problems, cd to the src directory and run make there
```

```
cd src && make first
```

```
make[1]: Entering directory `/download/vim70/src'
```

```
mkdir objects
```

```
CC="gcc -lproto -DHAVE_CONFIG_H " srcdir=. sh ./osdef.sh
```

```
gcc -c -I. -lproto -DHAVE_CONFIG_H -g -O2 -o objects/buffer.o buffer.c
```

```
gcc -c -I. -lproto -DHAVE_CONFIG_H -g -O2 -o objects/charset.o charset.c
```

```
gcc -c -I. -lproto -DHAVE_CONFIG_H -g -O2 -o objects/diff.o diff.c
```

```
.....
```



## Editor VI

Escrito por Sagrario Peralta Fernández  
Xoves, 12 Abril 2007 12:30

---

Y por último, como root lo instalamos:

```
root@alexDebian:~/vim70#make install
```

```
Starting make in the src directory.
```

```
If there are problems, cd to the src directory and run make there
```

```
cd src && make install
```

```
make[1]: Entering directory `/download/vim70/src'
```

```
if test -f /usr/local/bin/vim; then
```

```
mv -f /usr/local/bin/vim /usr/local/bin/vim.rm;
```

```
rm -f /usr/local/bin/vim.rm;
```

```
fi
```

```
cp vim /usr/local/bin
```

```
strip /usr/local/bin/vim
```

## Editor VI

Escrito por Sagrario Peralta Fernández  
Xoves, 12 Abril 2007 12:30

---

```
chmod 755 /usr/local/bin/vim
```

```
/bin/sh ./minstalldirs /usr/local/share/vim
```

```
.....
```

Y ya tendríamos instalado VIM en nuestra máquina.

<b>NOTA</b>
-------------

: El directorio por
---------------------

<b>NOTA</b>
-------------

: la instalación se
---------------------

### 3.- Modos de vi

Vi tiene tres modos de utilización :

- **El modo normal.** En este modo Vi interpretará todo lo que escribamos para realizar acciones determinadas. Es el modo predeterminado de Vi cuando arranca.

- **El modo inserción.** Este modo se utiliza para modificar el contenido de un archivo, es decir, escribir texto, eliminarlo o desplazarnos por él. Es el modo que más se utiliza. Para volver al modo normal desde este modo, presionaremos siempre la tecla ESC.

- **El modo `^` última línea`^` o `^` línea de comandos`^`.** Modo para dar órdenes extendidas a Vi. Mientras se escriben las órdenes, éstas aparecen en la última línea de la pantalla, de ahí su nombre. Entraremos en este modo pulsado la tecla `^`:`^` y seguidamente escribimos las ordenes.

## 4.- Teclas para cambiar entre modos

**ESC**

Activa el modo normal. También sirve para interrumpir una acción que se está ejecutando

**i**

Activa el modo inserción

**:**

Activa el modo `␣` última línea

## 5.- Objetos de texto

Vi reconoce objetos de texto estándar: palabras, frases, párrafos y bloques.

Es importante saber que para cada objeto se usa una letra identificativa del mismo:

**w**

Para

palabras

## Editor Vi

Escrito por Sagrario Peralta Fernández  
Xoves, 12 Abril 2007 12:30

---

**s**

Para

frases

**P**

Para

párrafos

**b**

Para texto encerrado entre paréntesis ()

**B**

Para texto encerrado entre corchetes []

## 6.- Sintaxis de Vi

***vi [opciones] [fichero(s)]***

- Opciones: aquí pondremos las opciones admitidas por Vi. Veremos todas en su página  
man (ejecutamos *man Vi*)

## Editor Vi

Escrito por Sagrario Peralta Fernández  
Xoves, 12 Abril 2007 12:30

---

- Fichero: Si el archivo tecleado existe, se mostrará, sino crearemos un archivo en blanco con el nombre especificado.

Podemos especificar más de un fichero separados por espacios en blanco

Ejemplo. En este caso el fichero *pedro* no existe

```
alex@alexDebian :~/vi pedro
```

```
1|
```

```
~
```

```
~
```

```
"pedro" [Fichero nuevo] 0,0-1 Todo
```

El símbolo `|` le indica donde está el cursor.

## 7.- Trabajar con Vi

### Inserción de texto.

Estando en el modo normal, presionamos:

## Editor VI

Escrito por Sagrario Peralta Fernández  
Xoves, 12 Abril 2007 12:30

---

**a**

Inserta después del carácter donde estamos situados

**i**

Inserta antes del carácter donde estamos situados

**A**

Añade al final de la línea actual

**I**

Añade al principio de la línea actual

**R**

Reemplazar texto

**o**

## Editor VI

Escrito por Sagrario Peralta Fernández  
Xoves, 12 Abril 2007 12:30

---

Añade una línea en blanco debajo de la línea donde estemos posicionados y pasa al modo inserción

o

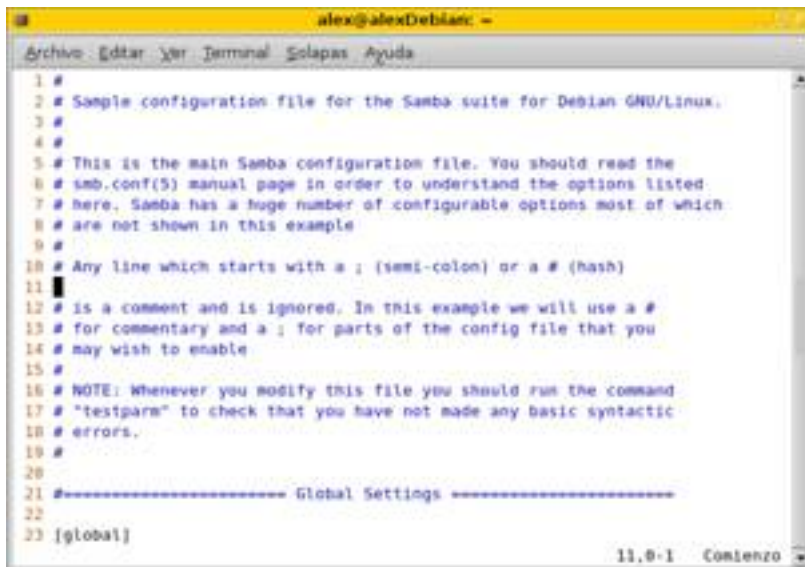
Añade una línea en blanco encima de la línea donde estemos posicionados y pasa al modo inserción

Para finalizar la inserción, pulsamos la tecla ESC (retorna al modo normal)

Ejemplo, insertamos una nueva línea en blanco debajo de la posición del cursor pulsando o:



```
alex@alexDebian: ~  
Archivo Editar Ver Terminal Solapas Ayuda  
1 #  
2 # Sample configuration file for the Samba suite for Debian GNU/Linux.  
3 #  
4 #  
5 # This is the main Samba configuration file. You should read the  
6 # smb.conf(5) manual page in order to understand the options listed  
7 # here. Samba has a huge number of configurable options most of which  
8 # are not shown in this example  
9 #  
10 # Any line which starts with a ; (semi-colon) or a # (hash)  
11 # is a comment and is ignored. In this example we will use a #  
12 # for commentary and a ; for parts of the config file that you  
13 # may wish to enable  
14 #  
15 # NOTE: Whenever you modify this file you should run the command  
16 # "testparm" to check that you have not made any basic syntactic  
17 # errors.  
18 #  
19 #  
20 #----- Global Settings -----  
21  
22 !global!  
23  
10,1 Comienzo
```



```
alex@alexDebian: ~
Archivo Editar Ver Terminal Solapas Ayuda
1 #
2 # Sample configuration file for the Samba suite for Debian GNU/Linux.
3 #
4 #
5 # This is the main Samba configuration file. You should read the
6 # smb.conf(5) manual page in order to understand the options listed.
7 # here, Samba has a huge number of configurable options most of which
8 # are not shown in this example
9 #
10 # Any line which starts with a ; (semi-colon) or a # (hash)
11 #
12 # is a comment and is ignored. In this example we will use a #
13 # for commentary and a ; for parts of the config file that you
14 # may wish to enable
15 #
16 # NOTE: Whenever you modify this file you should run the command
17 # "testparm" to check that you have not made any basic syntactic
18 # errors.
19 #
20
21 #----- Global Settings -----
22
23 [global]
```

## Borrado de texto

Estando en el modo normal, presionamos:

**x**

Borra el carácter que está debajo del cursor

**nº x**

Borra el carácter que está debajo del cursor y todos los demás n-1 caracteres situados a la derecha del

**D**

Borra desde la posición actual al final de la línea



## Editor VI

Escrito por Sagrario Peralta Fernández  
Xoves, 12 Abril 2007 12:30

---

**dd**

Borra la línea actual

**nº dd**

Borra n líneas

**Dw**

Borra desde la posición actual al final de la palabra

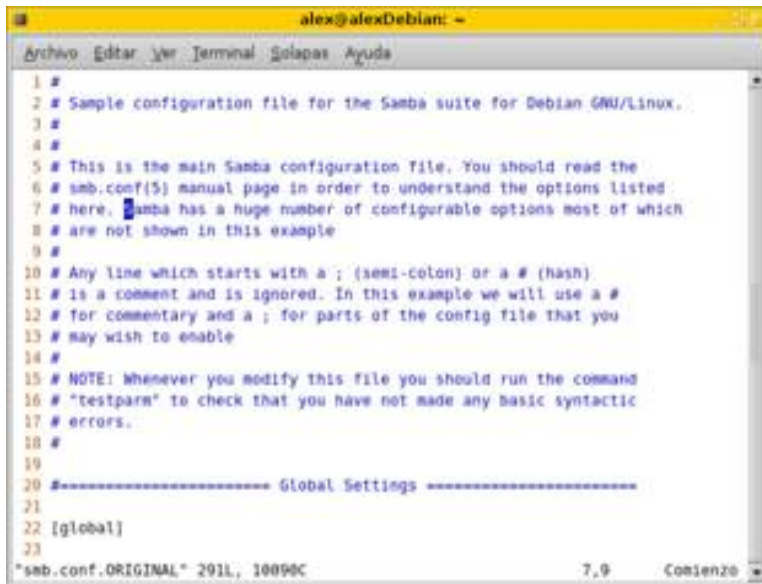
**dn\$**

Borra desde la posición actual al final de la palabra y todas las n líneas que están debajo

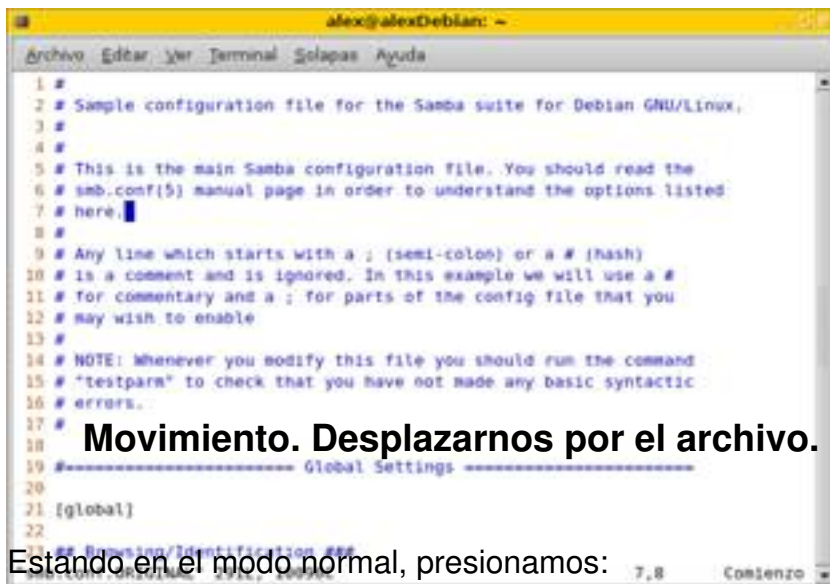
**dG**

Borra desde la posición actual hasta el final del fichero

Ejemplo, borramos desde la posición actual del cursor hasta el final del párrafo, es decir, borramos la última frase pulsando la secuencia de teclas **d2\$**. Lo vemos:



```
alex@alexDebian: ~  
Archivo Editar Ver Terminal Solapas Ayuda  
1 #  
2 # Sample configuration file for the Samba suite for Debian GNU/Linux.  
3 #  
4 #  
5 # This is the main Samba configuration file. You should read the  
6 # smb.conf(5) manual page in order to understand the options listed  
7 # here. Samba has a huge number of configurable options most of which  
8 # are not shown in this example  
9 #  
10 # Any line which starts with a ; (semi-colon) or a # (hash)  
11 # is a comment and is ignored. In this example we will use a #  
12 # for commentary and a ; for parts of the config file that you  
13 # may wish to enable  
14 #  
15 # NOTE: Whenever you modify this file you should run the command  
16 # "testparm" to check that you have not made any basic syntactic  
17 # errors.  
18 #  
19 #----- Global Settings -----  
20 #  
21 [global]  
22 #  
23 #----- Global Settings -----  
"smb.conf.ORIGINAL" 2011, 10090C 7,9 Comienzo
```



```
alex@alexDebian: ~  
Archivo Editar Ver Terminal Solapas Ayuda  
1 #  
2 # Sample configuration file for the Samba suite for Debian GNU/Linux.  
3 #  
4 #  
5 # This is the main Samba configuration file. You should read the  
6 # smb.conf(5) manual page in order to understand the options listed  
7 # here.  
8 #  
9 # Any line which starts with a ; (semi-colon) or a # (hash)  
10 # is a comment and is ignored. In this example we will use a #  
11 # for commentary and a ; for parts of the config file that you  
12 # may wish to enable  
13 #  
14 # NOTE: Whenever you modify this file you should run the command  
15 # "testparm" to check that you have not made any basic syntactic  
16 # errors.  
17 #  
18 #----- Global Settings -----  
19 #  
20 [global]  
21 #  
22 #----- Global Settings -----  
"smb.conf.ORIGINAL" 2011, 10090C 7,8 Comienzo
```

**Movimiento. Desplazarnos por el archivo.**

Estando en el modo normal, presionamos:

**h**

## Editor VI

Escrito por Sagrario Peralta Fernández  
Xoves, 12 Abril 2007 12:30

---

Hacia la izquierda

j

Hacia abajo

k

Hacia arriba

l

Hacia la derecha

Esto se debe a que cuando "nació" vi, las teclas de flechas no existían. Lógicamente, utilizaremos ésta

w

Nos movemos al principio de la siguiente palabra

## Editor VI

Escrito por Sagrario Peralta Fernández  
Xoves, 12 Abril 2007 12:30

---

**B**

Nos movemos al principio de la palabra anterior

**O**

Nos movemos al principio de la línea actual

**\$**

Nos movemos al final de la línea

**E**

Nos movemos al final de la siguiente palabra

**E**

Nos movemos al final de la siguiente palabra antes de un espacio

**vi +10**

***mi\_fichero***

## Editor VI

Escrito por Sagrario Peralta Fernández  
Xoves, 12 Abril 2007 12:30

---

Abrimos

*mi\_fichero*

[[

Nos movemos al inicio del archivo

]]

Nos movemos al final del archivo, también pulsando la tecla G

**nºG**

Nos movemos a la línea n

**Ctrl+F**

Pantalla siguiente (Tecla Av Pag)

**Ctrl+B**

## Editor VI

Escrito por Sagrario Peralta Fernández  
Xoves, 12 Abril 2007 12:30

---

Pantalla anterior (Tecla Re Pag)

Ctrl+D

Media pantalla siguiente


Ctrl+U

Media pantalla anterior

Ejemplo, estando en la línea número 10, nos situamos en la 50 pulsando la secuencia de teclas **50G**



```
alex@alexDebian: ~  
Archivo Editar Ver Terminal Solapas Ayuda  
1 #  
2 # Sample configuration file for the Samba suite for Debian GNU/Linux.  
3 #  
4 #  
5 # This is the main Samba configuration file. You should read the  
6 # smb.conf(5) manual page in order to understand the options listed  
7 # here. Samba has a huge number of configurable options most of which  
8 # are not shown in this example  
9 #  
10 # Any line which starts with a ; (semi-colon) or a # (hash)  
11 # is a comment and is ignored. In this example we will use a #  
12 # for commentary and a ; for parts of the config file that you  
13 # may wish to enable  
14 #  
15 # NOTE: Whenever you modify this file you should run the command  
16 # "testparm" to check that you have not made any basic syntactic  
17 # errors.  
18 #  
19 #  
20 #----- Global Settings -----  
21  
22 [global]  
23  
"smb.conf.ORIGINAL" 291L, 10090C 10,1 Comienzo
```



```
alex@alexDebian: ~
Archivo Editar Ver Terminal Solapas Ayuda
39
40 # This will prevent need to search for NetBIOS names through DNS.
41   dns proxy = no
42
43 # What naming service and in what order should we use to resolve host names
44 # to IP addresses
45 ;   name resolve order = lhosts host wins bcast
46
47 #### Networking ####
48
49 # The specific set of interfaces / networks to bind to
50 # This can be either the interface name or an IP address/netmask;
51 # interface names are normally preferred
52 ;   interfaces = 127.0.0.0/8 eth0
53
54 # Only bind to the named interfaces and/or networks; you must use the
55 # 'interfaces' option above to use this.
56 # It is recommended that you enable this feature if your Samba machine is
57 # not protected by a firewall or is a firewall itself. However, this
58 # option cannot handle dynamic or non-broadcast interfaces correctly.
59 ;   bind interfaces only = true
60
61
```

## Operaciones con los ficheros

Estando en el modo normal, presionamos: (entramos en el modo `□` línea de comandos`□`)

`:w`

Guardamos el fichero

`:w`

***Nombre de archivo***

Guardamos el fichero con el nombre indicado

`:wq`

Guardamos el fichero y salimos del editor (también `:x`)

## Editor VI

Escrito por Sagrario Peralta Fernández  
Xoves, 12 Abril 2007 12:30

---

:q

Salimos si no ha habido cambios

:

q

!

Salimos sin guardar los cambios

:e

**archivo**

Si no hemos realizado cambios o los hemos guardado, cerramos el archivo actual y editamos el

:e

!

**archivo**

Cerramos el archivo actual perdiendo los cambios si los hubiera y editamos el

:r

**archivo**

Añadimos el

**archivo**



## Editor VI

Escrito por Sagrario Peralta Fernández  
Xoves, 12 Abril 2007 12:30

---

:n <sup>o</sup> r	<i>archivo</i>
-------------------	----------------

Añadimos el	<i>archivo</i>
-------------	----------------

:sh
-----

Abrimos un intérprete de comandos sin salir del editor. Para salir de él escribimos exit
--

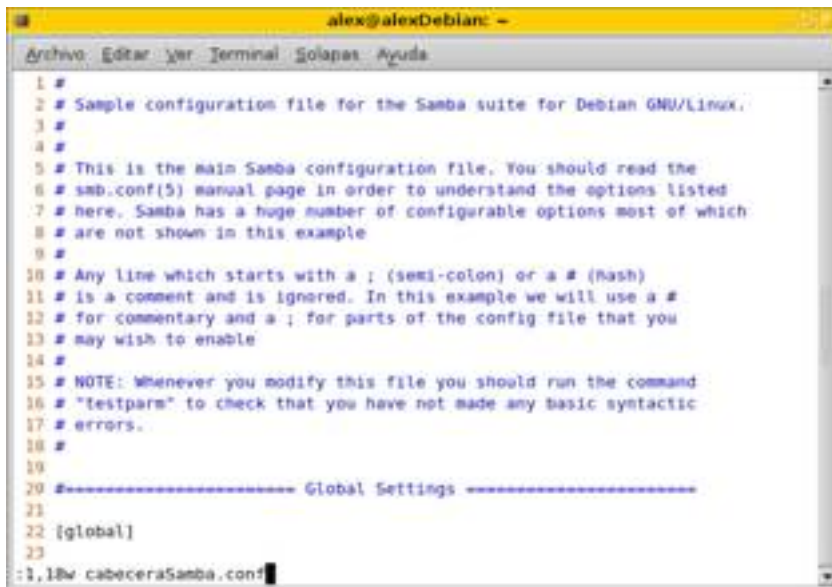
:N,Mw	<i>archivo</i>
-------	----------------

Añadimos desde la línea N hasta la M (inclusive las dos) al	<i>archivo</i>
---	----------------

CTRL+G
--------

Muestra el estado del fichero
-------------------------------

Ejemplo, añadimos las 18 primeras líneas a un nuevo archivo llamado *cabeceraSamba.conf*.  
Lo vemos:



The screenshot shows a terminal window titled 'alex@alexDebian: ~'. The editor displays a Samba configuration file with the following content:

```
1 #
2 # Sample configuration file for the Samba suite for Debian GNU/Linux.
3 #
4 #
5 # This is the main Samba configuration file. You should read the
6 # smb.conf(5) manual page in order to understand the options listed
7 # here. Samba has a huge number of configurable options most of which
8 # are not shown in this example
9 #
10 # Any line which starts with a ; (semi-colon) or a # (hash)
11 # is a comment and is ignored. In this example we will use a #
12 # for commentary and a ; for parts of the config file that you
13 # may wish to enable
14 #
15 # NOTE: Whenever you modify this file you should run the command
16 # "testparm" to check that you have not made any basic syntactic
17 # errors.
18 #
19
20 #----- Global Settings -----
21
22 [global]
23
```

The cursor is positioned at the end of line 23, which is the line containing the text '1,1Bw cabeceraSamba.conf'.

## Copiar, pegar, buscar y reemplazar

Estando en el modo normal, presionamos:

**yy**

Copiamos la línea actual (también con la tecla Y)

**n<sup>o</sup>yy**

Copiamos N líneas desde la posición actual y hacia abajo

**yw**

Copiamos la palabra situada en la posición actual

## Editor VI

Escrito por Sagrario Peralta Fernández  
Xoves, 12 Abril 2007 12:30

---

y\$

Copiamos desde la posición actual hasta el final de la línea

p

Pegamos lo copiado debajo de la línea actual

P

Pegamos lo copiado encima de la línea actual

/ *cadena*

Buscamos la *cadena*

? *cadena*

Buscamos la *cadena*

## Editor VI

Escrito por Sagrario Peralta Fernández  
Xoves, 12 Abril 2007 12:30

---

Utilizaremos la tecla `n` para ir hacia delante y `N` para ir hacia detrás

La

*cadena*

`[]`

Busca exactamente uno de los caracteres incluidos entre los corchetes

`~`

El carácter que sigue a `~` debe estar al principio de la línea

`$`

El carácter que precede a `$` se busca al final de la línea

`[-]`

Busca un rango de caracteres

## Editor VI

Escrito por Sagrario Peralta Fernández  
Xoves, 12 Abril 2007 12:30

---

Ejemplo, copiamos desde la posición actual hasta el final de la línea (secuencia de teclas **y\$**), y pegamos en la línea 19 (tecla

**p**

). Lo vemos:



```
alex@alexDebian: ~
Archivo Editar Ver Terminal Solapas Ayuda
1 #
2 # Sample configuration file for the Samba suite for Debian GNU/Linux.
3 #
4 #
5 # This is the main Samba configuration file. You should read the
6 # smb.conf(5) manual page in order to understand the options listed
7 # here. Samba has a huge number of configurable options most of which
8 # are not shown in this example
9 #
10 # Any line which starts with a ; (semi-colon) or a # (hash)
11 # is a comment and is ignored. In this example we will use a #
12 # for commentary and a ; for parts of the config file that you
13 # may wish to enable
14 #
15 # NOTE: Whenever you modify this file you should run the command
16 # "testparm" to check that you have not made any basic syntactic
17 # errors,
18 #
19
20 #----- Global Settings -----
21
22 [global]
23
"smb.conf.ORIGINAL" 291L, 10090C 15,9 Comienzo
```



```
alex@alexDebian: ~
Archivo Editar Ver Terminal Solapas Ayuda
1 #
2 # Sample configuration file for the Samba suite for Debian GNU/Linux.
3 #
4 #
5 # This is the main Samba configuration file. You should read the
6 # smb.conf(5) manual page in order to understand the options listed
7 # here. Samba has a huge number of configurable options most of which
8 # are not shown in this example
9 #
10 # Any line which starts with a ; (semi-colon) or a # (hash)
11 # is a comment and is ignored. In this example we will use a #
12 # for commentary and a ; for parts of the config file that you
13 # may wish to enable
14 #
15 # NOTE: Whenever you modify this file you should run the command
16 # "testparm" to check that you have not made any basic syntactic
17 # errors,
18 #
19 Whenever you modify this file you should run the command
20 #----- Global Settings -----
21
22 [global]
23

"smb.conf.ORIGINAL" 291L, 10090C 19,56 Comienzo
```

**Deshacer cambios, rehacer**

## Editor VI

Escrito por Sagrario Peralta Fernández  
Xoves, 12 Abril 2007 12:30

---

Estando en el modo normal

**U**

Deshace todos los cambios que se han producido en la línea actual

**u**

Deshace el último cambio

**Control+R**

Rehacer un cambio

Ejemplo, deshacemos el pegado anterior. Lo vemos:



```
alex@alexDebian: ~
Archivo Editar Ver Terminal Solapas Ayuda
1 #
2 # Sample configuration file for the Samba suite for Debian GNU/Linux.
3 #
4 #
5 # This is the main Samba configuration file. You should read the
6 # smb.conf(5) manual page in order to understand the options listed
7 # here. Samba has a huge number of configurable options most of which
8 # are not shown in this example
9 #
10 # Any line which starts with a ; (semi-colon) or a # (hash)
11 # is a comment and is ignored. In this example we will use a #
12 # for commentary and a ; for parts of the config file that you
13 # may wish to enable
14 #
15 # NOTE: Whenever you modify this file you should run the command
16 # "testparm" to check that you have not made any basic syntactic
17 # errors.
18 #
19 #
20 #----- Global Settings -----
21 #
22 [global]
23 #
1 change; before #1 84 seconds ago          19,8-1 Consenso
```

## Comandos varios

Desde el modo normal

**:help**

**[argumento]**

Ayuda

**:history**

Mostrar histórico de comandos

## Personalizar Vi

Estando en el modo normal

**:set number**

## Editor VI

Escrito por Sagrario Peralta Fernández  
Xoves, 12 Abril 2007 12:30

---

Numerar las líneas

**:set nonumber**

Quitar la numeración de las líneas

**:syntax on/off**

Activar/Desactivar el coloreado de sintaxis en archivos de código fuente

**:set ic**

Realizamos búsquedas ignorando las mayúsculas/minúsculas

**:set noic**

Realizamos búsquedas con mayúsculas/minúsculas

Si queremos que algunas de estas sentencias estén siempre activas al ejecutar Vim, deberemos crear un archivo llamando `.vimrc` en nuestro directorio home (para saber cual es ejecutar `echo $HOME`)



## Editor VI

Escrito por Sagrario Peralta Fernández  
Xoves, 12 Abril 2007 12:30

---

Ejemplo de `.vimrc` para establecer color de sintaxis y numeración de las líneas



The screenshot shows a terminal window titled "alex@alexDebian: ~". The terminal displays the contents of the `.vimrc` file, which consists of two lines: `1 set number` and `2 syntax on`. The terminal also shows the status bar at the bottom with the text `".vimrc" 2L, 21C`, `1,1`, and `Todo`.

## Ventanas

Con Vim podemos dividir la pantalla en diferentes zonas, de tal modo que cada una de ellas se edite un archivo diferente, o incluso, mostrar dos partes diferentes de un mismo fichero.

- o Crear dos ventanas mostrando partes diferentes de un mismo archivo

Desde modo normal

`:split`

Crear una ventana horizontal

`:vsplit`

Crear una ventana vertical

## Editor VI

Escrito por Sagrario Peralta Fernández  
Xoves, 12 Abril 2007 12:30

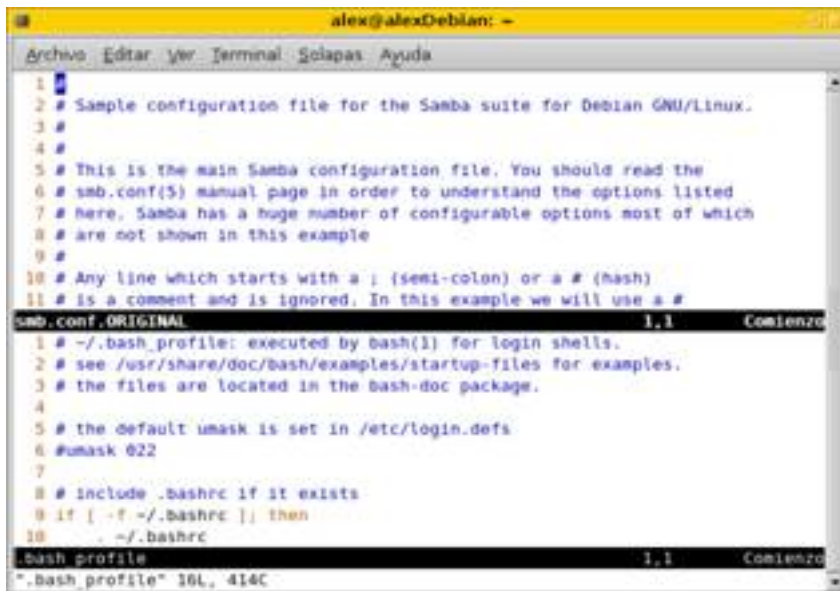
---

- o Crear dos ventanas una para cada archivo

Desde la línea de comandos

`vi -o archivo1 archivo2`

Ejemplo, abrimos dos archivos (ejecutamos `vi o smb.conf.ORIGINAL .bash_profile`). Lo vemos:



```
alex@alexDebian: ~  
Archivo Editar Ver Terminal Solapas Ayuda  
1  
2 # Sample configuration file for the Samba suite for Debian GNU/Linux.  
3 #  
4 #  
5 # This is the main Samba configuration file. You should read the  
6 # smb.conf(5) manual page in order to understand the options listed  
7 # here. Samba has a huge number of configurable options most of which  
8 # are not shown in this example  
9 #  
10 # Any line which starts with a ; (semi-colon) or a # (hash)  
11 # is a comment and is ignored. In this example we will use a #  
smb.conf.ORIGINAL 1,1 Comienzo  
1 # ~/.bash_profile: executed by bash(1) for login shells.  
2 # see /usr/share/doc/bash/examples/startup-files for examples.  
3 # the files are located in the bash-doc package.  
4  
5 # the default umask is set in /etc/login.defs  
6 #umask 022  
7  
8 # Include .bashrc if it exists  
9 if [ -f ~/.bashrc ]; then  
10     ~/.bashrc  
~/.bash_profile 1,1 Comienzo  
~.Bash_profile" 16L, 414C
```

## Moviéndose entre ventanas

**Ctrl+w, Ctrl+w**

Para moverte entre vistas/ventanas

## Editor VI

Escrito por Sagrario Peralta Fernández  
Xoves, 12 Abril 2007 12:30

---

**Ctrl+w, j**

Para mover la vista hacia abajo

**Ctrl+w, k**

Para mover una vista hacia arriba

**Ctrl+w, h**

Para mover una vista hacia la izquierda

**Ctrl+w, l**

Para mover una vista hacia la derecha

**Ctrl+w, =**

Le indica a Vim que ponga las vistas al mismo tamaño

## Editor VI

Escrito por Sagrario Peralta Fernández  
Xoves, 12 Abril 2007 12:30

---

**Ctrl+w, -**

Reduce la vista activa en una línea

**Ctrl+w,+**

Aumenta la vista activa en una línea

**Ctrl+w,q**

Cierra la ventana activa

**Ctrl+w,r**

Gira la ventana hacia la derecha

**Ctrl+w,R**

Gira la ventana hacia la izquierda

## Editor VI

Escrito por Sagrario Peralta Fernández  
Xoves, 12 Abril 2007 12:30

---

Teniendo de referencia el ejemplo anterior, nos movemos entre las ventanas teniendo pulsada la tecla **Ctrl** y pulsando dos veces la tecla **w**. Lo vemos:

Ahora en la ventana de abajo



```
alex@alexDebian: ~  
Archivo Editar Ver Terminal Solapas Ayuda  
1 #  
2 # Sample configuration file for the Samba suite for Debian GNU/Linux.  
3 #  
4 #  
5 # This is the main Samba configuration file. You should read the  
6 # smb.conf(5) manual page in order to understand the options listed  
7 # here. Samba has a huge number of configurable options most of which  
8 # are not shown in this example  
9 #  
10 # Any line which starts with a ; (semi-colon) or a # (hash)  
11 # is a comment and is ignored. In this example we will use a #  
smb.conf.ORIGINAL 1,1 Comienzo  
1 #  
2 # see /usr/share/doc/bash/examples/startup-files for examples.  
3 # the files are located in the bash-doc package.  
4  
5 # the default umask is set in /etc/login.defs  
6 #umask 022  
7  
8 # include .bashrc if it exists  
9 if [ -f ~/.bashrc ]; then  
10     ~/.bashrc  
smb.conf.ORIGINAL 1,1 Comienzo  
"smb.conf" 10L, 414C
```

Ahora en la ventana de arriba



```
alex@alexDebian: ~  
Archivo Editar Ver Terminal Solapas Ayuda  
1 #  
2 # Sample configuration file for the Samba suite for Debian GNU/Linux.  
3 #  
4 #  
5 # This is the main Samba configuration file. You should read the  
6 # smb.conf(5) manual page in order to understand the options listed  
7 # here. Samba has a huge number of configurable options most of which  
8 # are not shown in this example  
9 #  
10 # Any line which starts with a ; (semi-colon) or a # (hash)  
11 # is a comment and is ignored. In this example we will use a #  
smb.conf.ORIGINAL 1,1 Comienzo  
1 #  
2 # see /usr/share/doc/bash/examples/startup-files for examples.  
3 # the files are located in the bash-doc package.  
4  
5 # the default umask is set in /etc/login.defs  
6 #umask 022  
7  
8 # include .bashrc if it exists  
9 if [ -f ~/.bashrc ]; then  
10     ~/.bashrc  
smb.conf.ORIGINAL 1,1 Comienzo  
"smb.conf" 10L, 414C
```

## 8.- Referencias

- o <http://www.vim.org>
- o <http://www.wikipedia.es>
- o <http://es.opensuse.org>
- o <http://www.marblestation.com/>
- o <http://www.FreeUOC.org> □ Proyecto LPI
- o Vim: Referencia rápida. Autor: Joaquín Ataz López. Murcia, Diciembre de 2004
- o G.L.U.P. Guía de Linux Para El Usuario. Larry Greenfield
- o GNU/Linux: Instalación y primeros pasos. Autores: Matt Welsh, Phil Hughes. Julio de 2002
- o Sistema Operativo GNU/Linux básico. UOC. Autores: Roger Borg Viñas. Francesc Aulí Llinas
- o Apuntes □ Sistema Operativo Linux □ Universidad Politécnica de Madrid. Noviembre 2004
- o ;

## Editor VI

Escrito por Sagrario Peralta Fernández  
Xoves, 12 Abril 2007 12:30

---