

There are no translations available.



En el entorno de la Informática, la instalación, el uso y la configuración de los sistemas operativos es una de las tareas más complejas.

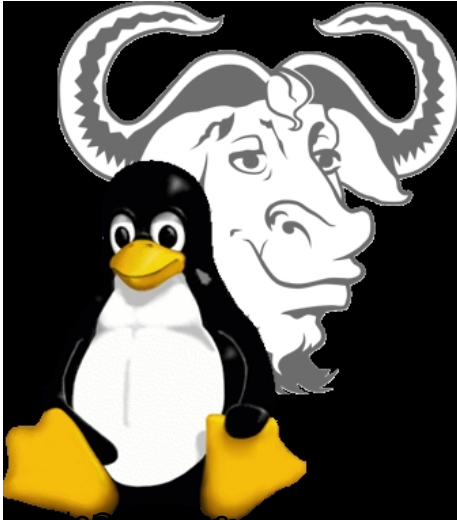
El problema comienza con qué sistema elegir. Muchas veces se opta por el que viene preinstalado en el equipo, pero ... ¿qué ocurre si el ordenador no trae instalado alguno?.

¿ Podemos permitirnos pagar una licencia de *Microsoft Windows*?

¿ Y si lo que tengo es un equipo antiguo que va demasiado lento porque ya no puede ejecutar las actualizaciones del sistema operativo ni de las aplicaciones?.

En este punto uno se plantea la migración de su sistema a uno gratuito y libre, al famoso Linux, aunque propiamente deberíamos hablar de una distribución **GNU/Linux**.

Pero los problemas siguen, ¿qué distribución elijo?, ¿cuál es la más conveniente para mi equipo? y otras cuestiones que hay que resolver para usar o seguir usando el ordenador.



¿Qué es Puppy Linux?  
Puppy Linux es una distribución ligera de GNU/Linux.  
¿Qué es Puppy Linux?

Puppy Linux, es una distribución ligera de GNU/Linux.

Características de Puppy Linux:

1. Es libre con licencia *GPL/LGPL*
2. Ocupa muy poco espacio, las últimas versiones tienen un tamaño de **130 MB** aproximadamente
3. Necesita pocos recursos para ejecutarse, 128 MB de RAM y 512 MB de disco duro (¡incluso menos!), con entorno gráfico incluido
4. Se ejecuta desde la RAM, lo que aumenta su rapidez de ejecución
5. Se puede ejecutar desde *cd*, *dvd*, dispositivos *usb* y otros medios extraíbles
6. Se puede instalar en el disco duro del ordenador
7. Arranca y está funcional en menos de 1 minuto

**¿Para qué se puede usar?**



1. Para recuperar datos de ordenadores que hayan perdido el sistema operativo
2. Para reciclar ordenadores antiguos: dada la escasez de medios que es habitual en cualquier caso
3. Para realizar prácticas de Sistemas en asignaturas de Informática en Institutos y centros de Formación Profesional
4. Para realizar copias de seguridad de particiones o de discos de forma rápida.

### Inconvenientes

Aunque no tiene muchos y algunos pueden ser discutibles, fundamentalmente:

1. La actualización del sistema no es muy habitual, aunque suele salir una versión anual. Las aplicaciones sí se pueden actualizar.
2. El soporte de traducción al castellano es escaso, de hecho, os recomiendo usarla en inglés, ya sea en un entorno productivo cómo en un entorno educativo (qué mejor forma para empezar a aplicar los sistemas bilingües)
3. Para una primera configuración es necesaria la conexión a Internet (esto es un requisito más que un inconveniente)

Nota: Si descargamos la última versión de Puppy oficial, de abril de 2012, y lo configuramos en español, el sistema quedará mayoritariamente en español y no es necesario Internet para empezar, aunque sí muy recomendable.

Descargar: [wary-5.3.iso](#) (137MB, [MD5](#) )

### Tareas

Veamos diversas tareas realizadas con Puppy Linux:

1. Arranque del equipo con Sistema Operativo en *cd-live*
2. Instalación sistema operativo
3. Creación de particiones y tabla de particiones en el disco duro
4. Uso y configuración del sistema instalado
5. Instalación de aplicaciones

### Introducción

# Puppy Linux

Escrito por Pedro Salazar Román  
Miércoles, 18 Abril 2012 07:12



Después de haber instalado Puppy Linux en una máquina virtual, vamos a configurar el sistema de almacenamiento. Para ello, vamos a ir a la configuración de almacenamiento de la máquina virtual.

General  
Sistema  
Pantalla  
**Almacenamiento**  
Audio  
Red  
Puertos serie  
USB  
Carpetas compartidas

### Almacenamiento

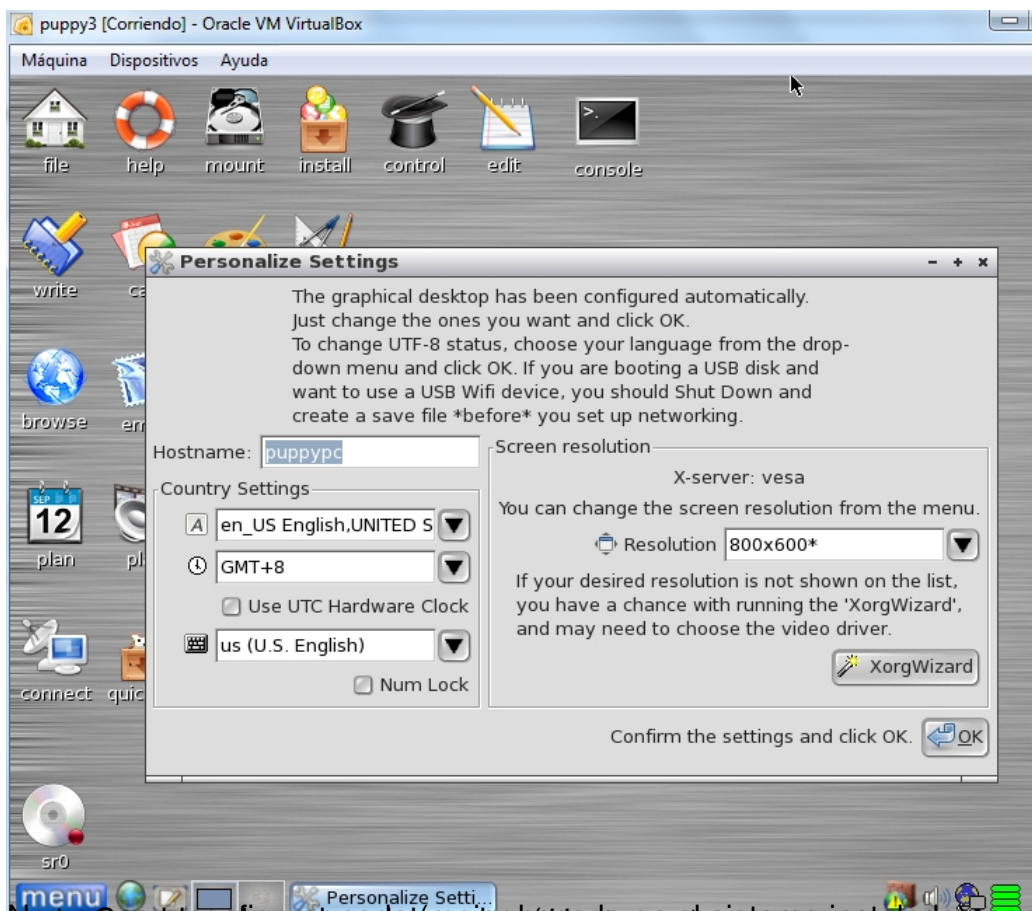
Árbol de almacenamiento

- Controlador IDE
  - puppy3.vdi
  - puppy3b.vdi
  - puppylinux.iso



```
Just wait 5 seconds for normal startup!  
or basic help press the <F2> key, for advanced help press  
root: _
```

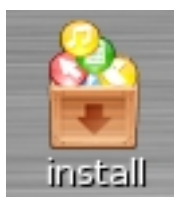
Arrancará desde el cd con Puppy Linux



No va cambiando nada al hacer clic en el sistema instalado. Pero se puede instalar en el disco duro o en un dispositivo de almacenamiento externo como el equipo preconfigurado.

## Instalación en el disco del S.O.

Pulsamos en el icono de *install* que está en el escritorio



Nos sale el programa de instalación y pulsamos en el botón del *Universal installer*. Desde este programa podemos crear un dispositivo usb con nuestra distribución Puppy personalizada y además se pueden instalar muchas aplicaciones modernas adaptadas para funcionar con esta distribución.

## Puppy Linux

Escrito por Pedro Salazar Román  
Miércoles, 18 Abril 2012 07:12

---

Install Puppy

Puppy can be installed to just about anything, including internal hard drive, USB drive, and Zip/LS120 diskette. If for example you are now running Puppy from live-CD and fancy booting Puppy off a USB Flash drive, this is the right place. There are two tools, the Puppy Universal Installer, and BootFlash -- the first is recommended, BootFlash is your second choice, a specialised tool if you cannot get the computer to boot from a USB drive.

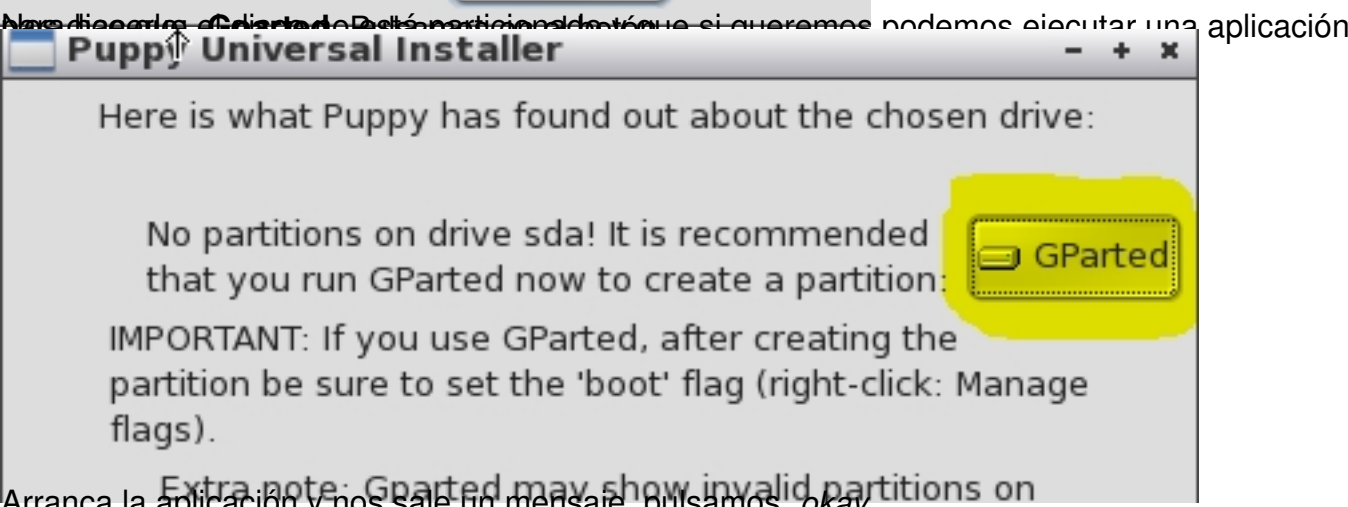
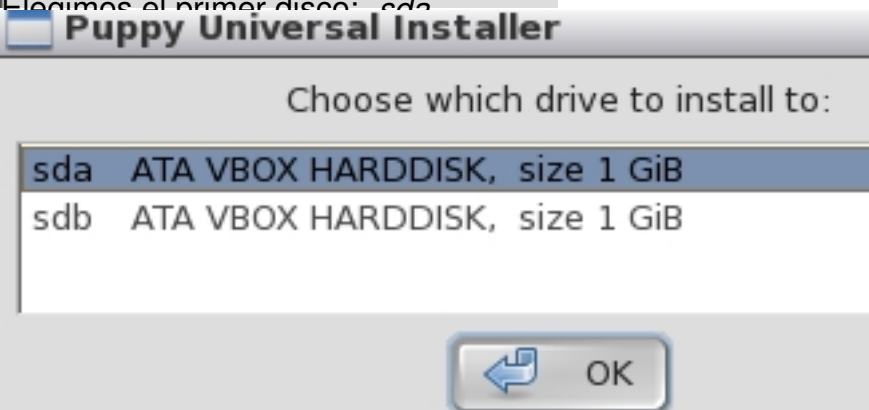
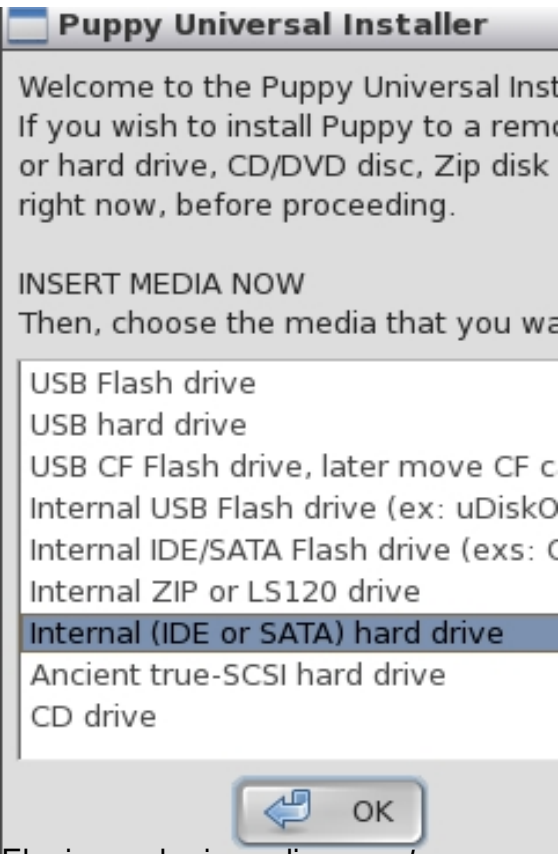
Click button to run the Universal Installer: 

Click button to run BootFlash USB installer: 

Seleccionamos instalación en el disco interno (*Internal IDE or SATA*)

# Puppy Linux

Escrito por Pedro Salazar Román  
Miércoles, 18 Abril 2012 07:12

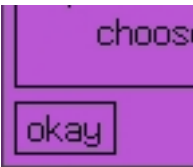


Arranca la aplicación y nos sale un mensaje, pulsamos okay

## Puppy Linux

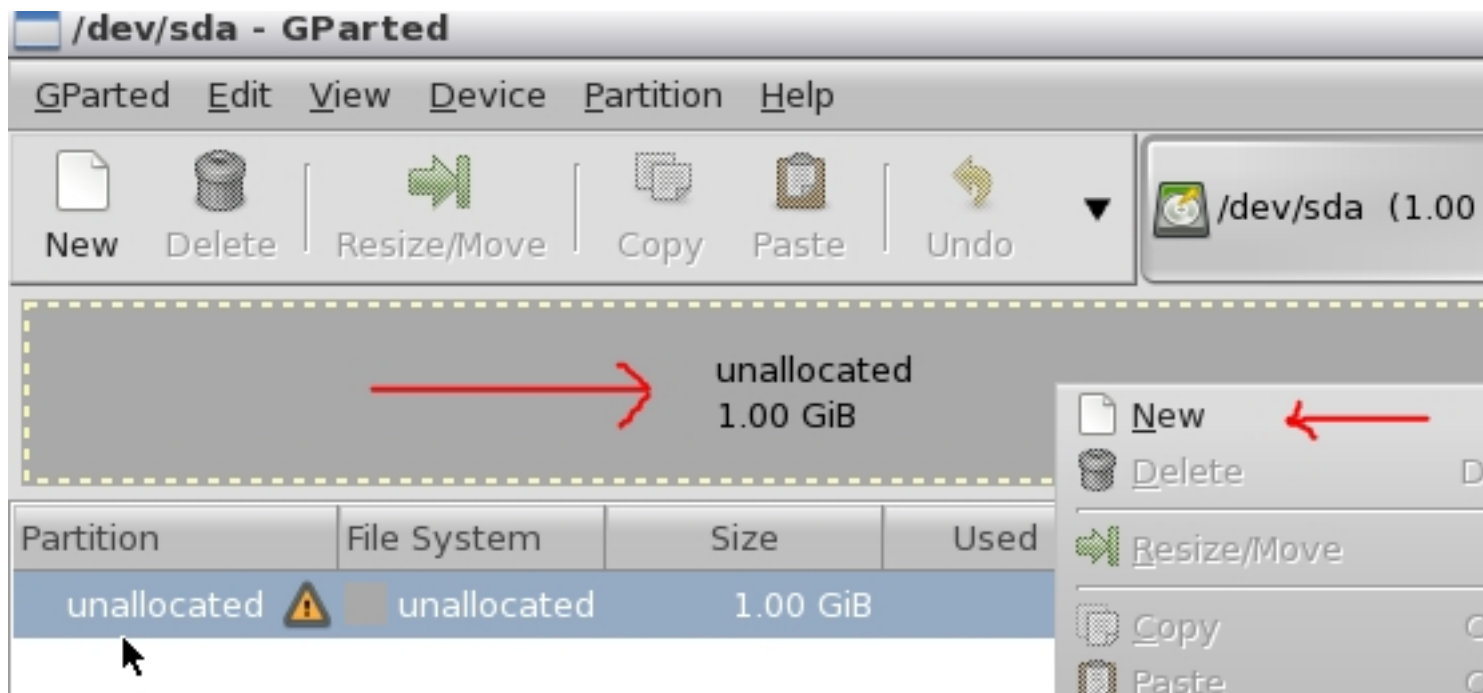
Escrito por Pedro Salazar Román  
Miércoles, 18 Abril 2012 07:12

---



### Particionado de discos

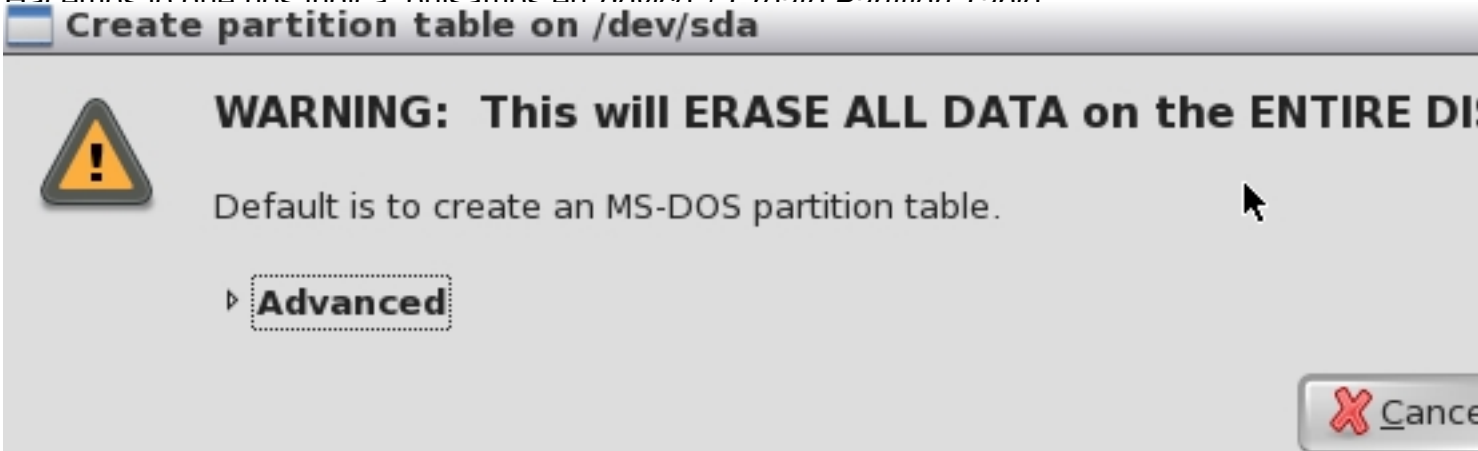
Pulsamos sobre la partición *unallocated* en gris con el botón derecho y le damos a *new*



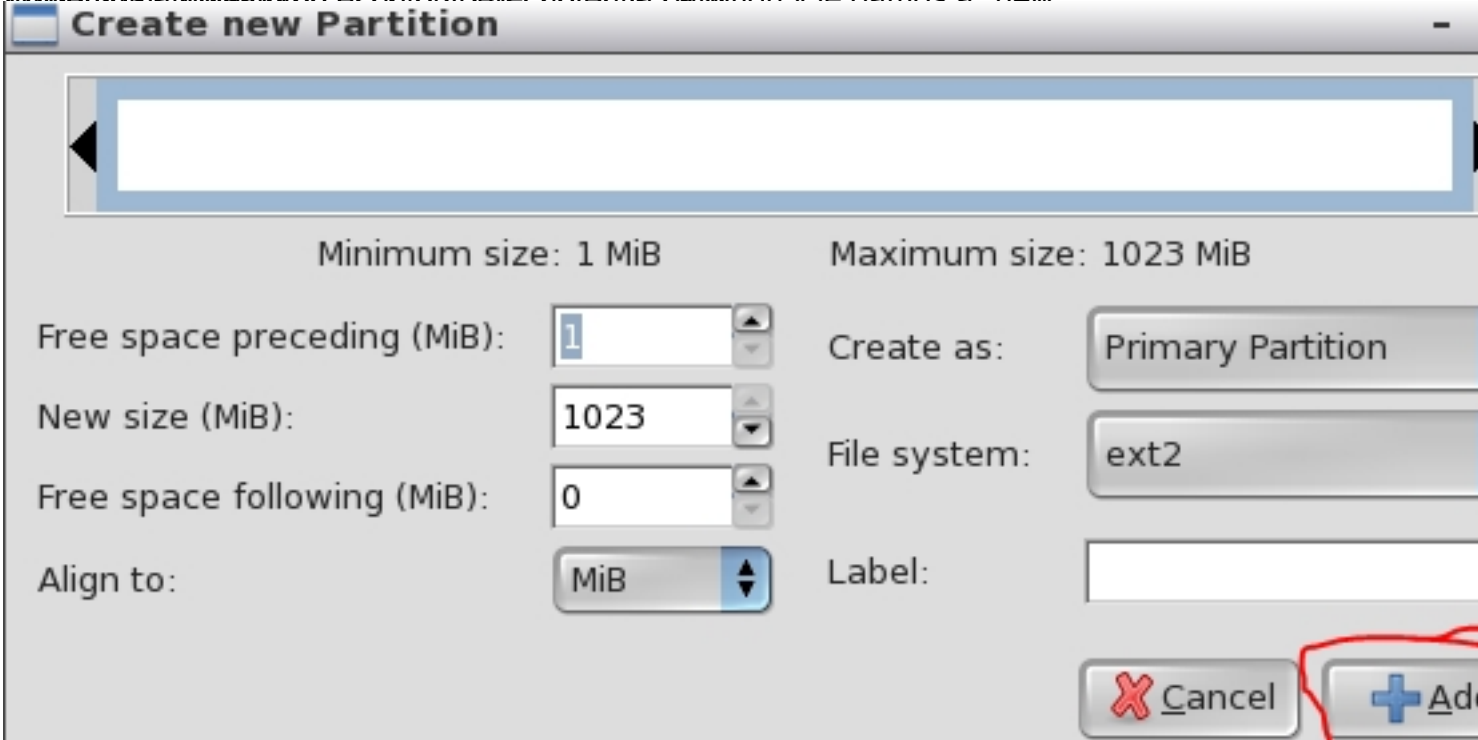
Nos sale una advertencia, de que el disco no tiene tabla de particiones.



Hacemos lo que nos indica, pulsamos en *device* -> *Create Partition Table*



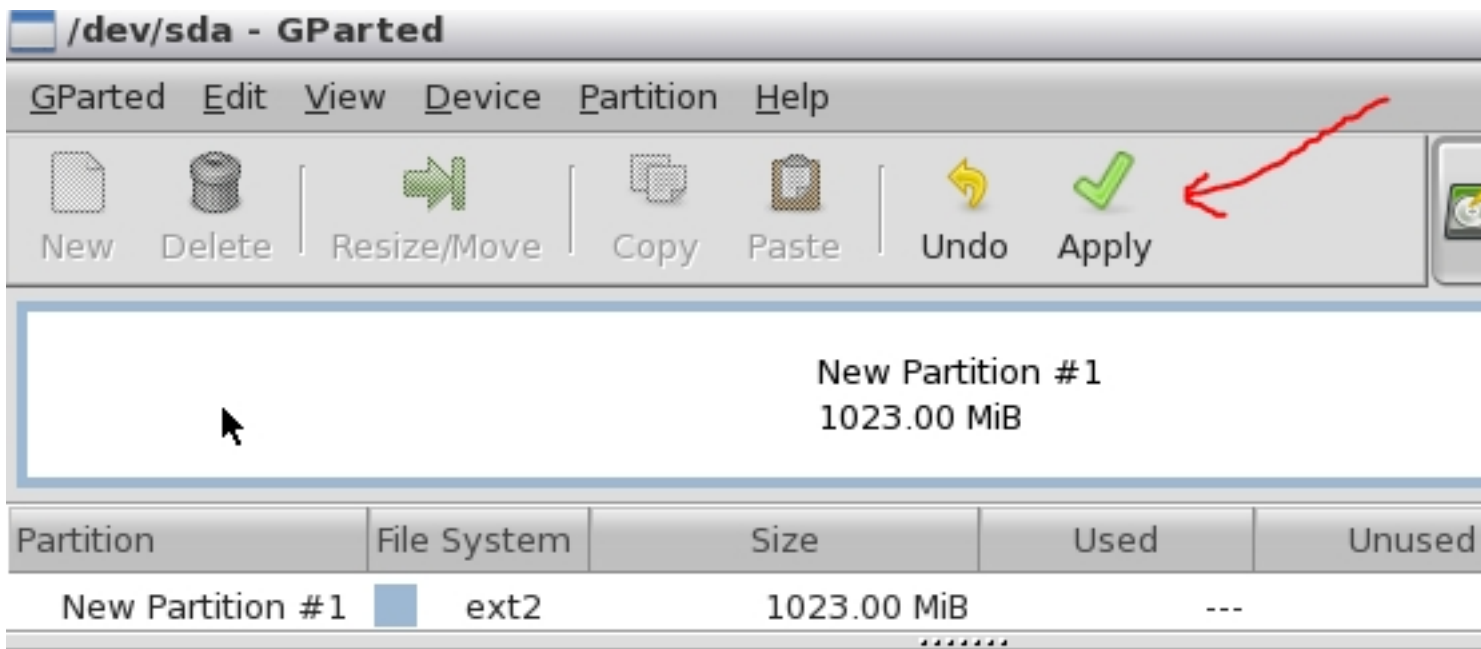
Pulsamos en *Advanced* con el botón del ratón en la partición y le damos a *new*



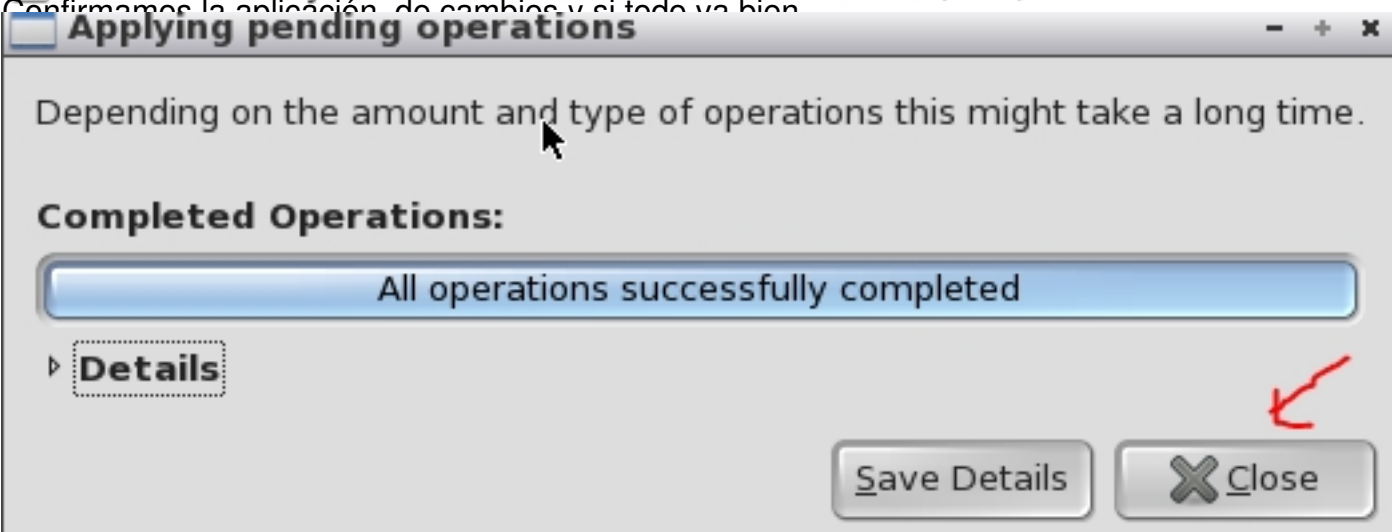
Pulsamos en *Add* con el botón del ratón en la partición *new* y le damos a *new* que es el botón que se encuentra de

## Puppy Linux

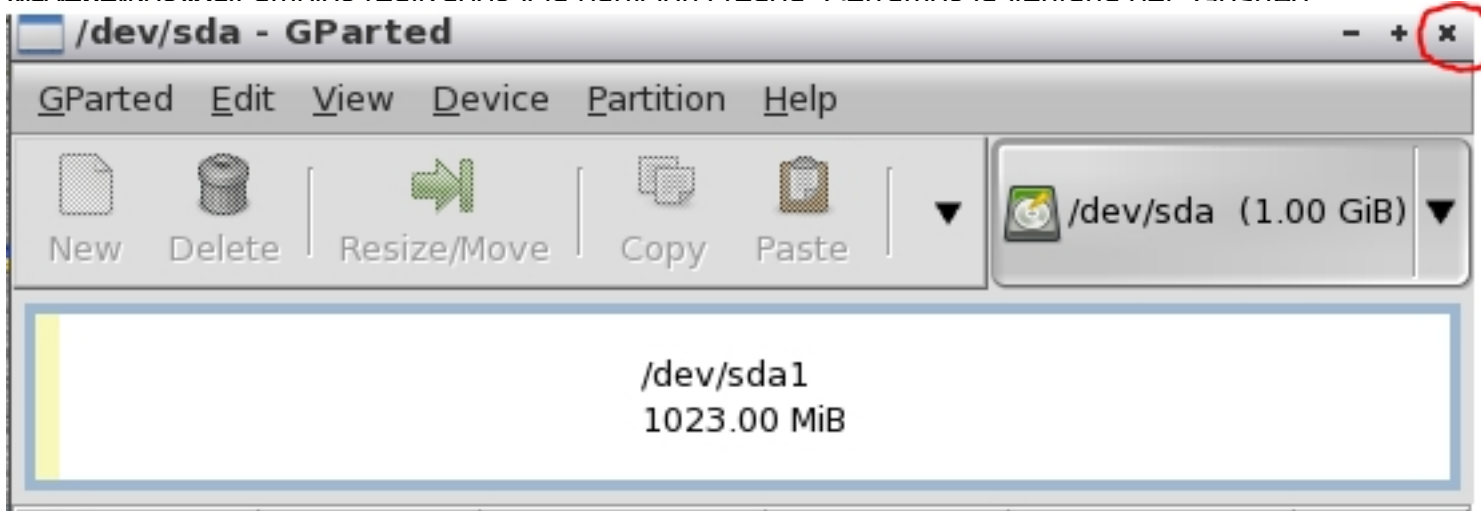
Escrito por Pedro Salazar Román  
Miércoles, 18 Abril 2012 07:12



Create Primary Partition #1 (ext2, 1023.00 MiB) on /dev/sda



Una vez cerramos los cambios realizados y la partición creada. Cerramos la ventana del Gparted.



**Terminar la Instalación**

## Puppy Linux

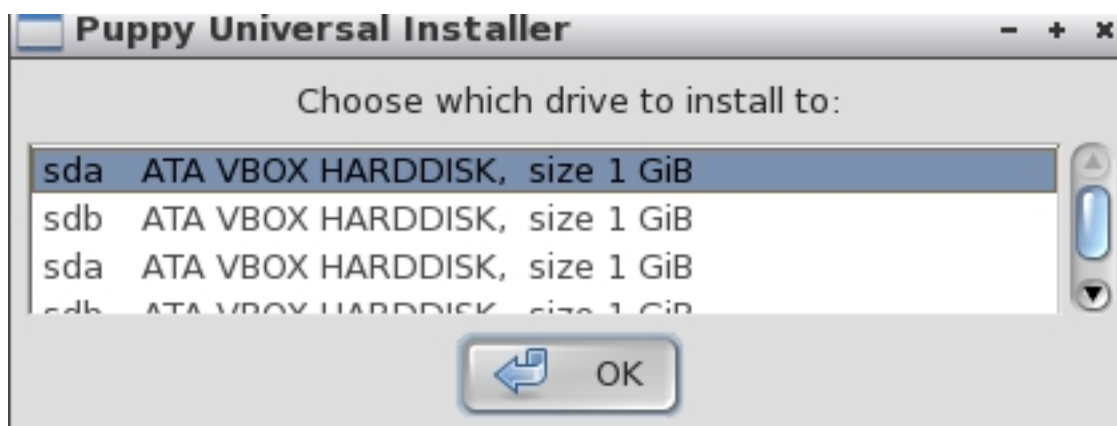
Escrito por Pedro Salazar Román  
Miércoles, 18 Abril 2012 07:12

---

Ahora vuelve al programa de instalación ya que esto era para preparar el disco para la instalación del sistema operativo.

Saldrá la pantalla de elección de disco, elegimos el *sda* es que es donde hemos hecho la partición.

Nota: Aquí se ve un error del programa porque salen repetidos los discos, no pasa nada

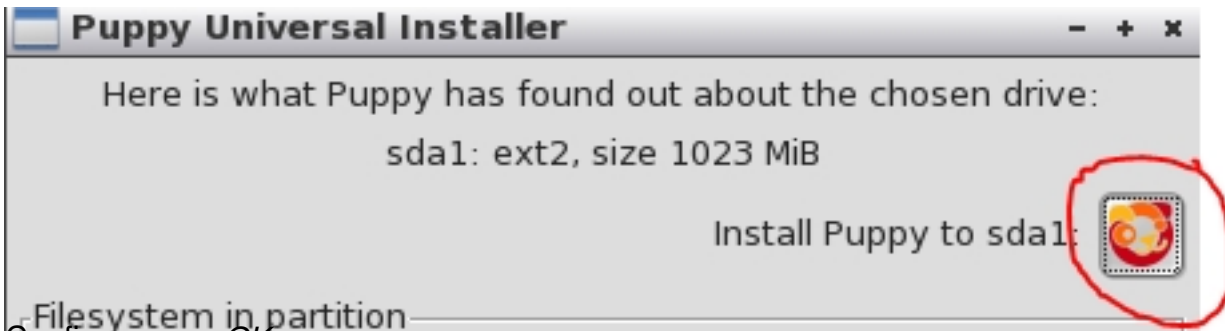


Elegimos el el primer *sda* y pulsamos *OK*.

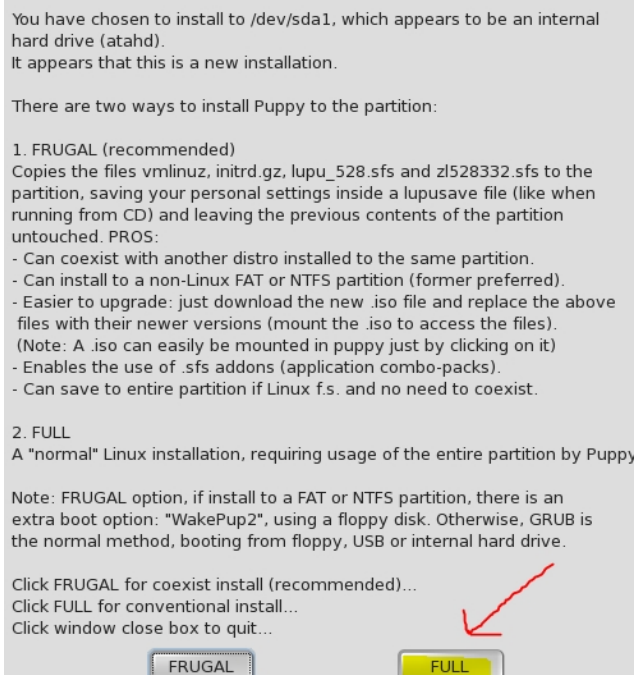
Nos sale una pantalla para instalar el Puppy en *sda1*, en la partición creada anteriormente, pulsamos en el botón señalado en la imagen siguiente:

# Puppy Linux

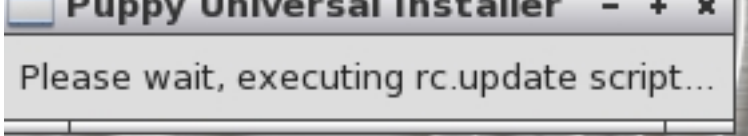
Escrito por Pedro Salazar Román  
Miércoles, 18 Abril 2012 07:12



Si en esta pantalla, en la que nos indica si queremos una instalación Frugal o Full de Puppy, clicamos en el botón OK, se ejecutará la instalación de Puppy.



Nota: A veces en esta pantalla se muestra directamente como salta la instalación Full.



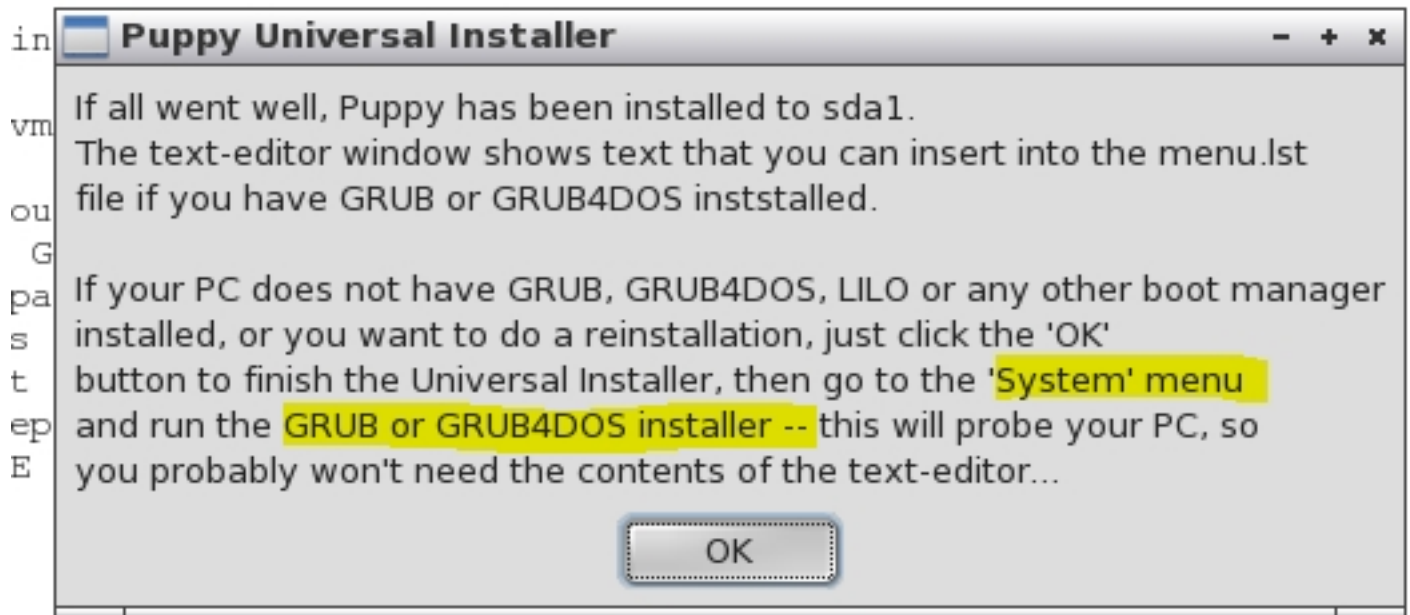
Esto también nos indica que la instalación ha terminado pero que ahora hay que configurar o

## Puppy Linux

Escrito por Pedro Salazar Román  
Miércoles, 18 Abril 2012 07:12

---

ve GRUB4DOS installed, find the 'menu.lst' file (usually  
artition in which GRUB4DOS is installed) and insert this:



### Gestor de Arranque

Si apagamos el equipo y quitamos el *cd*, veríamos como sale una pantalla en negro que no arranca el Puppy instalado.

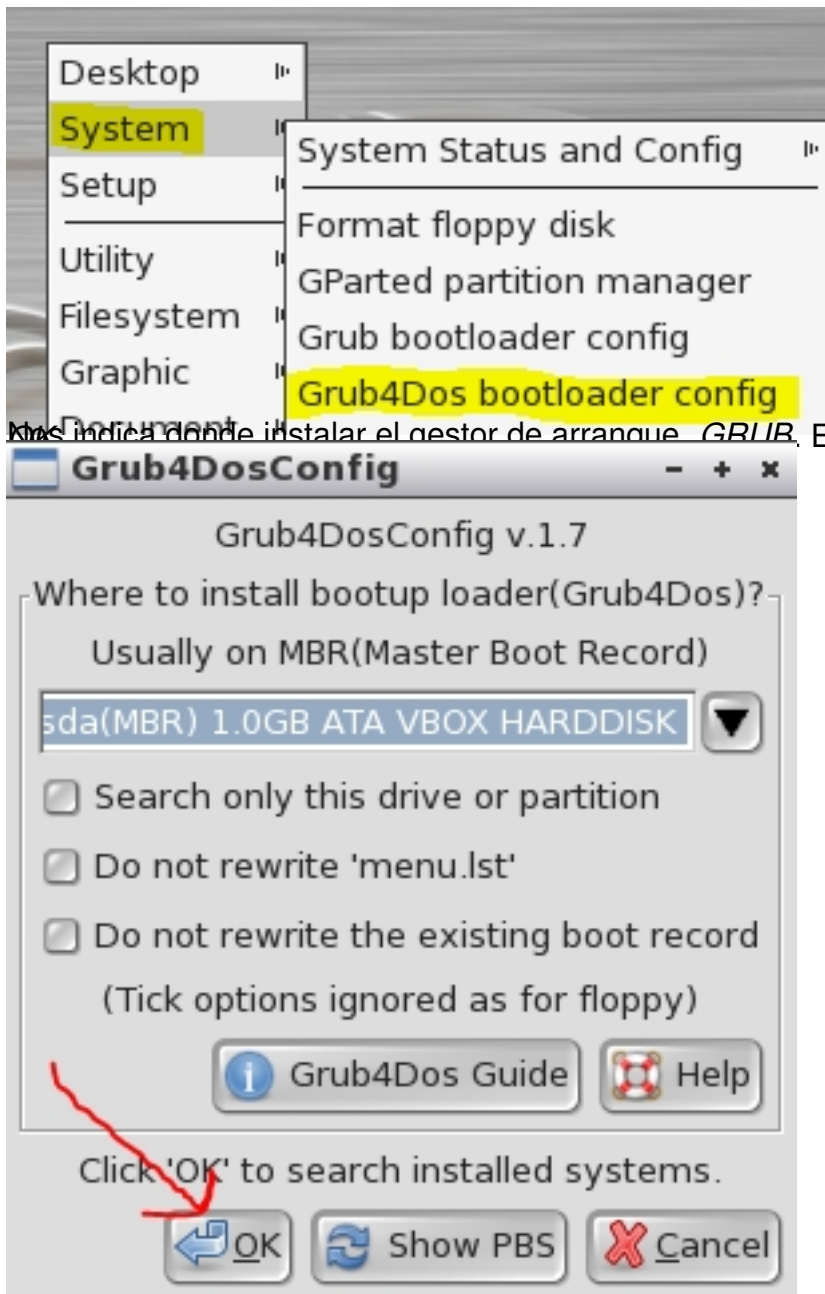
Si metiéramos el *cd* de nuevo e iniciáramos la máquina deberíamos ejecutar el **grub** o **grub4dos**

En este manual lo hacemos con el **grub4dos**

Pulsamos en el escritorio con el botón derecho del ratón.

## Puppy Linux

Escrito por Pedro Salazar Román  
Miércoles, 18 Abril 2012 07:12

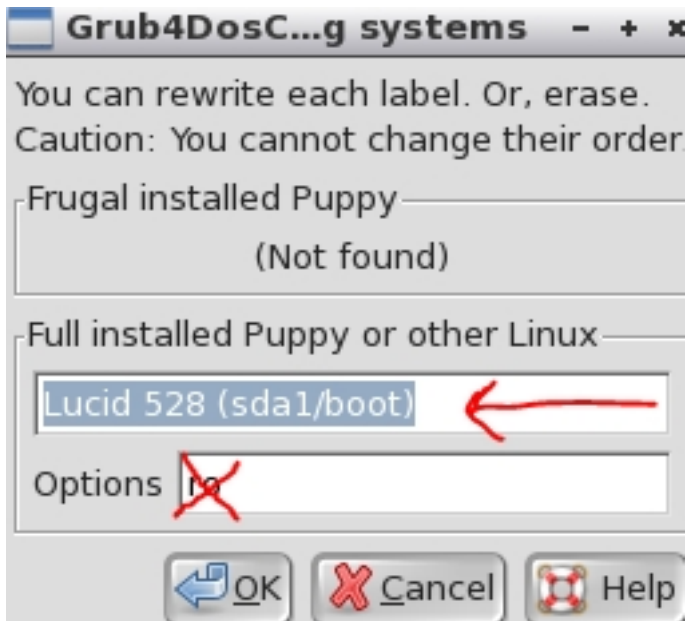


Me indica donde instalar el gestor de arranque GRUB. En nuestro caso en el sda y pulsamos

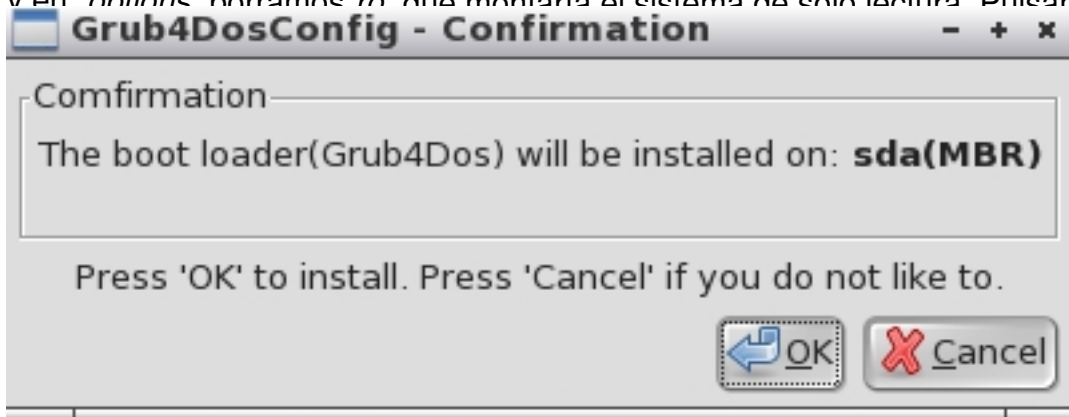
Ahora nos dirá que va a añadir un nombre a la lista del gestor de arranque

# Puppy Linux

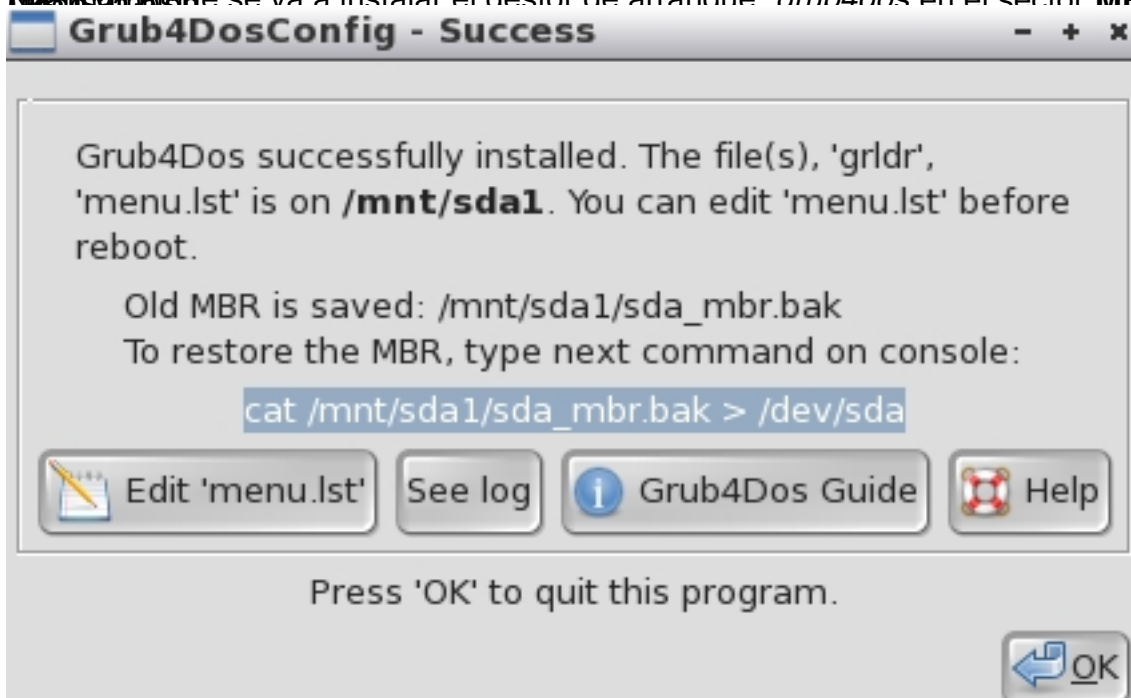
Escrito por Pedro Salazar Román  
Miércoles, 18 Abril 2012 07:12



v en opciones borrarnos no que montaría el sistema de solo lectura. Pulsamos OK



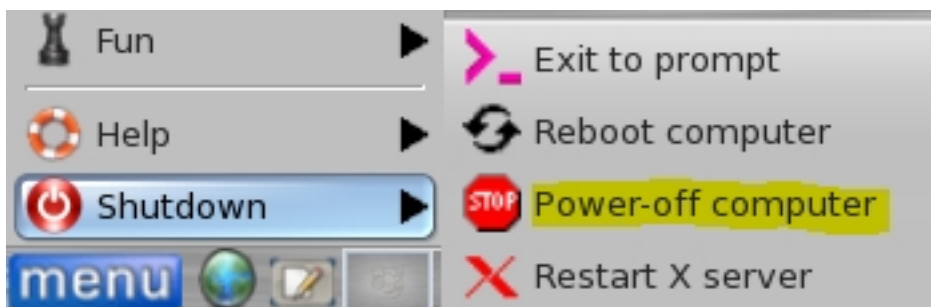
Recordando que se va a instalar el gestor de arranque grub4dos en el sector MBR del disco1 (s



Me he olvidado de decir que el comando para restaurar el MBR es: cat /mnt/sda1/sda\_mbr.bak > /dev/sda

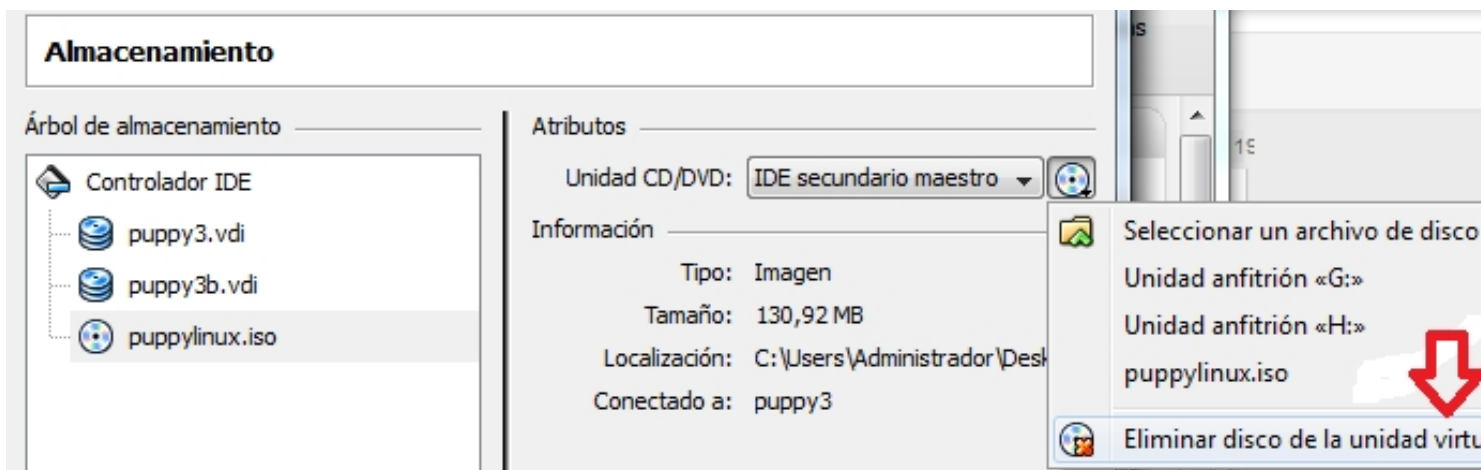
## Puppy Linux

Escrito por Pedro Salazar Román  
Miércoles, 18 Abril 2012 07:12

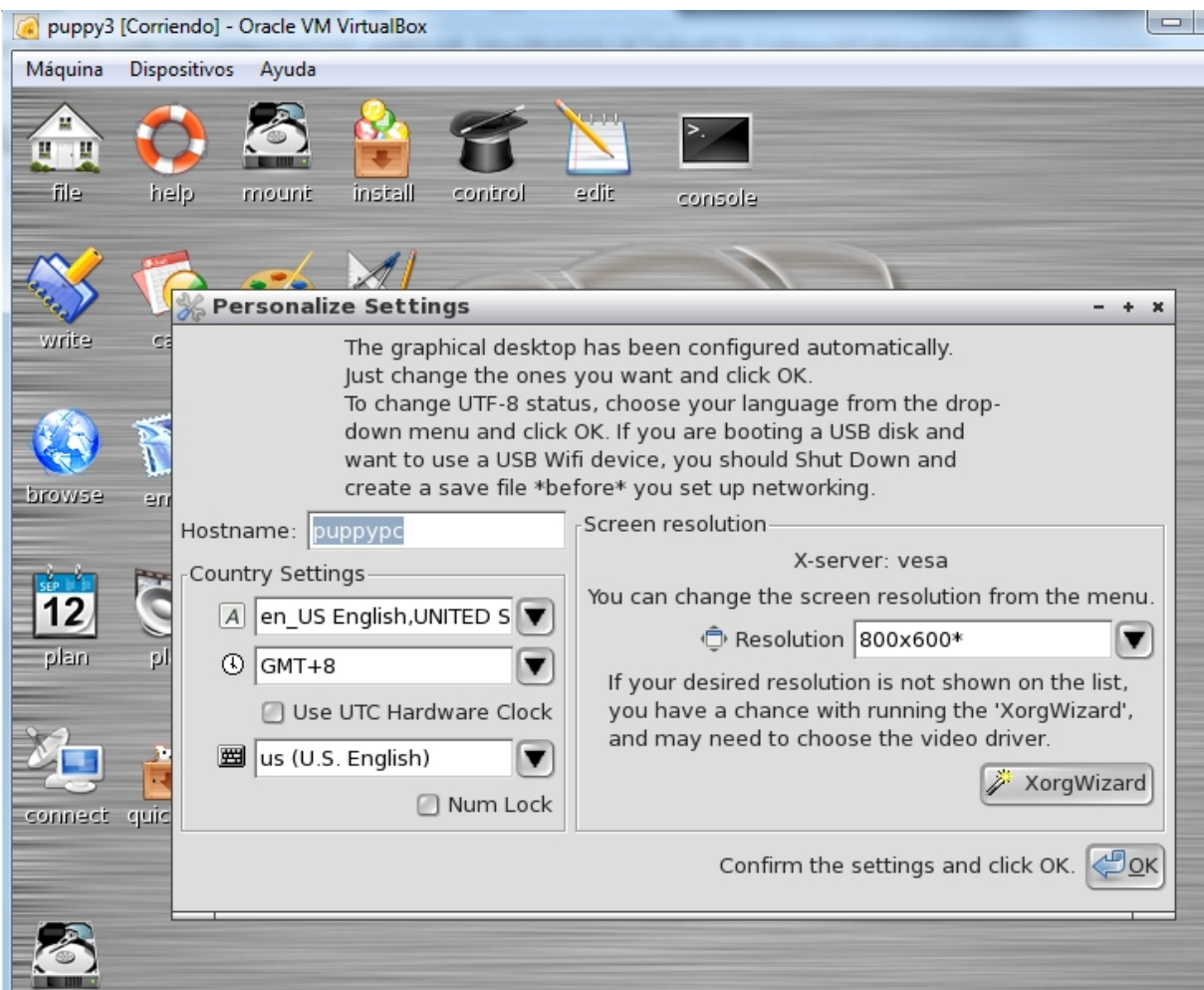


No debemos olvidar que en el momento de configuración de la máquina virtual (De esta parte vamos desahucando) debemos asegurarnos de que la configuración de la máquina virtual sea correcta. Después de esto, vamos a instalar el sistema instalado.

Vamos a comprobar que funciona, para ello, una vez apagada la máquina virtual, quitamos el disco de la unidad de `cd virtual`



e iniciamos la máquina virtual para comprobar que arranca el sistema instalado y ...



## Configuración y uso

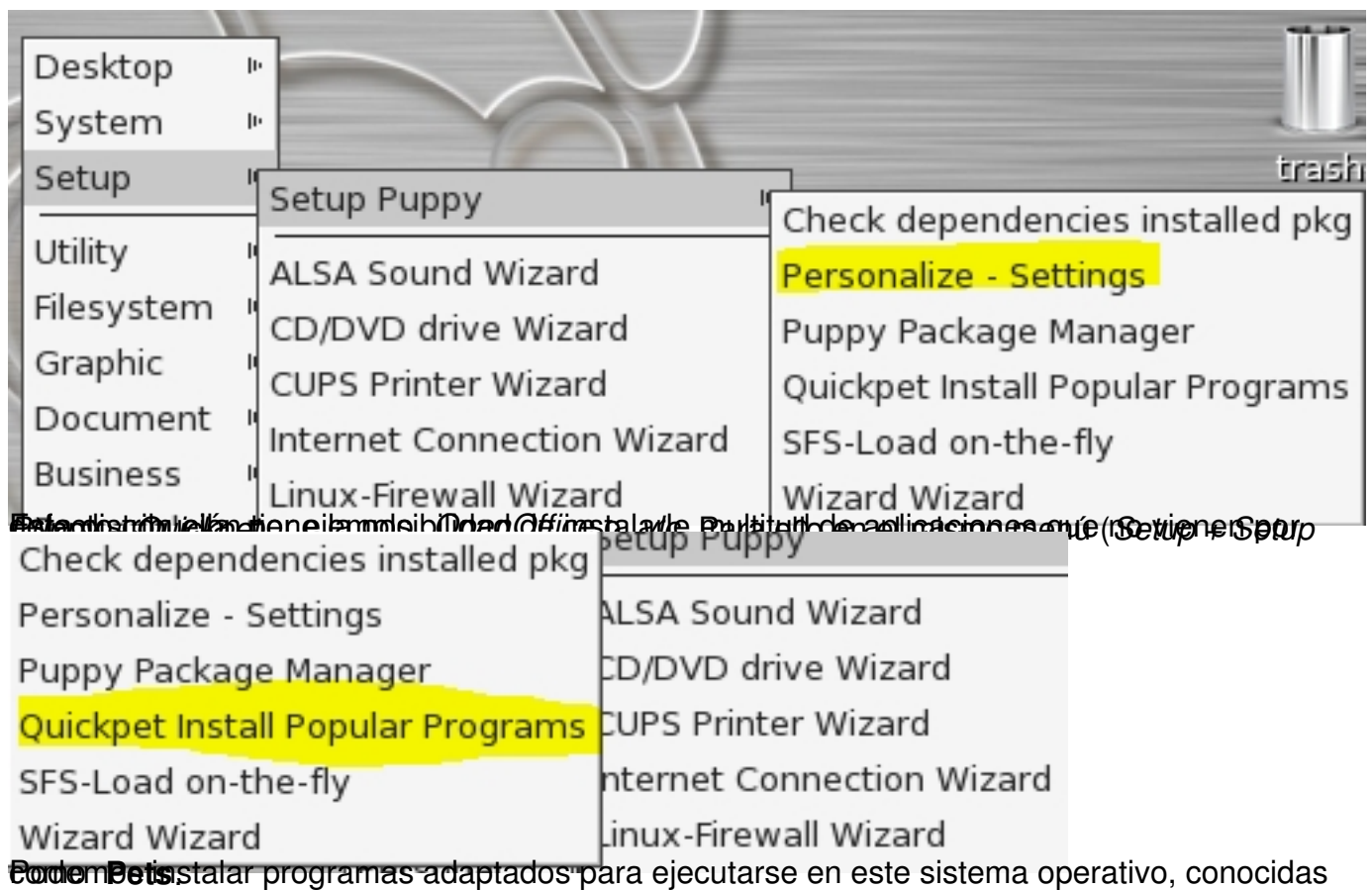
En la pantalla de inicio aparece un asistente que nos permite:

1. Cambiar el nombre del equipo (*Hostname*)
2. Configurar el teclado, la zona horaria y el país en español
3. Cambiar la resolución de pantalla

Este asistente se puede lanzar desde (botón derecho en escritorio)

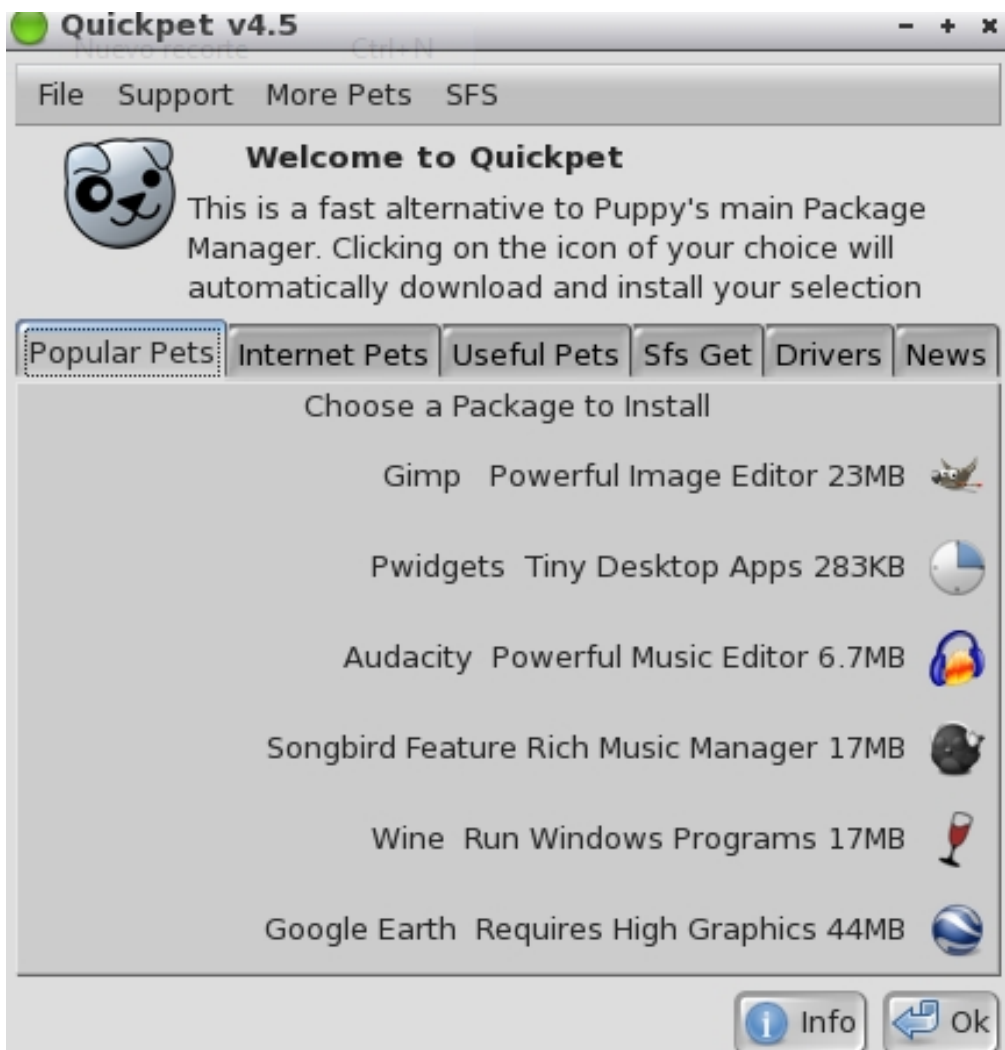
## Puppy Linux

Escrito por Pedro Salazar Román  
Miércoles, 18 Abril 2012 07:12

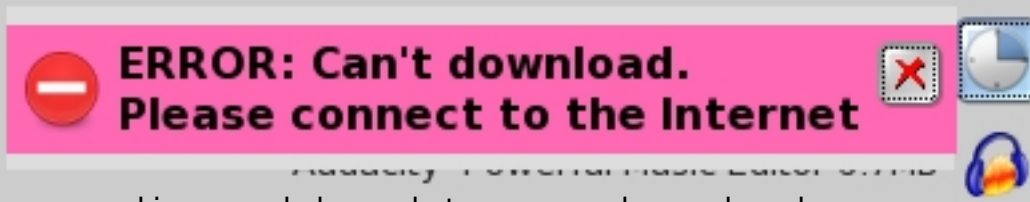


## Puppy Linux

Escrito por Pedro Salazar Román  
Miércoles, 18 Abril 2012 07:12



Si tenemos un problema de conexión de internet al instalar algún programa tenemos configurada



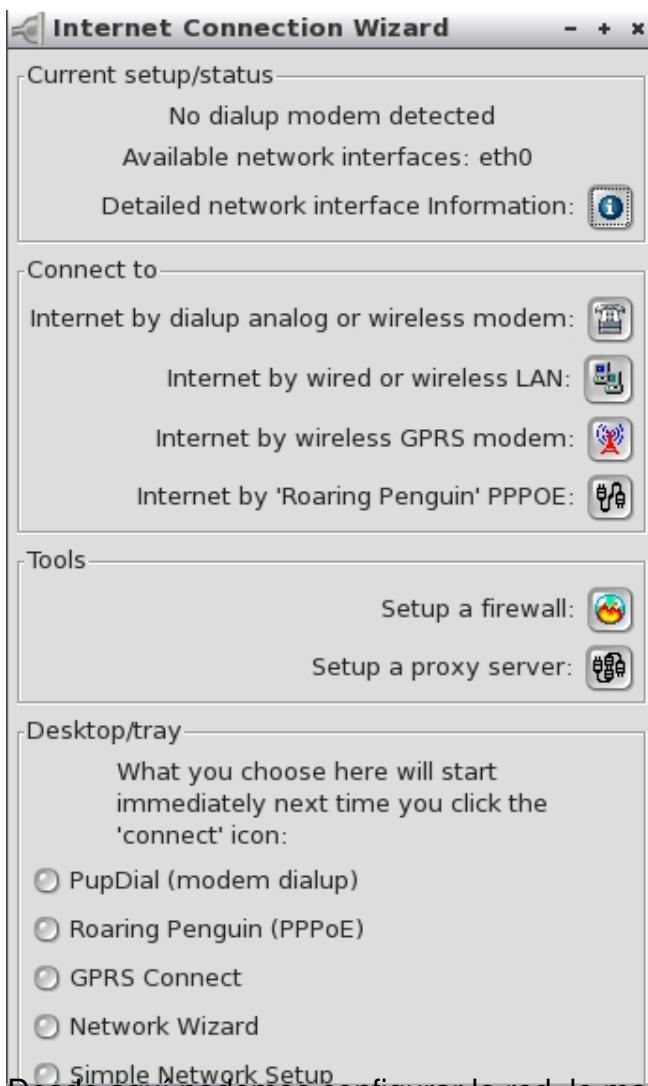
Podemos ver el icono en la barra de tareas con el error de red.



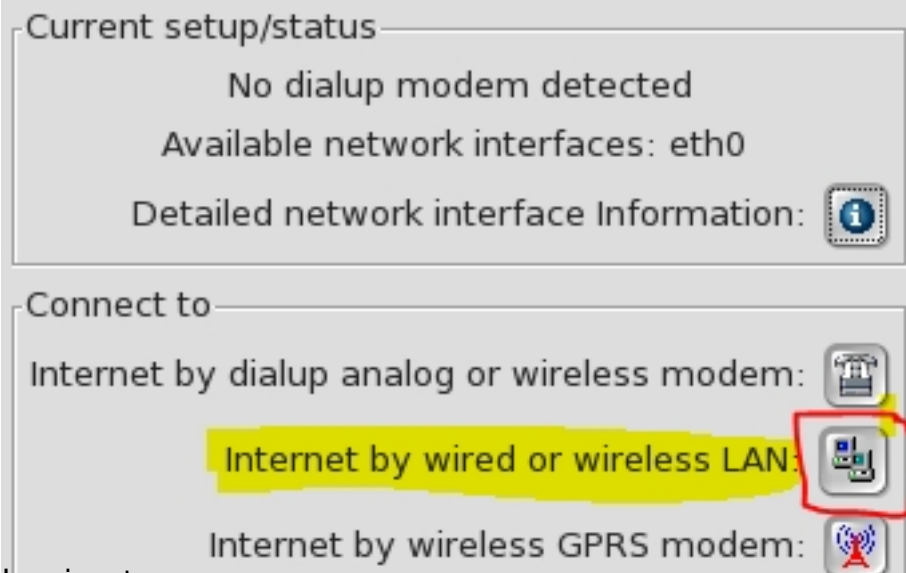
Hacemos *click* en el icono y nos sale el cuadro de diálogo

# Puppy Linux

Escrito por Pedro Salazar Román  
Miércoles, 18 Abril 2012 07:12



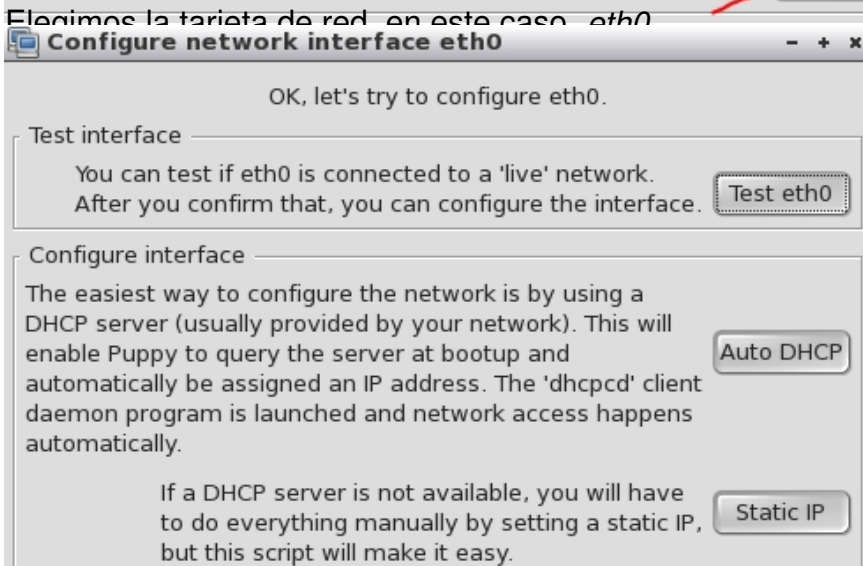
Desde aquí podemos configurar la red, lo mas sencillo es utilizar el asistente



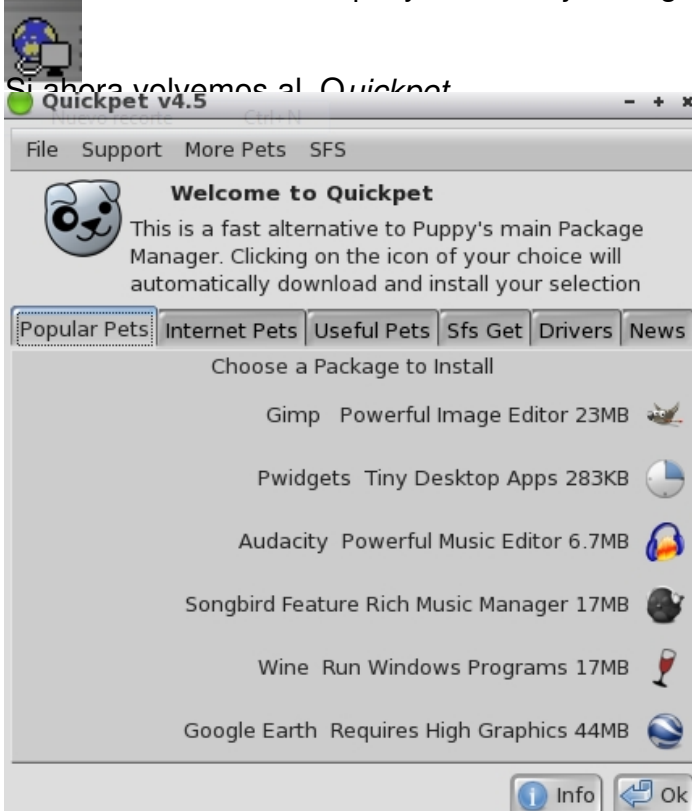
Lo ejecutamos

# Puppy Linux

Escrito por Pedro Salazar Román  
Miércoles, 18 Abril 2012 07:12



Podemos configurarlo por DHCP o por IP estática, en este caso por DHCP, para que así



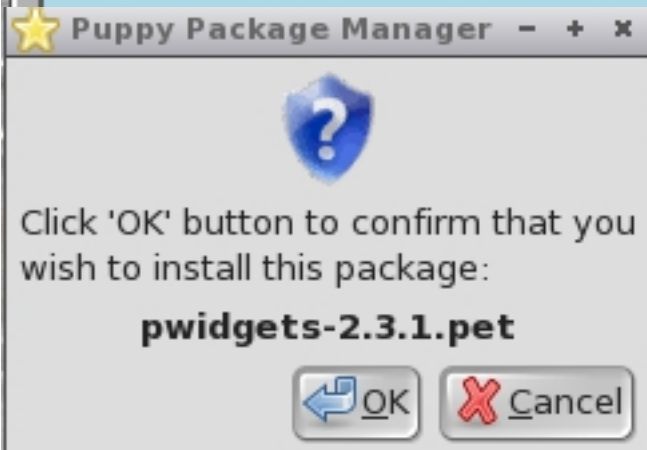
Podemos instalar cualquier aplicación, en el ejemplo elijo **Pwidgets**, una mini aplicación que

## Puppy Linux

Escrito por Pedro Salazar Román  
Miércoles, 18 Abril 2012 07:12

```
Quickpet
--2012-04-10 17:33:59-- http://distro.ibiblio.org/pub/linux/distributions/pu
linux/pet-packages-lucid/pwidgets-2.3.1.pet
Resolving distro.ibiblio.org... 152.19.134.43
Connecting to distro.ibiblio.org|152.19.134.43|:80... connected.
HTTP request sent, awaiting response... 200 OK
Length: 295198 (288K) [application/octet-stream]
Saving to: `/tmp/pwidgets-2.3.1.pet'

43% [=====>] 127,519 16.5K/s eta 10s
```



Por otro lado, también podemos hacer *click* en los iconos del escritorio, por ejemplo en

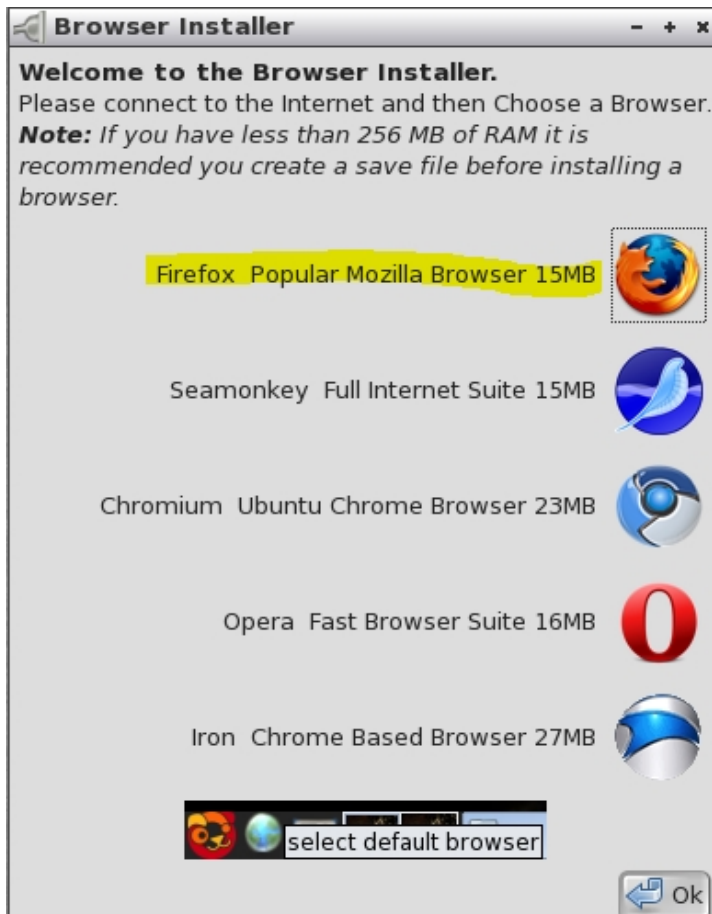


Y nos indica que navegador web queremos instalar

# Puppy Linux

Escrito por Pedro Salazar Román  
Miércoles, 18 Abril 2012 07:12

---

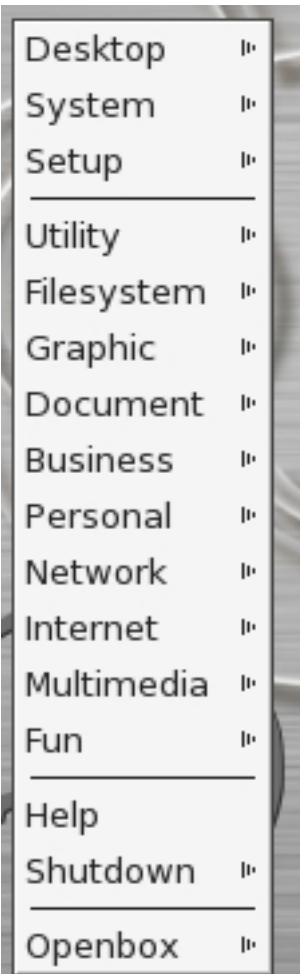


Por último, se configura la instalación como antes y ahora podremos instalar los navegadores de Firefox y Seamonkey.

## Puppy Linux

Escrito por Pedro Salazar Román  
Miércoles, 18 Abril 2012 07:12

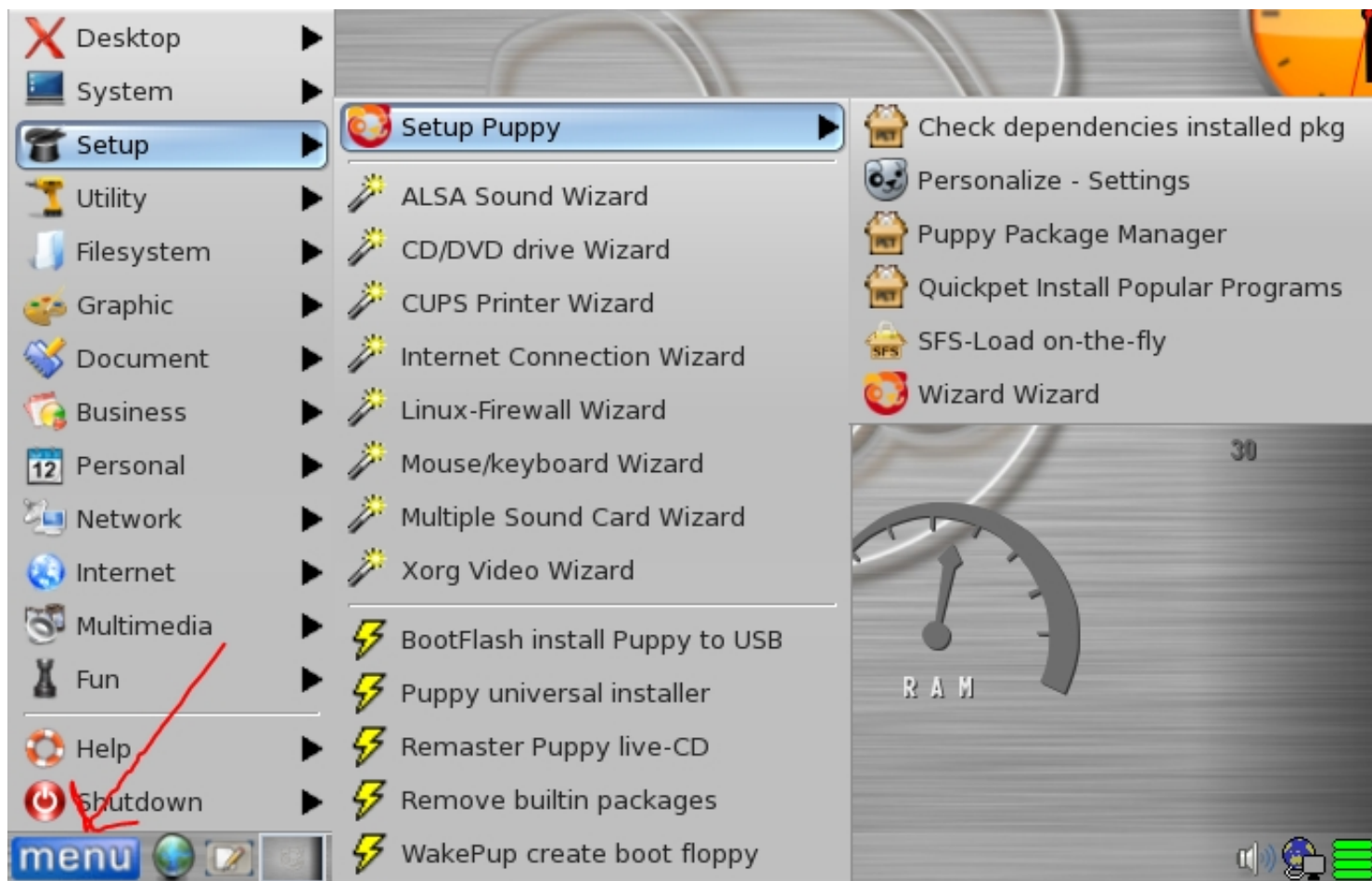
---



En la parte superior de las aplicaciones y la configuración se pueden manejar desde el botón de m

## Puppy Linux

Escrito por Pedro Salazar Román  
Miércoles, 18 Abril 2012 07:12



## Apéndice

### Configuración del sistema en español

La versión Lucid Puppy tiene adaptación al español, aunque no es muy amplia, solamente algunas aplicaciones y algo el sistema.

Si queremos configurar el sistema en español tenemos que instalar el paquete que trae la localización en castellano.

Para ello pulsamos en el botón *install* del escritorio

# Puppy Linux

Escrito por Pedro Salazar Román  
Miércoles, 18 Abril 2012 07:12



Pulsamos en el *Puppy Package Manager*

The word 'install' can mean two different things, either to install additional applications in the current Puppy, or to install Puppy to some other media. Take your pick!

**Install Puppy**

Puppy can be installed to just about anything, including internal hard drive, USB drive, and Zip/LS120 diskette. If for example you are now running Puppy from live-CD and fancy booting Puppy off a USB Flash drive, this is the right place. There are two tools, the Puppy Universal Installer, and BootFlash -- the first is recommended, BootFlash is your second choice, a specialised tool if you cannot get the computer to boot from a USB drive.

Click button to run the Universal Installer:

Click button to run BootFlash USB installer:

**Install applications**

The Puppy Package Manager is a tool for installing and uninstalling packages (applications). There are online repositories of ubuntu and Puppy packages -- the latter are known as PET packages and are identified by '.pet' on the end of their filename. Note that apart from the official ubuntu and PET repositories, Puppy enthusiasts have created many PETs at other locations, and all you need to do is download one and click on it to install it.

Click button for Package Manager introduction webpage:

Click button to run the Puppy Package Manager:

En la categoría *System* elegimos el *lang\_pack\_es*

**Puppy Package Manager**

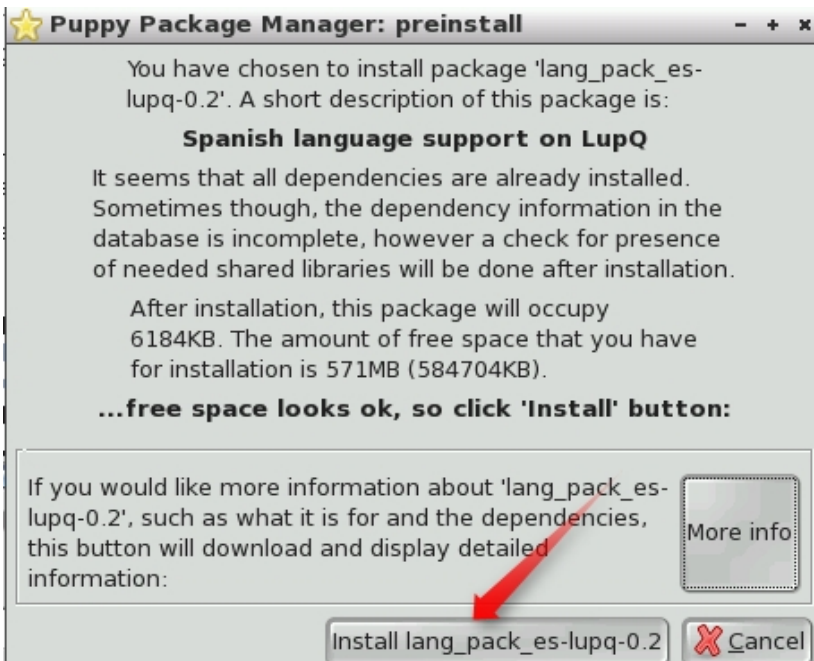
- Desktop
- System
- Setup
- Utility
- Filesystem
- Graphic
- Document
- Business
- Personal
- Network
- Internet

Package	Description
alsa-all-1.0.24-lucid525	Alsa upgrade to 1.0.24
ath5k-01	wifi
ATI_fg1rx-10.10-Lucid	Installs the ATI Catalyst display driver
e2fsprogs_new-1.41.14-w5-20101224	ext2/3/4 file-system management
Extra_Drivers-Lucid52	Filesystem and Net drivers
ffmpeg1-0.6-i686-Lucid	ffmpeg webm support
ffmpeg_libraries-i686-Lucid	upgrade for recent computers
gsmartcontrol-0.8.5-i386	GSmartControl hardware information
lang_pack_de-lupq-0.2	German language support on LupQ
lang_pack_es-lupq-0.2	Spanish language support on LupQ

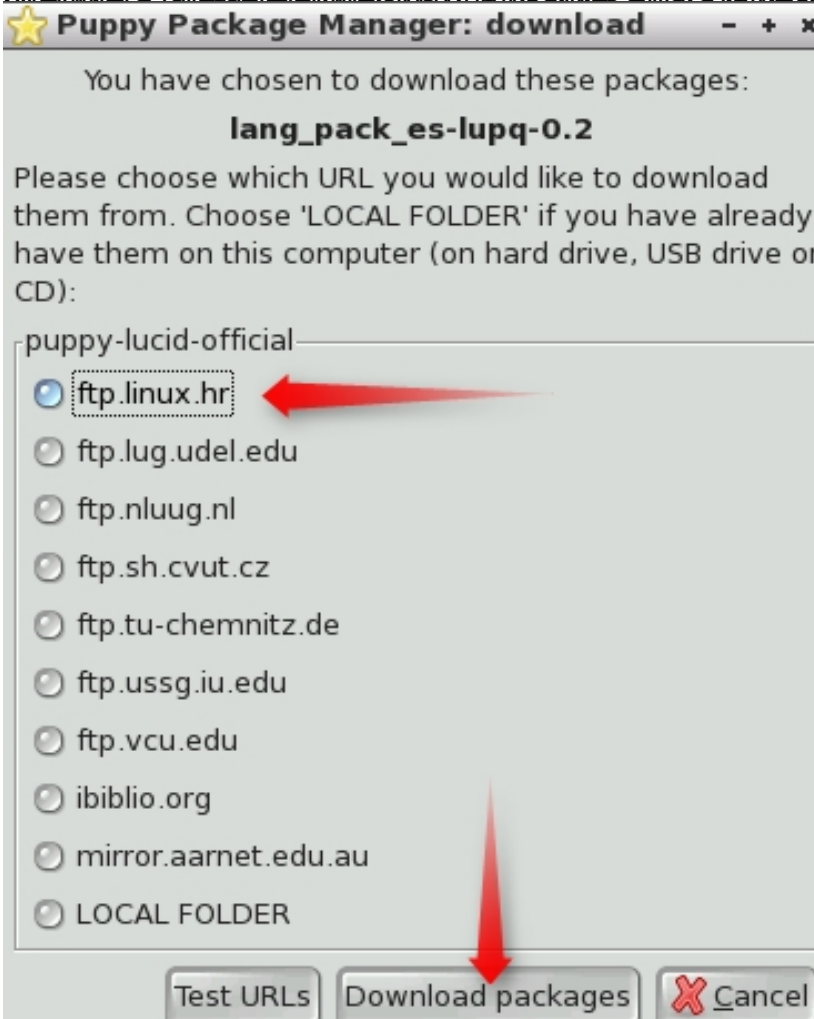
Pulsamos en *Install lang\_pack*

# Puppy Linux

Escrito por Pedro Salazar Román  
Miércoles, 18 Abril 2012 07:12



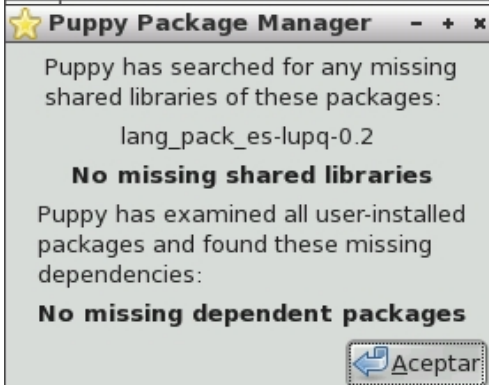
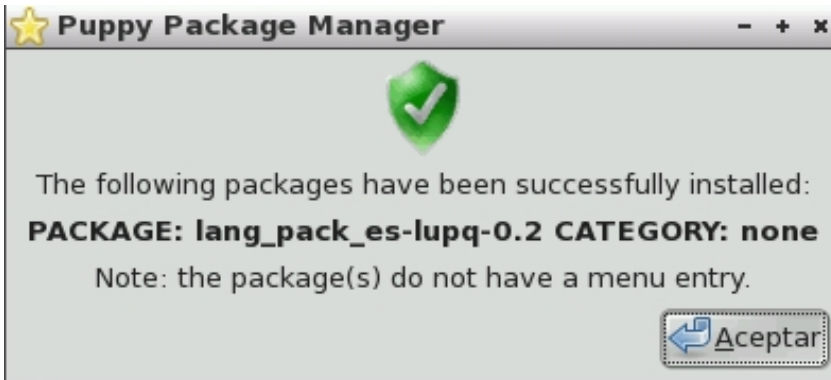
Al hacer clic en el botón de instalación de un paquete, podemos elegir



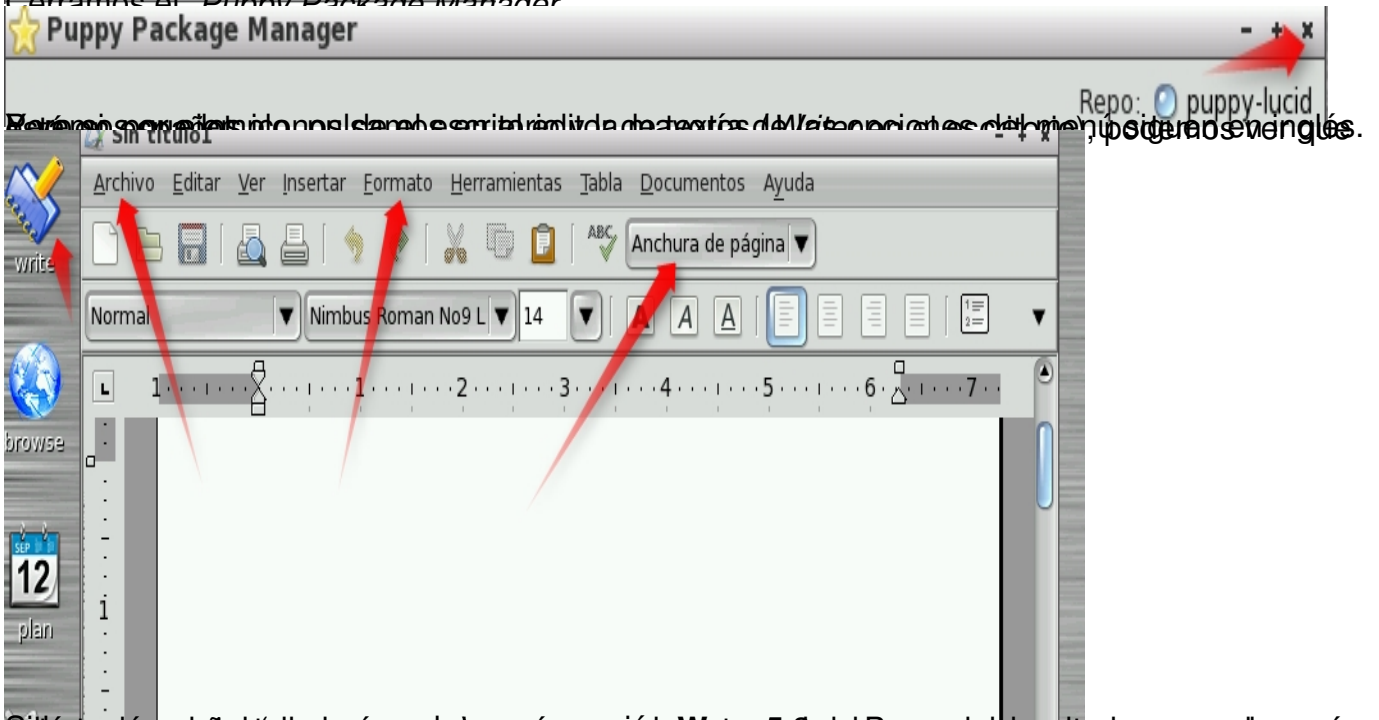
El paquete se descargará e instalará. Tarda un poco porque tiene que comprobar

# Puppy Linux

Escrito por Pedro Salazar Román  
Miércoles, 18 Abril 2012 07:12



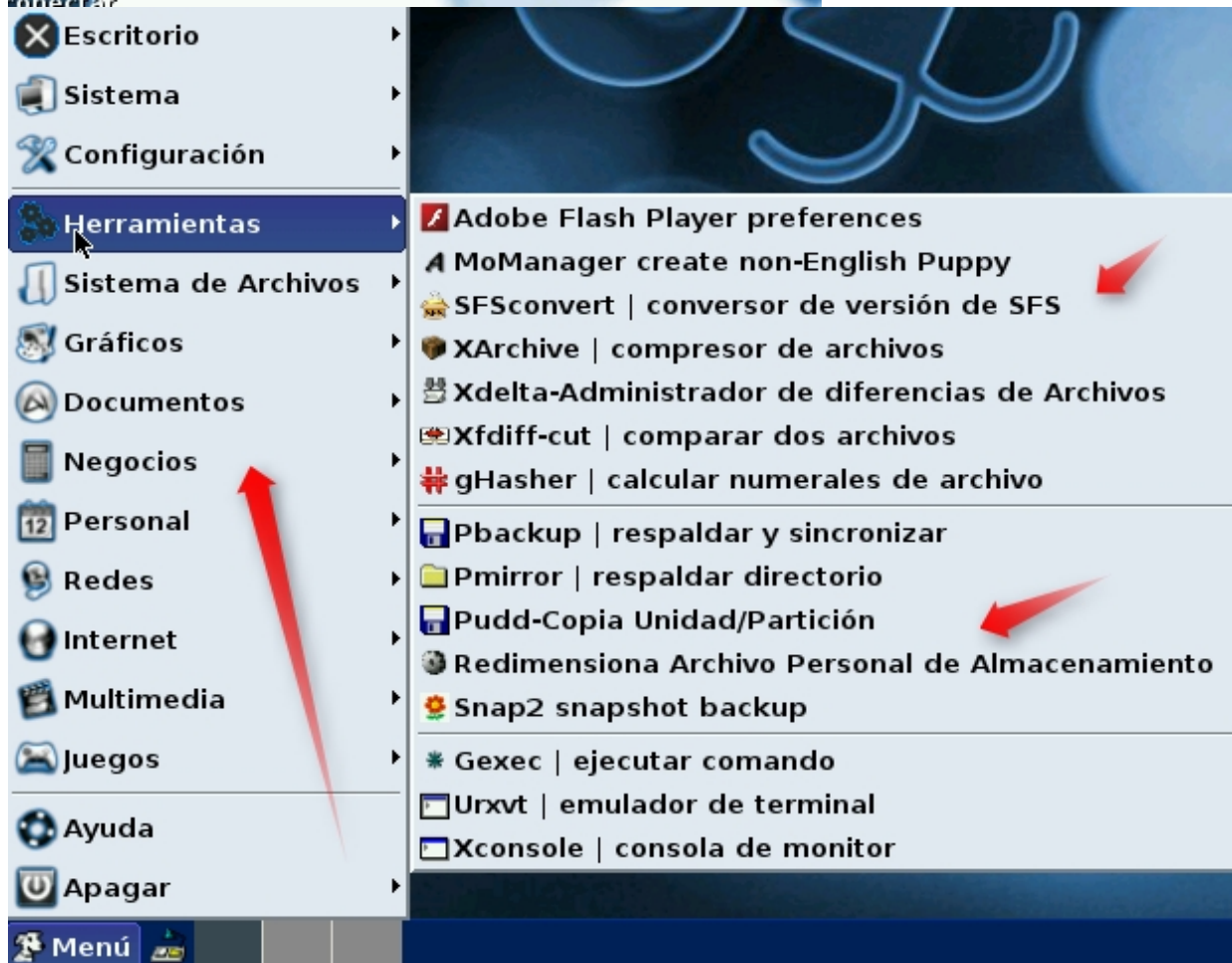
Herramientas del Puppy Package Manager



Si quieres saber más (o hacer preguntas) en esta versión de War, F3 de Puppy, puedes escribirme como el menú

# Puppy Linux

Escrito por Pedro Salazar Román  
Miércoles, 18 Abril 2012 07:12



## Enlaces interesantes

## Puppy Linux

Escrito por Pedro Salazar Román  
Miércoles, 18 Abril 2012 07:12

---

- Web oficial: <http://www.puppylinux.com/>
- Comunidad Puppy: <http://puppylinux.org/main/Download%20Latest%20Release.htm>
- Blog muy interesante: <http://www.puppylinuxjosejp2424.com/>
- Foro en español: <http://www.murga-linux.com/puppy/index.php?f=24>
- Web de distribuciones Linux: <http://distrowatch.com/index.php?language=ES>
- Descargas oficiales: [wary-5.3.iso](#) (137MB), [racy-5.3.iso](#) (113MB).