

# PROGRAMA PISA

Pruebas de Comprensión Lectora

# PROGRAMA PISA

Pruebas de Comprensión Lectora



MINISTERIO  
DE EDUCACIÓN  
Y CIENCIA

**inecse**  
Instituto nacional de evaluación  
y calidad del sistema educativo



© Madrid 2005, Instituto Nacional de Evaluación y Calidad del Sistema Educativo (INECSE)  
Ministerio de Educación y Ciencia  
Calle San Fernando del Jarama, 14  
28002 MADRID, España  
[www.ince.mec.es](http://www.ince.mec.es)

Maquetación y diseño interior: Sonia García Rincón  
Portada: Javier Alvariño y Jorge Alvariño  
Imprime: Plagraf Industrias Gráficas, S.L.  
Depósito Legal: M-37699-2005

# Índice

PRESENTACIÓN .....	5
<b>INTRODUCCIÓN: EVALUACIÓN DE LA COMPRENSIÓN LECTORA. PROYECTO PISA 2000 .....</b>	<b>6</b>
El marco teórico para la evaluación de la lectura .....	6
Los procesos de comprensión .....	6
Los textos .....	7
Las preguntas .....	8
Resultados 2000 .....	9
Análisis de los resultados .....	9
Conclusiones .....	11
<b>PRUEBAS DE COMPRENSIÓN LECTORA .....</b>	<b>12</b>
<b>Textos y preguntas liberados de la evaluación de 2000 .....</b>	<b>13</b>
El lago Chad .....	14
Gripe .....	17
Graffiti .....	23
Población activa .....	27
PLAN Internacional .....	31
Herramientas científicas de la policía .....	34
Zapatillas .....	36
El regalo .....	39
Amanda y la Duquesa .....	48
Personal .....	54
Nuevas normas .....	56

# Presentación

**E**l proyecto PISA constituye un compromiso de los países miembros de la OCDE para evaluar, en un marco internacional común, los resultados de sus sistemas educativos a través del rendimiento de los alumnos. Tanto por el elevado número de países participantes, miembros o no de la OCDE, como por la solidez de los marcos teóricos propuestos y el rigor de los análisis efectuados, el proyecto PISA se ha convertido en un instrumento de extraordinaria importancia para comparar los resultados obtenidos en los diferentes países y así orientar sus políticas educativas. En consecuencia, las publicaciones relacionadas con este proyecto están teniendo cada vez más repercusión en los medios de comunicación y en la opinión pública.

Las áreas evaluadas por el proyecto PISA son la comprensión lectora, las matemáticas y las ciencias. PISA 2000 hizo hincapié en la evaluación de la lectura, PISA 2003 ha tenido como área principal las matemáticas y PISA 2006, cuya evaluación piloto ha tenido lugar en 2005, se centrará en las ciencias.

El INECSE, coordinador de la participación española en PISA, viene editando desde el año 2000 diversas publicaciones sobre los distintos aspectos del programa. Entre ellas, adquieren especial atención las pruebas concretas a las que se enfrentan los alumnos, es decir, las preguntas, los criterios y pautas de corrección, así como el marco teórico en que se fundamentan. Con esta finalidad, el INECSE ha decidido editar en publicaciones separadas las pruebas de matemáticas, de ciencias y de comprensión lectora. Las pruebas de matemáticas y de ciencias han sido respectivamente publicadas en *PISA 2003. Pruebas de Matemáticas y de Solución de Problemas* y en *PROGRAMA PISA. Ejemplos de ítems de conocimiento científico*, esta última publicada sólo en formato PDF. Para completar estos trabajos se presenta aquí la publicación *PROGRAMA PISA. Pruebas de comprensión lectora*,\* que recoge las preguntas liberadas de comprensión lectora del estudio PISA 2000, año en el que la evaluación de la lectura fue el área principal del proyecto.

En la introducción de esta publicación se hace un breve resumen del marco teórico de PISA sobre comprensión lectora y se analizan brevemente los resultados globales del alumnado español. La parte más sustantiva de la misma está dedicada a las pruebas, en ella se incluyen los textos y preguntas liberados hasta hoy, correspondientes al estudio PISA 2000, y se indica, junto a cada pregunta, los criterios de calificación y los porcentajes de acierto alcanzados por los alumnos españoles en comparación con los del conjunto de países de la OCDE.

La publicación va dirigida especialmente a todo el profesorado de educación secundaria y de primaria, pues no en vano la comprensión lectora es una competencia esencial del aprendizaje. Pero también se dirige a otros muchos profesionales de la educación que encontrarán útil la información incluida en este documento. Para ellos y para todos los que deseen obtener información complementaria sobre el desarrollo y los resultados de PISA, el INECSE ofrece su página web <http://www.ince.mec.es>, donde se pueden consultar éstas y otras muchas publicaciones.

*Carmen Maestro Martín*  
Directora del INECSE

(\*) Las pruebas de comprensión lectora han sido tomadas de *Aproximación a un modelo de evaluación: el proyecto PISA 2000*, INECSE, Ministerio de Educación, Cultura y Deporte, Madrid: 2004.

# Introducción

## EVALUACIÓN DE LA COMPRENSIÓN LECTORA PROYECTO PISA 2000

*M<sup>a</sup> Jesús Pérez Zorrilla*  
Instituto Nacional de Evaluación y Calidad  
del Sistema Educativo (INECSE)

**EL** Programa para la Evaluación Internacional de los Alumnos (PISA) trata de establecer un seguimiento de los resultados de los sistemas educativos de los países miembros de la OCDE a partir del rendimiento del alumnado, dentro de un marco internacional común.

La finalidad de este proyecto es producir indicadores del rendimiento del alumnado que sean relevantes para la política educativa y que permitan la comparación entre los sistemas educativos de los distintos países a lo largo de períodos de tiempo previamente establecidos.

Las evaluaciones se centran en el alumnado de 15 años y los indicadores, en el caso de la lectura, están diseñados para contribuir a mejorar la comprensión lectora de los alumnos hasta el nivel en que éstos sean capaces de seguir aprendiendo por ellos mismos, a lo largo de sus vidas, de manera que puedan desarrollar un papel constructivo en la sociedad como ciudadanos.

### 1. El marco teórico para la evaluación de la lectura

La falta de un marco teórico claro y definido del concepto de lectura es el problema fundamental con el que se enfrenta cualquier proyecto de evaluación de la comprensión lectora, incluido el proyecto PISA.

Se parte del hecho de que la lectura es algo más que un conjunto de estrategias específicas que puede evaluarse a partir de la descodificación de signos o el encadenamiento de significados, que es una capacidad más compleja. PISA desarrolla su proyecto a partir de considerar que la capacidad lectora consiste en la comprensión, el empleo y la reflexión de textos escritos con el doble fin de, por un lado, alcanzar las metas propias, desarrollar el conocimiento y el potencial personal y, por otro, de participar en la sociedad.

Además de estudiar cómo preguntar lo que queremos saber (tipos de preguntas de una prueba), la evaluación sobre comprensión lectora ha de tener en cuenta dos aspectos fundamentales: los niveles de comprensión y los tipos de texto.

### 2. Los procesos de comprensión

Dado que leer es algo más que descodificar palabras y encadenar sus significados, existe una serie de modelos que explican los procesos implicados en la comprensión lectora que coinciden en la consideración de que ésta es un proceso multinivel, esto es, que el texto debe ser analizado en varios niveles que van desde los grafemas hasta el texto como un todo. La comprensión correcta de un texto implica que el lector pase por todos los niveles de lectura

para lograr una comprensión total. PISA, para lograrlo, habla de aspectos de la lectura y señala como tales:

- *Comprender globalmente*: Consideración del texto como un todo. Capacidad de identificar la idea principal o general de un texto.
- *Obtener información*: Atención a las partes de un texto, a fragmentos independientes de información. Capacidad para localizar y extraer una información en un texto.
- *Elaborar una interpretación*: Atención a las partes de un texto, a la comprensión de las relaciones. Capacidad para extraer el significado y realizar inferencias a partir de la información escrita.
- *Reflexionar sobre el contenido de un texto*: Utilización del conocimiento exterior. Capacidad para relacionar el contenido de un texto con el conocimiento y las experiencias previas.
- *Reflexionar sobre la estructura de un texto*: Utilización del conocimiento exterior. Capacidad de relacionar la forma de un texto con su utilidad y con la actitud e intención del autor.

Con estos aspectos se cubren las distintas destrezas cognitivas necesarias para conseguir una lectura efectiva.

### 3. Los textos

A la hora de evaluar la comprensión lectora, no se puede ignorar que existen grandes diferencias en el comportamiento de los lectores ante un mismo texto y que, a su vez, la comprensión de un mismo lector varía ampliamente en distintos tipos de textos. De ahí la importancia de introducir en las pruebas de evaluación diferentes tipos de texto. PISA los clasifica en *textos continuos* (organizados en oraciones y párrafos, esto es, escritos en prosa que a su vez se clasifican en textos narrativos, expositivos y argumentativos) y en *textos discontinuos* (con organizaciones diferentes: listas, formularios, gráficos o diagramas, etc.). Esta clasificación textual se completa con la *finalidad* del texto, esto es, con sus diferentes tipos de utilización. PISA señala cuatro tipos: uso personal (novelas, cartas, etc.), uso público (documentos oficiales, informes, etc.), uso ocupacional (manual de instrucciones, formularios, etc.) y uso educativo (libros de texto, ejercicios, etc.).

Existen evidencias de que la prosa narrativa es mucho más fácil de comprender y de retener que la prosa expositiva. En general, se puede decir que mientras que en la exposición se transmite información nueva y se explican nuevos temas, en la narración se describen nuevas variaciones sobre información ya conocida. Mientras que el lector asume que la información que se transmite en una exposición es cierta, en la narración puede ser ficticia y, por tanto, el lector no tiene que evaluar constantemente la verdad de las afirmaciones en relación con su propio conocimiento.

La narración se estructura conceptualmente en una secuencia de eventos entre los que se establece una relación temporal, causal y/u orientada hacia metas mientras que la exposición abunda más en conceptualizaciones descriptivas. Se hacen más inferencias a partir de los textos narrativos que de los expositivos. Las funciones comunicativas de la narración y de la exposición son principalmente las de entender e informar, respectivamente. Los recursos retóricos que utiliza el escritor para transmitir la información en uno y otro tipo de discurso difieren precisamente porque sirven a distintos propósitos. Los medios para señalar los distintos tipos de relaciones de coherencia juegan un papel más importante en la comprensión de la exposición que de la narración.

Otro aspecto a tener en cuenta en relación con los textos es el de la adecuación entre estos y la experiencia o conocimiento previo del lector. El entorno social, lingüístico y cultural en que una persona se educa puede ejercer importantes efectos en la ejecución de las pruebas de comprensión. Es decir, el problema que aquí se plantea es el de si los resultados en las pruebas de comprensión lectora son justos con aquellos grupos cuya experiencia cultural, lingüística o social difiere de aquella que se refleja en el contenido de los textos de la prueba. Se supone, por tanto, que un alumno puede realizar inadecuadamente la prueba simplemente porque existe un desajuste entre su experiencia o conocimientos previos y la naturaleza del texto.

En lo que respecta a la falta de adecuación entre el texto y la experiencia previa del lector existen desajustes de carácter cuantitativo y cualitativo. Los primeros hacen referencia a una falta de experiencia o conocimientos previos sobre el tema relevante del texto. Los desajustes de tipo cualitativo pueden deberse al hecho de que el alumno no es que no posea conocimientos o experiencia previos con respecto al tema que la prueba aborda, sino que sus experiencias o conocimientos difieren cualitativamente de los del autor del texto. Los desajustes de este tipo pueden, en consecuencia, llevar al lector a elaborar un modelo totalmente inadecuado del significado sin que sea consciente de este problema. Los diferentes grupos culturales difieren no solo en lo que respecta a sus experiencias o conocimientos previos sobre determinados temas, sino también en las estrategias que utilizan en la adquisición de dichos conocimientos, lo que dificulta aún más el poder abordar los desajustes cualitativos.

Por todo ello, en primer lugar, deben seleccionarse cuidadosamente aquellos aspectos que posiblemente pudieran introducir sesgos, utilizando un lenguaje que se adecue a la subcultura del lector, en segundo lugar, deben adecuarse las pruebas de lectura y la instrucción lectora recibida; es decir, que exista una concordancia entre aquello que se enseña y aquello que se mide. En este sentido PISA ha contado con expertos para seleccionar los textos que han formado parte de la evaluación; sin embargo, hay que recordar que es una evaluación no curricular, por lo que, en ocasiones, puede que no exista esa concordancia necesaria entre lo que se enseña y lo que se evalúa.

Por último, a la hora de evaluar la comprensión lectora es necesario tomar en consideración las exigencias o demandas cognitivas que el procedimiento de evaluación empleado impone al alumno, demandas que a menudo no tienen que ver con la comprensión lectora en sí, pero que pueden sesgar los datos obtenidos al evaluar la comprensión. Así, el uso de determinadas destrezas cognitivas que exigen algunos de los procedimientos de evaluación empleados puede afectar a las tareas de comprensión lectora.

Una de esas destrezas implicadas en muchas tareas de comprensión se refiere a las habilidades de producción o destrezas necesarias para la expresión de ideas y la organización de la información almacenada en la memoria. El alumnado que tenga dificultades en ese tipo de destrezas podrán ver perjudicadas sus puntuaciones en comprensión aunque, de hecho, la comprensión en sí sea buena. Las preguntas abiertas requieren un mayor uso de estas destrezas de producción.

## 4. Las preguntas

Una evaluación como la llevada a cabo por PISA requiere la obtención de información de carácter general. Dado que las decisiones se toman en función del grupo o muestra examinada y no de los resultados individuales, no es necesario que todo el alumnado pase por todas las preguntas de las pruebas que se aplican. Este tipo de evaluación se caracteriza también por su carácter estático, de tal forma que la metodología de la evaluación, así como el nivel de dificultad de la misma, no pueden adaptarse a nivel individual. La prueba o prue-



bas empleadas deben aplicarse a un alumnado que varía ampliamente en su nivel de habilidad y, por tanto, deben contener preguntas con niveles de dificultad adaptados a todos.

Esta forma de evaluación de la comprensión lectora se basa, en general, en el uso de “*medidas del producto*”. Este tipo de medidas parece asumir que la comprensión es el resultado de la interacción del lector con el texto y se centran más en el producto final de la lectura que en el proceso seguido por el lector durante la misma. En este tipo de evaluación se suelen utilizar textos cortos (PISA no siempre lo aplica) seguidos de preguntas que guardan relación con el texto que las precede.

Por otro lado, no existen reglas para generar las preguntas que se deben incluir en una prueba ni sobre su tipo. En PISA básicamente son de dos tipos:

***Preguntas de elección múltiple de alternativas.*** Es uno de los procedimientos más empleados para evaluar la comprensión lectora. Consiste en proporcionar al alumnado un texto relativamente corto seguido de varias preguntas que, a su vez, tienen varias alternativas de respuesta de entre las que el alumno debe elegir la que considere correcta. Hay que tener en cuenta una limitación importante de este tipo de preguntas en relación con la comprensión lectora y es que solo una respuesta se considera correcta, cuando es posible que un lector creativo vaya más allá de las implicaciones convencionales del texto y extraiga inferencias que se considerarían incorrectas si sólo se admite como válida una de las respuestas, así lo demuestran recientes avances en el estudio de la comprensión lectora.

***Preguntas abiertas.*** Son distintas de las de evocación o recuerdo libre que miden la información evocada libremente, o las de sondeo, dedicadas a localizar la información que el lector haya podido almacenar. Las preguntas abiertas permiten conocer el tipo de procesamiento de la información almacenada por el lector.

En este tipo de preguntas existe el problema de que se requiere el uso por parte del alumno de estrategias de producción, aunque en menor medida que en el caso de la evocación libre.

## 5. Resultados 2000

Los resultados de este estudio comparativo se presentan en una escala de media 500 puntos y desviación típica de 100 puntos. Como ya es conocido por cualquier lector interesado, España ha quedado por debajo de la media, con 493 puntos, en el puesto 19 de 32 países. Nuestro alumnado está por debajo del de países como Finlandia, Irlanda, Reino Unido, Suecia, Austria, Bélgica, Islandia, Noruega, Francia, Dinamarca o Suiza, por mencionar solo países europeos, aunque por encima de los resultados obtenidos por el alumnado de países como Chequia, Italia, Alemania, Hungría, Polonia, Grecia Portugal o Rusia.

Sin embargo, la desviación típica de nuestro alumnado es solo de 85 puntos. España en este caso ocupa el segundo lugar entre todos los países participantes en el estudio, lo que indica el alto nivel de equidad de nuestro sistema educativo ya que hay muy pocas diferencias entre el alumnado.

## 6. Análisis de los resultados

¿Qué habilidades posee y qué habilidades le falta por adquirir a nuestro alumnado?

La descripción que aparece a continuación no se basa en todo el estudio, sino en los 11 textos liberados y sus correspondientes 45 preguntas.

## Resultados por niveles de comprensión<sup>1</sup>:

Al igual que ocurre en el análisis global de toda la prueba, las alumnas y los alumnos españoles (en comparación con el alumnado de los países participantes en el estudio) obtienen peores resultados en la *obtención de información* de un texto. Algo mejor, pero todavía por debajo de la media, se sitúan en la *interpretación*. Las preguntas en las que logran los mejores resultados -por encima de la media- son las de reflexión. A tenor de estos resultados, parece que ciertas actitudes mentales como la precisión, el rigor y la exactitud para buscar un dato que aparece en un texto leído es la habilidad que más necesitan ejercitar nuestros jóvenes lectores.

## Resultados por textos:

a. *El lago Chad*: Cuadro con información gráfica. Es el tipo de texto en el que nuestro alumnado obtiene los resultados más bajos en comparación con la media de la OCDE. De las cinco preguntas sobre este texto, cuatro son de obtención de información y una de reflexión. Por otro lado, se trata de un texto con gráficos y datos estadísticos lo que confirma la idea de que la lectura, por su importancia, ha de ser una actividad transversal a todas las áreas.

b. *Gripe*. Se trata de un texto informativo y en los resultados no se aprecian diferencias con la media de la OCDE. La comprensión se evalúa a partir de cinco preguntas: una de obtención de información, dos de reflexión, y otras dos de interpretación.

c. *Graffiti*. Dos cartas al director de un periódico con visiones enfrentadas. En este caso, los resultados de nuestro alumnado son superiores a los de la OCDE. Sobre este texto se realizan cuatro preguntas, dos de reflexión y otras dos de interpretación. Además el contenido del texto parece más cercano que otros a los intereses de los jóvenes. La cercanía de los textos al interés del lector es un aspecto importante como ya se ha mencionado.

d. *Población activa*. Esquema en forma de árbol sobre el que se realizan cinco preguntas: una para la obtención de información, dos de reflexión y otras dos de interpretación del texto. La mayoría de las preguntas corresponden a los niveles en los que nuestro alumnado obtiene los mejores resultados, por tanto éstos son más altos que los de la media de la OCDE.

e. *Plan internacional*. Conceptos y cifras con los resultados de un ejercicio fiscal sobre el que, en realidad, solo se realiza una pregunta de reflexión, por lo que las alumnas y los alumnos españoles obtienen un resultado superior al de la media de la OCDE.

f. *Herramientas científicas de la policía*. Pequeño reportaje periodístico en el que a partir de un suceso se destaca la importancia del ADN. Se realizan cuatro preguntas, una para obtener información y tres de interpretación del texto. En todas ellas los nuestro alumnado está por encima de la media de la OCDE. La información sobre el ADN está de plena actualidad en nuestra sociedad y la forma tan atractiva en que se presenta ayuda a que el alumno lo haya leído con más interés.

(1) Aunque en el marco teórico se proponía analizar cinco procesos o aspectos de la comprensión, solo se han podido mostrar datos sobre tres de ellos: obtención de información, interpretación de textos y reflexión, tanto de la forma como del contenido de los textos.

g. *Siéntase cómodo con sus zapatillas deportivas*. Información a tres columnas sobre las bondades de unas zapatillas. Sobre este texto se hacen cuatro preguntas: dos para obtener información, una de reflexión y otra de interpretación. Otro texto cercano a los intereses de nuestros adolescentes que puede estar en la base de la obtención de resultados mejores que los de la OCDE.

h. *El regalo*. Una narración de 116 renglones divididos en 12 párrafos sobre la que se han realizado siete preguntas: una para obtener información, dos de reflexión y cuatro de interpretación. Los resultados de nuestro alumnado son ligeramente más bajos que los de la OCDE. No solo en esta sino en otras evaluaciones ha podido comprobarse que las alumnas y los alumnos españoles obtienen mejores resultados en la comprensión de textos expositivos que narrativos, al contrario de lo que afirman los teóricos sobre la facilidad de comprensión de unos y otros. ¿Se debe quizá esa contradicción a que nuestro alumnado lo que más lee son los libros de texto y deja en segundo lugar la literatura?

i. *Amanda y la duquesa*. Texto teatral con definiciones de algunos oficios del mundo del teatro. Sobre este texto se realizan cinco preguntas: una para obtener información, otra de reflexión y tres de interpretación con resultados y explicaciones similares a las aportadas para el texto anterior.

j. *CANCO*. Presentación de una compañía industrial. Se realizan dos preguntas para obtener información lo que ha favorecido que los resultados de nuestro alumnado sean ligeramente más bajos que los de la media de la OCDE.

k. *Nuevas normas*. Editorial de un periódico sobre el que se han realizado dos preguntas de interpretación. El resultado es similar al de la OCDE.

## 7. Conclusiones

El proyecto PISA es un estudio comparativo y por tanto señala las diferencias, en este caso en comprensión lectora, entre los jóvenes de los distintos países que participan en el estudio, diferencias que, por otra parte, pueden deberse a otras variables no contempladas en los datos que aquí se manejan, pero sí en el informe general como la riqueza nacional, el nivel social y cultural de los países etc.

Las comparaciones realizadas anteriormente no tienen la finalidad de señalar o justificar la posición de las alumnas y los alumnos españoles con respecto de los de otros países, sino la de mostrar los puntos débiles que se desprenden de dicha comparación como son:

1. Nuestro alumnado es capaz de opinar, interpretar o inferir, pero parece que le falta una lectura rigurosa que le permita recabar el dato u obtener la información precisa en un texto.
2. Con carácter general, en cualquier nivel de comprensión, el alumnado tiene más dificultades para entender un texto narrativo que expositivo.
3. También parece que las alumnas y los alumnos españoles tienen alguna dificultad para comprender textos discontinuos: diagramas, gráficos, tablas, esquemas, etc. muy necesarios para resolver problemas de otras áreas de conocimiento.
4. Aunque no se desprende de los datos que aparecen en esta introducción, tanto los informes PISA como el resto de las evaluaciones nacionales, que se han llevado a cabo desde el INECSE, ponen de manifiesto que las alumnas obtienen unos resultados en comprensión lectora significativamente mejores que los logrados por los alumnos.



# PROGRAMA PISA

Pruebas de Comprensión Lectora

Textos y preguntas liberados  
de la evaluación de 2000

## TEXTOS Y PREGUNTAS LIBERADOS DE LA EVALUACIÓN DE 2000

**Los** textos y preguntas se presentan a continuación del mismo modo que aparecieron en las pruebas realizadas por el alumnado. En cada una de las preguntas puede observarse un recuadro sombreado con los siguientes datos:

1. Proceso de comprensión (o sub-escala en términos de clasificación para los análisis estadísticos).
2. Respuesta correcta, en el caso de que la pregunta sea cerrada.
3. Criterios de corrección y puntuación, en el caso de que la pregunta sea abierta.
4. Dificultad de la pregunta dentro de la escala, ya mencionada, en que PISA presenta los datos de rendimiento (media 500 y desviación típica 100).
5. Los porcentajes de aciertos del alumnado español y los del conjunto del alumnado de los países participantes en el proyecto.

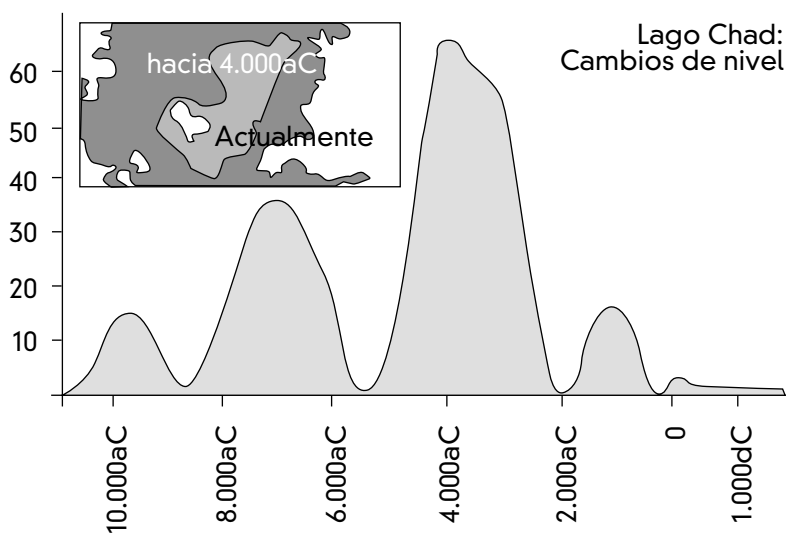
Además, en muchas otras preguntas, se añade también un texto sombreado con indicaciones minuciosas sobre los criterios de calificación de las posibles respuestas a la pregunta.

**NOTA:** Para conocer los resultados del informe del que se han liberado estos textos y preguntas, así como otros informes de evaluación tanto nacionales como internacionales, se puede consultar la página web del INECSE: <http://www.ince.mec.es>

# El lago Chad

La figura 1 muestra los cambios del nivel del agua en el lago Chad, situado en el Norte del África sahariana. El lago Chad desapareció por completo alrededor del 20.000 a.C., durante la última época glacial. Alrededor del 11.000 a.C., reapareció. Hoy, su nivel es aproximadamente el mismo que era en el 1.000 d.C.

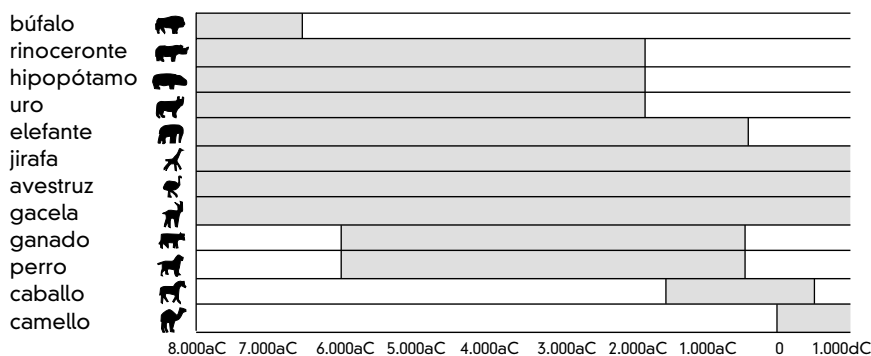
Figura 1



La figura 2 muestra el arte rupestre sahariano (antiguas pinturas encontradas en las paredes de las cuevas) y su relación con los cambios en la distribución de las especies animales.

Figura 2

Arte rupestre sahariano y su relación con los cambios en la distribución de las especies animales



## Pregunta 1:

¿Cuál es el nivel actual de profundidad del lago Chad?

- A Alrededor de los dos metros
- B Alrededor de los quince metros
- C Alrededor de los cincuenta metros
- D Ha desaparecido por completo
- E No hay suficiente información

Sub-escala: Recuperar información

Respuesta correcta: A

Dificultad: 478

Aciertos: España 57,6%

OCDE 64,8%

## Pregunta 2:

¿Cuál es la fecha de comienzo del gráfico en la figura 1?

-----

Sub-escala: Recuperar información

Dificultad: 540

Aciertos: España 32,8%

OCDE 50,4%

**1 punto:** Respuestas que consignan 11.000 a.C. (o una aproximación entre 10.500 y 12.000) indicando que el alumno ha extrapolado a partir de la escala. Por ejemplo:

- 11.000
- 11.000 a.C.
- 10.500 a.C.
- Justo antes de 10.000 a.C.
- Alrededor de 12.000
- Alrededor de 11.000 a.C.

**0 puntos:** Otras respuestas, incluyendo flechas que apuntan al punto de comienzo del gráfico. Por ejemplo:

- 10.000 a.C. [No ha extrapolado a partir de la escala]
- 20.000 a.C.
- 8.000 a.C. [Se ha equivocado de figura]
- ~~11.000 a.C.~~ 4.000 a.C. [Ignórense las respuestas tachadas]
- 0

## Pregunta 3:

¿Por qué se ha elegido ésta como fecha de comienzo del gráfico?

-----

-----

Sub-escala: Reflexión

Dificultad: 600

Aciertos: España 44,2%

OCDE 36,6%

**1 punto:** Respuestas que se refieren a la reaparición del lago. Nota: una respuesta puede recibir la calificación de 1 punto incluso si la respuesta anterior es incorrecta. Por ejemplo:

- El lago Chad reapareció en 11.000 a.C. tras desaparecer completamente hacia el 20.000 a.C.
- El lago desapareció durante la Edad del Hielo y luego renació aproximadamente en esta época.
- Reapareció entonces.
- Hacia 11.000 a.C. reapareció.
- Luego el lago reapareció después de haber desaparecido durante 9.000 años.

**0 puntos:** Otras respuestas. Por ejemplo:

- Cuando los animales empezaron a aparecer.
- 11.000 a.C. es cuando los hombres hicieron pinturas rupestres.
- El lago apareció (por primera vez) en 11.000 a.C.
- Porque en ese tiempo el lago Chad estaba completamente seco.
- Porque ese era el primer trazo en el gráfico.

## Pregunta 4:

**La figura 2 se basa en el supuesto de que...**

- A Los animales representados en el arte rupestre existían en la zona en el momento en que se dibujaron.
- B Los artistas que dibujaron los animales eran muy hábiles.
- C Los artistas que dibujaron los animales tenían la posibilidad de viajar mucho.
- D No hubo ningún intento de domesticar los animales representados en el arte rupestre.

*Sub-escala:* Recuperar información

*Respuesta correcta:* A

*Dificultad:* 397

*Aciertos:* España 82,1%

OCDE 76,9%

## Pregunta 5:

**Para responder a esta pregunta tendrás que combinar información tanto de la figura 1 como de la figura 2. La desaparición en el arte rupestre sahariano del rinoceronte, el hipopótamo y el uro ocurrió...**

- A A principios de la última era glacial.
- B A mediados del período en el que el lago Chad alcanzó su máximo nivel.
- C Después de que el nivel del lago Chad hubiera descendido durante más de mil años.
- D A principios de un período continuo de sequía.

*Sub-escala:* Recuperar información

*Respuesta correcta:* C

*Dificultad:* 508

*Aciertos:* España 54,9%

OCDE 56,4%

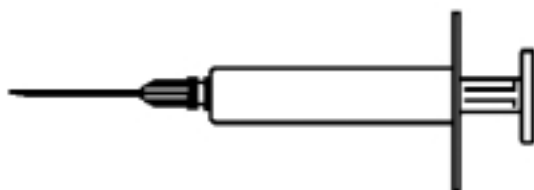


## Gripe

### PROGRAMA DE ACOL PARA LA VACUNACIÓN VOLUNTARIA CONTRA LA GRIPE

Como usted probablemente ya sabe, la gripe se propaga rápida y extensamente durante el invierno. Los que la sufren pueden estar enfermos durante semanas.

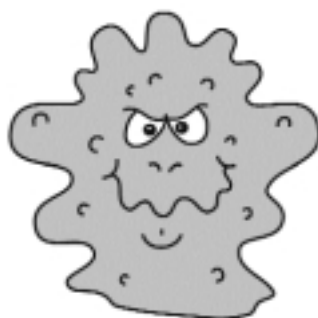
La mejor manera de vencer a este virus es cuidar lo más posible la salud de nuestro cuerpo. El ejercicio diario y una dieta rica en frutas y vegetales es lo más recomendable para contribuir a que nuestro sistema inmunitario esté en buenas condiciones para luchar contra el virus invasor.



ACOL ha decidido ofrecer a su personal la oportunidad de vacunarse contra la gripe, como recurso adicional para evitar que este insidioso virus se extienda entre nosotros. ACOL ha previsto que una enfermera lleve a cabo el programa de vacunación dentro de la empresa en horas de trabajo, durante la mitad de la jornada laboral de la semana del 17 de mayo. Este programa se ofrece gratuitamente a todos los empleados de la empresa.

La participación es voluntaria. Los empleados que decidan utilizar esta oportunidad deben firmar un impreso manifestando su consentimiento e indicando que no padecen ningún tipo de alergia y que comprenden que pueden experimentar algunos efectos secundarios sin importancia.

El asesoramiento médico indica que la inmunización no produce la gripe. No obstante, puede originar algunos efectos secundarios como cansancio, fiebre ligera y molestias en el brazo.



### ¿Quién debe vacunarse?

Cualquiera que esté interesado en protegerse del virus.

Esta vacunación está especialmente recomendada para las personas mayores de 65 años y, al margen de la edad, para CUALQUIERA que padezca alguna enfermedad crónica, especialmente si es de tipo cardíaco, pulmonar, bronquial o diabético.

En el entorno de una oficina, TODAS LAS PERSONAS corren el riesgo de contraer la enfermedad.

### ¿Quién no debe vacunarse?

Las personas que sean hipersensibles a los huevos, las que padezcan alguna enfermedad que produzca fiebres altas y las mujeres embarazadas.

Consulte con su doctor si está tomando alguna medicación o si anteriormente ha sufrido reacciones adversas a la vacuna contra la gripe.



Si usted quiere vacunarse durante la semana del 17 de mayo, por favor, avise a la jefa de personal, Raquel Escribano, antes del viernes 7 de mayo. La fecha y la hora se fijarán conforme a la disponibilidad de la enfermera, el número de participantes en la campaña y el horario más conveniente para la mayoría de los empleados. Si quiere vacunarse para este invierno pero no puede hacerlo en las fechas establecidas, por favor, comuníquese a Raquel. Quizá pueda fijarse una sesión de vacunación alternativa si el número de personas es suficiente.

Para más información, contacte con Raquel en la extensión 5577.

# Apuesta *Por tu salud*

Raquel Escribano, directora del departamento de recursos humanos de una empresa llamada ACOL, preparó la información que se presenta en las dos páginas anteriores para distribuirla entre el personal de la empresa ACOL. Responde a las preguntas que se formulan a continuación, teniendo en cuenta la información que aparece en las hojas de información.

### Pregunta 6:

¿Cuál de las siguientes afirmaciones describe una característica del programa de inmunización de ACOL contra la gripe?

- A Se darán clases de ejercicio físico durante el invierno.
- B La vacunación se llevará a cabo durante las horas de trabajo.
- C Se ofrecerá un pequeño bono a los participantes.
- D Un médico pondrá las inyecciones.

Sub-escala: Recuperar información

Respuesta correcta: B

Dificultad: 443

Aciertos: España 75,4%

OCDE 70,0%

## Pregunta 7:

Podemos hablar sobre el contenido de un escrito (lo que dice).

Podemos hablar sobre su estilo (el modo en el que se presenta).

Raquel quería que esta hoja informativa tuviera un estilo cordial y que animase a vacunarse.

¿Crees que lo consiguió?

Explica tu respuesta refiriéndote a los detalles tales como el diseño, el estilo de redacción, los dibujos o los gráficos de la presentación de la hoja informativa.

Sub-escala: Reflexión

Dificultad: 583

Aciertos: España 48,2%

OCDE 44,3%

-----  
-----  
-----  
-----

**2 puntos:** Respuestas que se refieren con precisión al texto y relacionan el estilo con la finalidad, y reconocen la intención del autor de ser “cordial y animar a vacunarse”. La respuesta debe hacer AL MENOS UNA de las siguientes:

(1) referirse a uno de los rasgos en detalle (disposición del texto, estilo, imágenes u otros gráficos, u otros detalles similares); esto es, a una parte o cualidad concreta de un rasgo; Y/O

(2) utilizar términos valorativos distintos de “cordial” y “animar a vacunarse” (nótese que términos como “interesante”, “legible” y claro” no son suficientemente concretos por sí mismos).

La opinión acerca de si Raquel lo consiguió puede ser explícita o implícita. Por ejemplo:

● No, fue una mala idea poner la imagen de una jeringuilla al comienzo. Asusta [Se refiere una parte concreta del diseño (1). Utiliza un término valorativo: “asusta” (2)].

● Sí, las imágenes rompen el texto y lo hacen más fácil de leer [Describe un aspecto concreto del diseño (1)].

● El dibujo de tipo tebeo es cordial [Se refiere a un aspecto concreto (“dibujo tipo tebeo”) de una ilustración (1)].

● No, las ilustraciones son infantiles y poco relevantes [Utiliza sus propios términos (“infantil”, “poco relevante”) para valorar uno de los aspectos mencionados en el enunciado de la pregunta (2)].

● Sí, el estilo es relajado e informal [Utiliza sus propios términos (“relajado”, “informal”) para valorar uno de los aspectos mencionados en el enunciado de la pregunta (2)].

● Sí, el estilo es cálido e invita a vacunarse [Utiliza sus propios términos para valorar el estilo (2)].

● Hay demasiado texto. La gente no se va a molestar en leerlo [Se refiere a un aspecto relevante de la presentación: la cantidad de texto (1). Utiliza sus propios términos valorativos (2)].

● Ella no presiona a la gente para que se ponga la inyección, y eso anima a vacunarse [Una referencia implícita a la forma de abordar el tema: un aspecto del estilo (2)].

● No, el estilo del texto es muy formal [Discutible pero verosímil aplicación de un término valorativo propio: “formal” (2)].

**1 punto:** Respuestas que se refieren con precisión al texto y relacionan información y contenido (en lugar de estilo) con la finalidad, y reconocen la intención del autor de ser “cordial y animar a vacunarse”. La opinión acerca de si Raquel lo consiguió puede ser explícita o implícita. Por ejemplo:

● No, no hay forma de que un mensaje acerca de ponerse una inyección sea cordial y anime a vacunarse.

- Sí, lo consiguió. Da muchas oportunidades en cuanto al momento de la vacunación. También ofrece recomendaciones de salud.

**0 puntos:** Respuestas que son insuficientes o vagas. Por ejemplo:

- Sí, consigue que parezca que es una buena idea.
- Sí, es cordial y anima a vacunarse [*Los términos no se aplican a detalles concretos*].
- No, no funciona.
- No, porque una parte de la información no es correcta [*Se refiere al contenido sin realizar ninguna conexión con la idea de un estilo "cordial y que anima a vacunarse"*].
- Sí, las ilustraciones animan a la vacunación y el estilo de la nota también es aceptable [*"Las ilustraciones animan a la vacunación" no rebasa los términos de la pregunta. "El estilo de la nota también es aceptable" es demasiado vago*].
- Lo consiguió, fácil de leer y claro [*Los términos no son suficientemente concretos*].
- Que ella lo ha conseguido plenamente. Ha seleccionado imágenes y ha escrito un texto interesante [*Las imágenes no son valoradas y "texto interesante" es demasiado vago*].

**0 BIEN:** Respuestas que muestran una comprensión inadecuada del material o son inverosímiles o irrelevantes. Por ejemplo:

- Sí, a todos hay que ponerles la inyección [*Irrelevante e impreciso*].
- No, las imágenes no tienen nada que ver con el mensaje [*Impreciso*].
- Sí, porque quiere que la gente se preocupe de no coger la gripe [*Entra en conflicto con la idea de un estilo "cordial y que anima a vacunarse"*].
- Es bueno, pero sólo es una opinión [*Irrelevante*].
- Sí, dio una breve información de lo que van a hacer para frenar la gripe [*Irrelevante: se refiere al contenido sin ninguna concreción*].
- Sí, sólo enumera los hechos [*Irrelevante*].
- Sí, porque hay que inmunizar a más gente [*Expresa una opinión global sobre el tema de la inmunización pero no se refiere al estilo o a detalles del contenido*].
- Sí, lo haré porque nadie quiere ponerse enfermo. Todo el mundo quiere buena salud [*Irrelevante*].

## Pregunta 8:

**Esta hoja informativa sugiere que si uno quiere protegerse del virus de la gripe, la inyección de una vacuna de la gripe es...**

- A Más eficaz que el ejercicio y una dieta saludable, pero más arriesgada.
- B Una buena idea, pero no un sustituto del ejercicio y la dieta saludable.
- C Tan eficaz como el ejercicio y una dieta saludable y menos problemática.
- D No es necesaria si se hace ejercicio y se sigue una dieta sana.

Sub-escala: Interpretación  
 Respuesta correcta: B  
 Dificultad: 521  
 Aciertos: España 50,7%  
 OCDE 53,3%

## Pregunta 9:

Parte de la información de la hoja dice:

¿QUIÉN DEBE VACUNARSE?

Cualquiera que esté interesado en protegerse del virus

Sub-escala: Reflexión

Dificultad: 637

Aciertos: España 40,5%

OCDE 45,8%

Después de que Raquel distribuyera la hoja informativa, un colega le dejó que debería no haber escrito las palabras “cualquiera que esté interesado en protegerse del virus” porque podían malinterpretarse.

¿Estás de acuerdo con que estas palabras podían malinterpretarse y hubiera sido mejor no haber escrito esa frase?

Explica tu respuesta.

-----  
-----  
-----  
-----

**1 punto:** Respuestas que evalúan el fragmento de texto en relación con el término “malinterpretarse” indicando que hay una posible contradicción (“¿Quién debe vacunarse? Cualquiera...” frente a “¿Quién no debe vacunarse?”). Puede o no explicar en qué consiste la contradicción. El acuerdo o desacuerdo puede ser explícito o implícito. Por ejemplo:

- Sí, porque la vacuna sería peligrosa para ciertas personas (p.e. las mujeres embarazadas) [*Describe la contradicción*].
- No, porque sólo tienes que leer unas pocas líneas más para darte que algunas personas no deben ponerse la inyección, y en general quiere que la gente se la ponga.
- Sí, porque dice que “cualquiera” puede y luego dice la gente que no se debe vacunar [*Se identifica la contradicción*].
- La línea afirma que todo el mundo debe vacunarse, pero eso no es cierto [*Se indica brevemente la contradicción*].
- Sí, hasta cierto punto. Debería ser: “Cualquiera que esté interesado en protegerse del virus pero que no padezca alguno de estos síntomas o enfermedades” [*La nueva redacción sugerida implica que se ha identificado la contradicción*].

**0 BIEN:** Respuestas que evalúan el fragmento de texto en relación con el término “malinterpretarse” indicando que la afirmación puede ser una exageración (p.e. no todo el mundo necesita vacunarse, o la vacuna no ofrece una protección completa). Puede o no explicar en qué consiste la exageración. El acuerdo o desacuerdo puede ser explícito o implícito. Por ejemplo:

- Olvídelo porque la vacuna no es una garantía de no coger la gripe.
- No estoy de acuerdo, aunque se dé a entender que se cogerá la gripe si no se pone uno la vacuna.
- Ponerse la inyección no supone una protección completa.
- No haría caso por no todo el mundo coge la gripe, especialmente si estás bien y en forma.
- Sí, estoy de acuerdo porque la cosa parece mejor de lo que es [*Implica exageración, aunque sin explicitarla*].

**0 puntos:** Respuestas que evalúan el fragmento de texto, pero no en relación con el término “malinterpretarse”. Por ejemplo:

- (1) Indica que la afirmación es *fuerte, eficaz y/o que anima* sin mencionar la potencial contradicción o el elemento de malinterpretación;

- BIEN: (2) Indica que la afirmación “Cualquiera interesado en protegerse del virus” es redundante porque está explicitando lo obvio.
  - Está bien puesta porque anima a la gente. [1]
  - Debe incluirse porque hace que el mensaje destaque. [1]
  - Pienso que se podían haber evitado esas palabras porque está claro que todo el mundo desea protegerse del virus, aunque esto no se logre mediante la vacunación. [2]
- BIEN: Respuestas que son insuficientes o vagas, o vuelven a utilizar la expresión “malinterpretar” sin explicarla. Por ejemplo:
  - Déjala, está bien [No hay explicación].
  - Tendrían que haber puesto otra ilustración ahí en lugar del titular [No hay explicación].
  - Sí, esa frase puede interpretarse mal y crear problemas [No hay explicación].
- BIEN: Respuestas que muestran una comprensión inadecuada del material o que son inverosímiles o irrelevantes. Por ejemplo:
  - Habría que haberlo quitado porque todo el mundo tiene derecho a decidir por sí mismo [Comprensión deficiente de la función del texto: no es una orden].
  - Pienso que la expresión DE LA GRIPE se debería haber puesto a continuación de DEL VIRUS, porque cuando se echa un simple vistazo al texto se puede pensar que se está hablando de otro virus y no del de la gripe [Explicación inverosímil para las palabras que podían “malinterpretarse”].
  - Sí, la gente puede estar interesada pero puede tener miedo de las agujas [Irrelevante].

## Pregunta 10:

**Según la hoja informativa, ¿cuál de estos empleados de la empresa debería contactar con Raquel?**

- A Ramón, del almacén, que no quiere vacunarse porque prefiere confiar en su sistema inmunológico natural.
- B Julia, de ventas, que quiere saber si el programa de vacunación es obligatorio.
- C Alicia, de recepción, que querría vacunarse este invierno pero dará a luz dentro de dos meses.
- D Miguel, de contabilidad, al que le gustaría vacunarse pero tiene que salir de viaje la semana del 17 de mayo.

Sub-escala: Interpretación  
 Respuesta correcta: D  
 Dificultad: 562  
 Aciertos: España 38,3%  
 OCDE 44,7%

## Graffiti

Estoy indignada porque esta es la cuarta vez que han tenido que limpiar y volver a pintar la pared del colegio para quitar las pintadas. La creatividad es admirable, pero la gente debería encontrar otras formas de expresarse que no suponga gastos extra para la sociedad.

¿Por qué nos creáis esa mala reputación a los jóvenes pintando en lugares en los que está prohibido? Los artistas profesionales no cuelgan sus cuadros en las calles, ¿verdad? Lo que hacen es buscar quien les financie y hacerse famosos a través de exposiciones que sí son legales.

En mi opinión, edificios, vallas y bancos de los parques son obras de arte en sí mismos. Es realmente patético estropear su arquitectura con graffiti y lo que es más, el método que se utiliza para ello destruye la capa de ozono. Realmente no puedo entender por qué estos artistas delincuentes se enfadan cuando les quitan sus "obras de arte" de las paredes una y otra vez.

*Olga*

Hay gustos para todo. Nuestra sociedad está invadida por la comunicación y la publicidad. Logotipos de empresas, nombres de tiendas. Gran número de carteles ilegales pegados por las calles. ¿Es esto aceptable? Sí, en general sí. ¿Son aceptables las pintadas? Algunos dirían que sí y otros que no.

¿Quién paga el precio de las pintadas? ¿Quién paga al final la publicidad? Exacto. El consumidor.

¿Acaso los que instalan las vallas publicitarias te han pedido permiso? No. ¿Y los que pintan los graffiti sí tendrían que hacerlo? ¿No es todo una cuestión de comunicación, tu propio nombre, el nombre de las pandillas callejeras y las vallas publicitarias de las calles?

Piensa en la ropa de rayas y cuadros que apareció hace algunos años en las tiendas y en la ropa de esquí. El estampado y los colores los habían copiado directamente de las floridas pintadas que llenaban los muros de cemento. Es bastante chocante que aceptemos y admiremos estos estampados y colores y que, en cambio, ese mismo estilo en graffiti nos parezca horroroso.

Corren tiempos difíciles para el arte.

*Sofía*

Las dos cartas anteriores llegaron por Internet y tratan de las pintadas o graffiti. Las pintadas o graffiti son la escritura o los dibujos no autorizados en las paredes o en cualquier otro sitio. Responde a las preguntas tomando como base las cartas.

### Pregunta 11:

#### El propósito de estas cartas es

- A Explicar lo que son las pintadas o *graffiti*.
- B Presentar una opinión sobre las pintadas o *graffiti*.
- C Demostrar la popularidad de las pintadas o *graffiti*.
- D Decirle a la gente cuánto cuesta borrar las pintadas o *graffiti*.

*Sub-escala:* Interpretación

*Respuesta correcta:* B

*Dificultad:* 421

*Aciertos:* España 77,1%

OCDE 76,3%

## Pregunta 12:

¿Por qué hace referencia Sofía a la publicidad?

Sub-escala: Interpretación

Dificultad: 542

Aciertos: España 55,9%

OCDE 52,7%

**1 punto:** Respuestas que reconocen que se está haciendo una comparación entre graffiti y publicidad y que son consistentes con la idea de que la publicidad es una forma legal de graffiti. Por ejemplo:

- Nos muestran que la publicidad puede ser tan invasora como los graffiti.
- Porque algunas personas piensan que la publicidad es sencillamente tan fea como las pintadas.
- Está diciendo que la publicidad es sólo una forma de graffiti legal.
- Porque no te piden permiso para poner vallas [La comparación entre publicidad y graffiti está implícita].
- Porque los anuncios se colocan en la sociedad sin nuestro permiso, como los graffiti.
- Porque las vallas son como graffiti [Respuesta mínima. Reconoce el parecido sin elaborar en qué consiste el parecido].
- Porque es otra forma de anunciar.
- Porque los anunciantes ponen carteles en las paredes y ella piensa que también son graffiti.
- Porque también están en las paredes.
- Porque son igual de agradables o desagradables a la vista.
- Ella hace referencia a la publicidad porque es aceptable y los graffiti no [La similitud entre graffiti y publicidad queda implícita al contrastar las actitudes hacia ambos].

○ BIEN: Respuestas que reconocen que referirse a la publicidad es una estrategia para defender a los graffiti. Por ejemplo:

- Para que podamos ver que los graffiti también son legítimos después de todo.

**0 puntos:** Respuestas que son insuficientes o vagas. Por ejemplo:

- Es un modo de presentar su opinión.
- Lo menciona como ejemplo porque quiere.
- Es una estrategia.
- Logos comerciales y nombres de tiendas.

○ BIEN: Respuestas que muestran una comprensión inadecuada del material o son inverosímiles o irrelevantes. Por ejemplo:

- Está describiendo los graffiti.
- Porque la gente traza los graffiti sobre ellos.
- Los graffiti son una forma de publicidad.
- Porque los graffiti son publicidad de una persona o grupo [La comparación se establece en sentido inadecuado: los graffiti son una forma de publicidad].



## Pregunta 13:

**¿Con cuál de las autoras de las cartas estás de acuerdo? Explica tu respuesta utilizando tus propias palabras para referirte a lo que se dice en una o en ambas cartas.**

-----

-----

-----

Sub-escala: Reflexión  
Dificultad: 471  
Aciertos: España 77,0%  
OCDE 67,1%

**1 punto:** Respuestas que explican el punto de vista del alumno refiriéndose al contenido de una o de ambas cartas. Puede referirse a la postura general de la autora (a favor o en contra) o a un detalle de su argumentación. La interpretación de esta argumentación debe ser verosímil. La explicación puede tomar la forma de una paráfrasis de parte del texto, pero éste no puede ser copiado en todo en gran parte sin alteración o añadido. Por ejemplo:

- Estoy de acuerdo con Olga. Los graffiti son ilegales y eso los convierte en actos de vandalismo.
- Olga porque estoy en contra de las pintadas [*Respuesta mínima*].
- Sofía. Creo que es una hipocresía multar a los autores de graffiti y luego hacer millones copiando sus diseños.
- Estoy de algún modo de acuerdo con ambas. Debe estar prohibido pintar en las paredes en lugares públicos pero se le debe dar a esta gente la oportunidad de hacer su trabajo en otros sitios.
- Sofía, porque se preocupa por el arte.
- Estoy de acuerdo con ambas. Las pintadas son malas pero también lo son los carteles y no quiero ser hipócrita.
- Olga, porque a mí tampoco me gustan los graffiti, pero entiendo el punto de vista de Sofía y que no quiera condenar a ciertas personas por hacer algo en lo que creen.
- Olga porque es una pena crear mala reputación a los jóvenes por nada [*Caso límite: hay cita directa pero insertada dentro de otro texto*].
- Sofía. Es cierto que se les roban los diseños y los colores a los que hacen pintadas y luego aparecen en tiendas y son aceptados por gente que las odia [*La explicación es una combinación de frases del texto, pero el grado de manipulación indica que se ha entendido correctamente*].

**0 puntos:** El apoyo del punto de vista propio se limita a la cita directa (con o sin comillas). Por ejemplo:

- Olga porque estoy de acuerdo con que la gente debería encontrar otras formas de expresarse que suponga gastos extra para la sociedad.
- Olga. ¿Por qué crear mala reputación a los jóvenes?

**0 BIEN:** Respuestas que son insuficientes o vagas. Por ejemplo:

- Sofía porque pienso que la carta de Olga no aporta razones para apoyar sus argumentos (Sofía compara sus argumentos con la publicidad, etc.) [*Responde en términos de estilo o calidad de los argumentos*].
- Olga porque utiliza más detalles [*Responde en términos de estilo o calidad de los argumentos*].
- Estoy de acuerdo con Olga [*No justifica su opinión*].
- Olga, porque creo en lo que está diciendo [*No justifica su opinión*].
- Ambas, porque puedo entender de dónde viene Olga. Pero Sofía también tiene razón [*No justifica su opinión*].

## Pregunta 14:

Podemos hablar sobre lo que una carta dice (su contenido).

Podemos hablar sobre el modo en que una carta está escrita (su estilo).

Sin tener en cuenta con qué carta estés de acuerdo, ¿cuál de las dos autoras te parece que ha escrito la mejor carta? Explica tu respuesta refiriéndote al modo en que una o las dos cartas están escritas.

Sub-escala: Reflexión

Dificultad: 581

Aciertos: España 52,6%

OCDE 44,7%

**1 punto:** Respuestas que explican la opinión con referencia al estilo o forma de una o ambas cartas. Deben referirse a criterios tales como el estilo de redacción, la estructura de la argumentación, la contundencia de la argumentación, el tono, el registro idiomático, o las estrategias de persuasión de los lectores. Los términos como “mejores argumentos” deben ser concretados. Por ejemplo:

- Olga. Aporta muchos argumentos distintos y menciona el daño medioambiental que causan los autores de pintadas, lo que creo que es muy importante.
- La carta de Olga fue eficaz por el modo en el que se dirige directamente a los autores de pintadas.
- Pienso que la carta de Olga es la mejor de las dos. Creo que la de Sofía está un poco sesgada.
- Pienso que Sofía aporta una razón muy fuerte pero que la carta de Olga está mejor estructurada.
- Sofía, porque no se dirige realmente a nadie [*Explica su elección en términos de la calidad del contenido. La explicación sólo es comprensible cuando se interpreta como “No ataca a nadie”*].
- Me gusta la carta de Olga. Impone muy bien su opinión.

**0 puntos:** Respuestas que enjuician en términos de acuerdo o desacuerdo con la postura de la autora, o que son simplemente una paráfrasis del contenido. Por ejemplo:

- Olga. Estoy de acuerdo con todo lo que dice.
- La de Olga es la mejor carta. Las pintadas son un desperdicio y salen caras, como ella dice.

**0 BIEN:** Respuestas que enjuician sin explicación suficiente. Por ejemplo:

- La carta de Sofía es la mejor.
- La de Sofía es más fácil de leer.
- Olga tiene mejores razones.

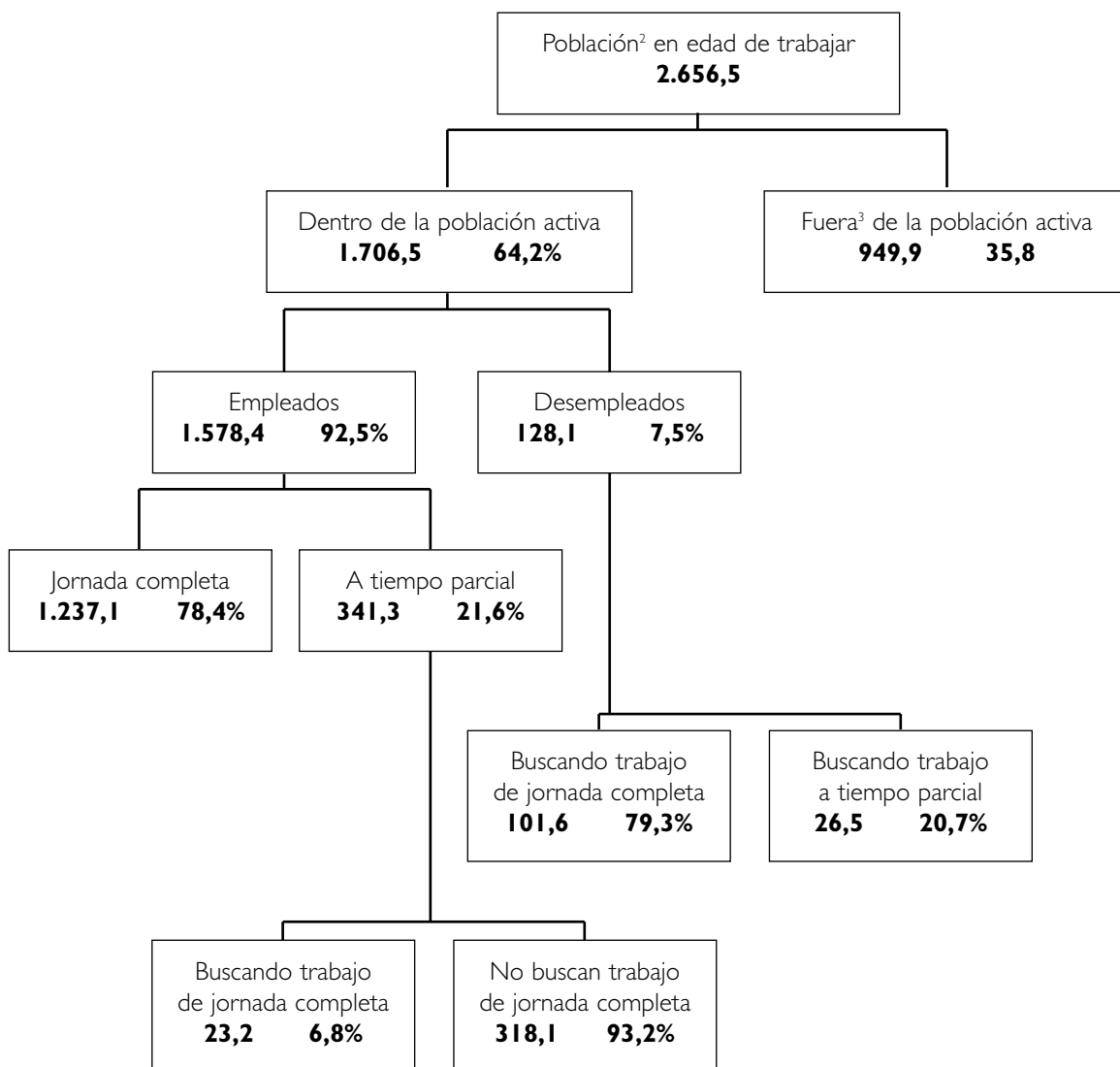
**0 BIEN:** Respuestas que muestran una comprensión inadecuada del material o son inverosímiles o irrelevantes. Por ejemplo:

- La de Olga está mejor escrita. Estudia punto por punto el problema y sobre esa base llega a una conclusión lógica.
- Sofía porque se guarda su postura hasta el final de la carta. ofrece recomendaciones de salud.

## Población activa

El esquema de árbol que aparece a continuación muestra la estructura de la población activa de un país, es decir, "la población en edad de trabajar". La población total del país en 1995 era aproximadamente de 3,4 millones de personas.

### Estructura de la población activa a 31 de marzo de 1995 (en miles de personas)<sup>1</sup>



#### Notas

1. Las cifras referentes a la población se dan en miles de personas ( $\times 1.000$ ).
2. La población en edad de trabajar se define como las personas con edades comprendidas entre los 15 y los 65 años.
3. Se considera "fuera de la población activa" a aquellos que no buscan trabajo activamente y/o que están incapacitados para el trabajo.

Utiliza la información de la página anterior acerca de la población activa de un país para contestar a las siguientes preguntas.

## Pregunta 15:

¿Cuáles son los dos grupos en que se divide la población en edad de trabajar?

- A Empleados y desempleados.
- B En edad de trabajar y fuera de ella.
- C Trabajadores de jornada completa y trabajadores a tiempo parcial.
- D Dentro de la población activa y fuera de la población activa.

Sub-escala: Interpretación  
Respuesta correcta: D  
Dificultad: 477  
Aciertos: España 70,1%  
OCDE 62,8%

## Pregunta 16:

¿Cuántas personas en edad de trabajar no pertenecían a la población activa?

(Escribe el número de personas, no escribas el porcentaje)

Sub-escala: Recuperar información  
Dificultad: 631  
Aciertos: España 42,3%  
OCDE 46,0%

**2 puntos:** Respuestas que indican que el número en el gráfico Y los millares en el título y la nota a pie de página han sido tenidos en cuenta: 949.900. Permítanse aproximaciones entre 949.000 y 950.000 en números o palabras. Acéptese así mismo 900.000 o un millón (en número o palabras) con algún cualificador.

- 949.900
- Un poco por debajo de novecientos cincuenta mil.
- 950.000
- 949,9 millares.
- Casi un millón.
- Unas 900 mil.
- $949,9 \times 1000$
- 949.900

**1 punto:** Respuestas que indican que el número en el gráfico ha sido localizado, pero que los millares en el título y nota al pie no se han tenido correctamente en cuenta. Respuestas que afirman 949,9 en número o palabras. Permítanse aproximaciones similares a los del apartado 2 puntos.

- 949,9
- 94.900
- Casi mil.
- Justo por debajo de 950.
- Unas 950.
- Un poco por debajo de 1000.

**0 puntos:** Otras respuestas. Por ejemplo:

- 35,8%
- 7,50%

## Pregunta 17:

¿En qué parte del esquema en forma de árbol, si la hay, se incluiría cada una de las personas de la lista que aparece a continuación?

Responde poniendo una cruz en la casilla adecuada de la tabla.

La primera está hecha como ejemplo.

	Dentro de la población activa: empleado	Dentro de la población activa: desempleado	Fuera de la población activa:	No incluida en ninguna categoría
Un camarero a tiempo parcial de 35 años	<input checked="" type="checkbox"/>	<input type="checkbox"/>	<input type="checkbox"/>	<input type="checkbox"/>
Una empresaria de 43 años, que trabaja 60 horas a la semana	<input type="checkbox"/>	<input type="checkbox"/>	<input type="checkbox"/>	<input type="checkbox"/>
Un estudiante de 21 años	<input type="checkbox"/>	<input type="checkbox"/>	<input type="checkbox"/>	<input type="checkbox"/>
Un hombre de 25 años, que acaba de vender su tienda y está buscando empleo	<input type="checkbox"/>	<input type="checkbox"/>	<input type="checkbox"/>	<input type="checkbox"/>
Una mujer de 55 años, que nunca ha trabajado ni querido trabajar fuera del hogar	<input type="checkbox"/>	<input type="checkbox"/>	<input type="checkbox"/>	<input type="checkbox"/>
Una abuela de 80 años, que aún trabaja unas cuantas horas al día en el puesto familiar del mercado	<input type="checkbox"/>	<input type="checkbox"/>	<input type="checkbox"/>	<input type="checkbox"/>

**2 puntos:** 5 respuestas correctas.

**1 punto:** 3 ó 4 respuestas correctas.

**0 puntos:** menos de 3 respuestas correctas.

Sub-escala: Interpretación

Respuesta correcta:

1 0 0 0

1 0 0 0

0 0 1 0

0 1 0 0

0 0 1 0

0 0 0 1

Dificultad: 727

Aciertos: España 38,9%;

OCDE 39,2%

## Pregunta 18:

Supongamos que la información referente a la población activa se presentase todos los años en este tipo de esquema en árbol.

A continuación aparecen cuatro elementos del esquema de árbol. Indica cuáles de estos elementos esperarías que cambiarían cada año, rodeando las opciones “Cambia” / “No cambia”. La primera está hecha a modo de ejemplo.

Elementos del esquema de árbol	Respuesta
Las categorías de cada recuadro (p. ej., “Dentro de la población activa”)	Cambia <input type="radio"/> No cambia <input checked="" type="radio"/>
Los porcentajes (p. ej., “64,2%”)	Cambia / No cambia
Las cifras (p. ej., “2.656,5”)	Cambia / No cambia
Las notas al pie del esquema de árbol	Cambia / No cambia

**1 punto:** 3 respuestas correctas.

**0 puntos:** menos de 3 respuestas correctas

Sub-escala: Reflexión

Respuesta correcta:

0 1

1 0

1 0

0 1

Dificultad: 445

Aciertos: España 70,5%

OCDE 68,8%

## Pregunta 19:

La información sobre la estructura de la población activa aparece representada en forma de esquema de árbol, pero podía haber sido representada de diversas maneras, tales como: una descripción por escrito, un gráfico circular o de otro tipo, o una tabla.

Probablemente se escogiera el esquema de árbol porque es particularmente útil para mostrar

- A Los cambios que se producen con el tiempo.
- B El tamaño de la población total del país.
- C Las categorías de población dentro de cada grupo.
- D El tamaño de cada grupo de población.

Sub-escala: Reflexión

Respuesta correcta: C

Dificultad: 486

Aciertos: España 69,9%

OCDE 61,6%

# PLAN Internacional

## Resultados del Ejercicio Fiscal 1996 del Programa de PLAN Internacional

Región del Este y Sur de África										RESA
	EGIPTO	ETIOPIA	KENIA	MALAWI	SUDÁN	TANZANIA	UGANDA	ZAMBIA	ZIMBABWE	TOTAL
<b>Creciendo sanos</b>										
Puestos sanitarios construidos con 4 habitaciones o menos	1	0	6	0	7	1	2	0	9	26
Trabajadores sanitarios que han recibido formación de un día	1.053	0	719	0	425	1.003	20	80	1.085	4.385
Niños que han recibido complementos nutritivos más de 1 semana	10.195	0	2.240	2.400	0	0	0	0	251.402	266.237
Niños que han recibido ayuda económica para tratamiento sanitario/dental	984	0	396	0	305	0	581	0	17	2.283
<b>Educación</b>										
Profesores que han recibido formación de 1 semana	0	0	367	0	970	115	565	0	303	2.320
Libros de ejercicios escolares comprados/donados	667	0	0	41.200	0	69.106	0	150	0	111.123
Libros de texto escolares comprados/donados	0	0	45.650	9.600	1.182	8.769	7.285	150	58.387	131.023
Uniformes comprados/hechos/donados	8.897	0	5.761	0	2.000	6.040	0	0	434	23.132
Alumnos becados	12.321	0	1.598	0	154	0	0	0	2.014	16.087
Pupitres escolares fabricados/comprados/donados	3.200	0	3.689	250	1.564	1.725	1.794	0	4.109	16.331
Aulas permanentes construidas	44	0	50	8	93	31	45	0	82	353
Aulas reparadas	0	0	34	0	0	14	0	0	33	81
Adultos en cursos de alfabetización durante este Ejercicio Fiscal	1.160	0	3.000	568	3.617	0	0	0	350	8.695
<b>Vivienda</b>										
Letrinas o aseos construidos	50	0	2.403	0	57	162	23	96	4.311	7.102
Casas conectadas a un nuevo sistema de aguas residuales	143	0	0	0	0	0	0	0	0	143
Pozos excavados/mejorados (o fuentes terminadas)	0	0	15	0	7	13	0	0	159	194
Nuevos pozos perforados con sondeos positivos	0	0	8	93	14	0	27	0	220	362
Sistemas de agua potable alimentados por gravedad construidos	0	0	28	0	1	0	0	0	0	29
Sistemas de agua potable reparados/mejorados	0	0	392	0	2	0	0	0	31	425
Casas mejoradas con el proyecto PLAN	265	0	520	0	0	0	1	0	2	788
Casas nuevas construidas para beneficiarios	225	0	596	0	0	2	6	0	313	1.142
Comedores comunitarios construidos o mejorados	2	0	2	0	3	0	3	0	2	12
Líderes comunitarios formados durante 1 día o más	2.214	95	3.522	232	200	3.575	814	20	2.693	13.365
Kilómetros de carretera mejorados	1.2	0	26	0	0	0	0	0	53.4	80.6
Puentes construidos	0	0	4	2	11	0	0	0	1	18
Familias beneficiadas directamente del control de la erosión	0	0	1.092	0	1.500	0	0	0	18.405	20.997
Casas recién atendidas por el proyecto de electrificación	448	0	2	0	0	0	0	0	44	494

La tabla de la página anterior es parte de un informe publicado por PLAN Internacional, una organización internacional de ayuda. Proporciona cierta información sobre el trabajo de PLAN en una de las regiones en las que actúa (Este y Sur de África). Consulta la tabla para contestar a las preguntas siguientes.

## Pregunta 20:

**¿Qué indica la tabla sobre el nivel de actividad de PLAN Internacional en Etiopía durante 1996, comparado con otros países de la región?**

- A El nivel de actividad era comparativamente alto en Etiopía.
- B El nivel de actividad era comparativamente bajo en Etiopía.
- C Era aproximadamente el mismo que el de otros países de la región.
- D Era comparativamente alto en la categoría de Vivienda, y bajo en otras categorías.

Sub-escala: Reflexión

Respuesta correcta: B

Esta pregunta es meramente informativa y no contribuye independientemente a la puntuación del alumno. La respuesta se tiene en cuenta al evaluar la pregunta siguiente

## Pregunta 21:

**En 1996, Etiopía era uno de los países más pobres del mundo. Teniendo en cuenta este hecho y la información de la tabla, ¿qué crees que podría explicar el nivel de actividades en Etiopía del PLAN Internacional comparado con sus actividades en otros países?**

Sub-escala: Reflexión

Dificultad: 822

Aciertos: España 14,7%  
OCDE 10,7%

-----  
-----  
-----

**2 puntos:** El alumno ha contestado la pregunta 20 correctamente (respuesta B). Respuestas que explican el nivel de la actividad de PLAN a partir de TODA la información presentada, con explícita o implícita referencia al tipo de actividad desarrollado en Etiopía por PLAN. La respuesta debe ser también coherente con (aunque no necesita referirse a) **AMBOS** aspectos siguientes:

- (1) el bajo nivel de actividad de PLAN en Etiopía (información presentada en la tabla); y
- (2) la pobreza de Etiopía (información presentada en el enunciado). Por ejemplo:

- Las organizaciones de ayuda suelen empezar su trabajo en un país formando al personal local y por ello yo diría que PLAN acaba de empezar a trabajar en Etiopía en 1996.
- Formar a los trabajadores comunitarios puede ser el único tipo de ayuda que puedan ofrecer allí. Puede que no haya hospitales o escuelas en los que basar otros tipos de ayuda.
- Otros grupos de ayuda extranjeros pueden estar ayudando en el campo médico, etc. y PLAN ve que necesita conocer como manejarse en el país [*Se está refiriendo implícitamente a la formación de líderes comunitarios*].

**1 punto:** El alumno ha contestado la pregunta 20 correctamente (respuesta B). Respuestas que explican el nivel del trabajo de PLAN a partir de LA MAYOR PARTE de la información presentada. La respuesta debe ser también coherente con (aunque no necesita referirse a) **AMBOS** aspectos siguientes:

- (1) el bajo nivel de actividad de PLAN en Etiopía (información presentada en la tabla); y
- (2) la pobreza de Etiopía (información presentada en el enunciado). Por ejemplo:
  - Puede ser difícil distribuir ayuda porque todo está desorganizado.



- Puede haber una guerra y así será difícil distribuir ayuda.
- No saben como ayuda allí.
- Si otras organizaciones están ayudando en Etiopía, PLAN tiene menos cosas que hacer.
- Me imagino que otros países han recibido ayuda antes y que ayudarán a Etiopía dentro de poco.
- Puede que la gente de Etiopía tenga una cultura que hagan difíciles los contactos con los extranjeros.
- Creo que han estado dando demasiada ayuda a otros países y que a Etiopía no le llega nada. Puede que PLAN Internacional no tenga dinero y recursos suficientes para todos los países necesitados de ayuda.

**0 puntos:** El alumno no ha contestado la pregunta 20 correctamente (respuesta distinta a B).

○ BIEN: El alumno ha contestado la pregunta 20 correctamente (respuesta B) pero la respuesta no tiene en cuenta la información presentada sobre la pobreza relativa de Etiopía. Por ejemplo:

- Etiopía no necesita tanto como otros países la ayuda de PLAN Internacional [*Parte de la información en la tabla pero no tiene en cuenta la información sobre la pobreza relativa de Etiopía presentada en el enunciado*].
- Etiopía no es tan pobre como otros países y no necesita tanto la ayuda de PLAN [*Parte de la información en la tabla pero no es consistente con la pobreza relativa de Etiopía en el enunciado de la pregunta*].
- Puede que Etiopía necesite más ayuda con sus líderes comunitarios que otros países [*Parte de un detalle de la información en la tabla pero no tiene en cuenta la información sobre la pobreza relativa de Etiopía presentada en el enunciado*].

○ BIEN: El alumno ha contestado la pregunta 20 correctamente (respuesta B) pero proporciona una respuesta insuficiente o vaga o inadecuada. Por ejemplo:

- No hacen tanto trabajo en Etiopía [*Repite la información de la respuesta B de la pregunta 20 sin intentar explicarla*].
- PLAN apenas hace nada en Etiopía.
- PLAN concede la misma cantidad a cada país [*Contradice la información de la respuesta B de la pregunta 20*].

○ BIEN: El alumno ha contestado la pregunta 20 correctamente (respuesta B) pero proporciona una respuesta inverosímil o irrelevante. Por ejemplo:

- Tienen que dar más a Etiopía [*Expresa una opinión en lugar de proporcionar una explicación*].
- Sólo están formando a trabajadores comunitarios. No parecen hacer nada en favor de la salud o de la educación de la gente de allí [*No explican el nivel de actividad*].

## Herramientas científicas de la policía

Se ha cometido un asesinato, pero el sospechoso lo niega todo. Afirma no conocer a la víctima. Dice que nunca le había visto, que nunca estuvo cerca de él, que nunca le tocó... La policía y el juez están convencidos de que no dice la verdad. Pero, ¿cómo probarlo?

**En** la escena del crimen, los investigadores han reunido hasta la más mínima evidencia: fibras de tela, cabellos, huellas dactilares, colillas... Los pocos cabellos encontrados en la chaqueta de la víctima son pelirrojos. Y coinciden sospechosamente con los del sospechoso. Si se pudiera probar que estos cabellos son realmente suyos, sería una prueba de que él conocía efectivamente a la víctima.

### Cada persona es única

Los especialistas se pusieron manos a la obra. Examinaron algunas células de la raíz de estos cabellos y algunas células sanguíneas del sospechoso. En el núcleo de cada célula de nuestro cuerpo hay ADN. ¿Qué es eso? El ADN es como un collar hecho de dos cadenas de perlas enroscadas.

Imagine que estas perlas son de cuatro colores diferentes y que miles de estas perlas de colores (que forman un gen) están dispuestas en un orden muy específico. En cada individuo este orden es exactamente el mismo en todas las células del cuerpo: tanto en las de las raíces del cabello como en las del dedo gordo del pie, las del hígado y las del estómago o la sangre.

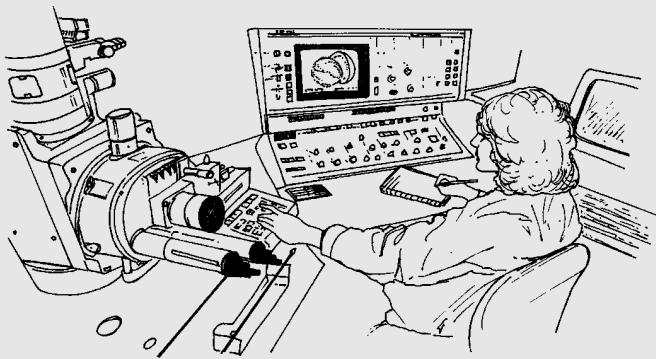
Pero el orden de las perlas varía de una persona a otra. Dado el número de perlas dispuestas de este modo, hay muy pocas probabilidades de que haya dos personas con el mismo ADN, salvo los gemelos idénticos. Como es único para cada individuo, el ADN es como un carnet de identidad genético.

Por lo tanto, los especialistas en genética son capaces de comparar el carnet de identidad genético del sospechoso (determinado por su sangre) con el de la persona pelirroja. Si el carnet genético es el mismo, sabrán que el sospechoso estuvo en efecto cerca de la víctima que según él nunca había visto.

### Sólo una prueba

Cada vez con mayor frecuencia en casos de abusos sexuales, asesinato, robo o delitos, la policía hace análisis genéticos. ¿Por qué? Para intentar encontrar evidencias de contacto entre dos personas, dos objetos o una persona y un objeto. Probar dicho contacto suele ser muy útil para la investigación. Pero no proporciona necesariamente la prueba de un delito. Es sólo una prueba entre muchas otras.

*Anne Versailles*



## Estamos formados por billones de células

Todo ser viviente está formado por muchísimas células. Una célula es realmente muy pequeña. Incluso puede decirse que es microscópica porque sólo puede verse con la ayuda de un microscopio que la aumenta múltiples veces. Cada célula tiene una membrana exterior y un núcleo en el que se encuentra el ADN.

### ¿Carnet de identidad genético?

El ADN está formado por un conjunto de genes, estando formado cada uno de ellos por miles de perlas. Todos estos genes juntos forman el carnet de identidad genético de una persona.

### ¿Cómo se identifica el carnet de identidad genético?

El especialista en genética coge unas pocas células de la base de los cabellos encontrados en la víctima, o de la saliva dejada en una colilla. Las mete en un producto que elimina todo lo que hay alrededor del ADN de las células. Después, hace lo mismo con algunas células de la sangre del sospechoso. Luego, el ADN se prepara especialmente para su análisis. Más tarde, se introduce en un gel especial y se hace pasar una corriente eléctrica a través del gel. Al cabo de unas pocas horas, este procedimiento produce unas barras como si fueran un código de barras (similares a las que se encuentran en los artículos que compramos) que son visibles bajo una lámpara especial. A continuación, el código de barras del ADN del sospechoso se compara con el de los cabellos encontrados en la víctima.

Microscopio en un laboratorio de la policía

## Pregunta 22:

Para explicar la estructura del ADN, el autor habla de un collar de perlas. ¿Cómo varía este collar de perlas de una persona a otra?

- A Varía en longitud.
- B El orden de las perlas es diferente.
- C El número de collares es diferente.
- D El color de las perlas es diferente.

Sub-escala: Recuperar información  
Respuesta correcta: B  
Dificultad: 515  
Aciertos: España 69,8%  
OCDE 61,1%

## Pregunta 23:

¿Cuál es el propósito del recuadro titulado “¿Cómo se identifica el carnet de identidad genético?”

Explicar...

- A Lo que es el ADN.
- B Lo que es un código de barras.
- C Cómo se analizan las células para encontrar el patrón del ADN.
- D Cómo se puede probar que se ha cometido un crimen.

Sub-escala: Interpretación  
Respuesta correcta: C  
Dificultad: 518  
Aciertos: España 50,2%  
OCDE 58,3%

## Pregunta 24:

¿Cuál es el objetivo principal del autor?

- A Advertir.
- B Divertir.
- C Informar.
- D Convencer.

Sub-escala: Interpretación  
Respuesta correcta: C  
Dificultad: 406  
Aciertos: España 88,7%  
OCDE 80,2%

## Pregunta 25:

El final de la introducción (el primer recuadro sombreado) dice: “Pero ¿cómo probarlo?”.

Según el texto, los investigadores intentan encontrar una respuesta a esta pregunta...

- A Interrogando a los testigos.
- B Realizando análisis genéticos.
- C Interrogando meticulosamente al sospechoso.
- D Volviendo sobre todos los hallazgos de la investigación de nuevo.

Sub-escala: Interpretación  
Respuesta correcta: B  
Dificultad: 402  
Aciertos: España 88,4%  
OCDE 80,7%

## Zapatillas

### SIÉNTASE CÓMODO CON SUS ZAPATILLAS DEPORTIVAS



*Durante 14 años el Centro de medicina deportiva de Lyon (Francia) ha estado estudiando las lesiones de los jóvenes deportistas y de los deportistas profesionales. El estudio ha establecido que la mejor medida a tomar es la prevención... y unas buenas zapatillas deportivas.*

#### **Golpes, caídas, desgastes y desgarros**

El 18 por ciento de los deportistas de entre 8 y 12 años ya tiene lesiones de talón. El cartílago del tobillo de los futbolistas no responde bien a los golpes y el 25 por ciento de los profesionales han descubierto ellos mismos que es un punto especialmente débil. También el cartílago de la delicada articulación de la rodilla puede resultar dañado de forma irreparable y si no se toman las precauciones adecuadas desde la infancia (10-12 años), esto puede causar una artritis ósea prematura. Tampoco la cadera escapa a estos daños y en especial cuando está cansado, el jugador corre el riesgo de sufrir fracturas como resultado de las caídas o colisiones.

De acuerdo con el estudio, los futbolistas que llevan jugando más de diez años experimentan un crecimiento irregular de los huesos de

la tibia o del talón. Esto es lo que se conoce como "pie de futbolista", una deformación causada por los zapatos con suelas y hormas demasiado flexibles.

#### **Proteger, sujetar, estabilizar, absorber**

Si una zapatilla es demasiado rígida, dificulta el movimiento. Si es demasiado flexible, incrementa el riesgo de lesiones y esguinces. Un buen calzado deportivo debe cumplir cuatro requisitos:

En primer lugar, debe *proporcionar protección contra factores externos*: resistir los impactos del balón o de otro jugador; defender de la irregularidad del terreno y mantener el pie caliente y seco, incluso con lluvia y frío intenso.

Debe dar *sujeción al pie*, y en especial a la articulación del tobillo, para

evitar esguinces, hinchazón y otros problemas que pueden incluso afectar a la rodilla.

También debe proporcionar una buena *estabilidad* al jugador; de modo que no resbale en suelo mojado o no tropiece en superficies demasiado secas.

Finalmente, debe *amortiguar los golpes*, especialmente los que sufren los jugadores de voleibol y baloncesto que continuamente están saltando.

#### **Pies secos**

Para evitar molestias menores, pero dolorosas, como ampollas, grietas o "pie de atleta" (infección por hongos), el calzado debe permitir la evaporación del sudor y evitar que penetre la humedad exterior. El material ideal es el cuero, que puede haber sido impermeabilizado para evitar que se empape en cuanto llueva.

## Pregunta 26:

¿Qué intenta demostrar el autor en este texto?

- A Que la calidad de muchas zapatillas deportivas ha mejorado mucho.
- B Que es mejor no jugar al fútbol si eres menor de 12 años.
- C Que los jóvenes sufren cada vez más lesiones debido a su baja forma física.
- D Que es muy importante para los deportistas jóvenes calzar unas buenas zapatillas deportivas.

Sub-escala: Interpretación  
Respuesta correcta: D  
Dificultad: 356  
Aciertos: España 87,7%  
OCDE 84,3%

## Pregunta 27:

Según el artículo, ¿por qué no deberían ser demasiado rígidas las zapatillas deportivas?

Sub-escala: Recuperar información  
Dificultad: 392  
Aciertos: España 81,6%  
OCDE 78,5%

**1 punto:** Respuestas que se refieren a la restricción del movimiento. Por ejemplo:

- Restringen el movimiento.
- Impiden que puedas correr fácilmente.

**0 puntos:** Respuestas que muestran una comprensión inadecuada del material o que son inverosímiles o irrelevantes. Por ejemplo:

- Para evitar lesiones.
- No pueden sujetar el pie.
- Porque necesitas apoyar el pie y el tobillo.

**0 BIEN:** Respuestas que son insuficientes o vagas. Por ejemplo:

- Porque de otro modo no serían adecuadas.

## Pregunta 28:

Una parte del artículo afirma: “Un buen calzado deportivo debe cumplir cuatro requisitos”

¿Cuáles son esos requisitos?

Sub-escala: Recuperar información  
Dificultad: 405  
Aciertos: España 80,9%  
OCDE 75,9%

-----  
-----  
-----  
-----

**1 punto:** Respuestas que se refieren a los cuatro criterios escritos *en cursiva* en el texto. Cada referencia puede ser una cita directa, una paráfrasis o una elaboración del criterio. Los criterios pueden aparecer en cualquier orden. Los cuatro criterios son:

- (1) Proporcionar protección contra factores externos.
- (2) Dar sujeción al pie.
- (3) Proporcionar buena estabilidad.
- (4) Amortiguar los golpes.

Por ejemplo:

- 1 Protección exterior
- 2 Sujeción del pie
- 3 Buena estabilidad
- 4 Absorber golpes
- Debe proporcionar protección contra factores externos, sujetar el pie, proporcionar al jugador buena estabilidad y debe amortiguar los golpes.
- 1 Tienen que prevenirte contra deslices y patinazos [*Estabilidad*].
- 2 Tienen que proteger tu pie de los golpes (p.e. saltos) [*Amortiguar golpes*].
- 3 Te tienen que proteger del suelo irregular y del frío [*Protección frente al exterior*].
- 4 Tienen que sujetarte el pie y el tobillo [*Sujeción*].
- Proteger, sujetar, estabilizar, absorber [*Cita del encabezamiento de esta parte del texto*].

**0 puntos:** Otras respuestas. Por ejemplo:

- 1. Proteger contra impactos de la pelota o de los pies.
- 2. Hacer frente a las desigualdades del terreno.
- 3. Mantener el pie caliente y seco.
- 4. Sujetar el pie [Los primeros tres puntos de esta respuesta son todos parte del primer criterio (proteger contra el exterior)].

## Pregunta 29:

Fíjate en esta frase que está casi al final del artículo. Aquí se presenta en dos partes:

**“Para evitar molestias menores, pero dolorosas, como ampollas, grietas o “pie de atleta” (infección por hongos)” (primera parte).**

**“el calzado debe permitir la evaporación del sudor y evitar que penetre la humedad exterior” (segunda parte).**

**¿Cuál es la relación entre la primera y la segunda parte de la frase?**

**La segunda parte...**

- A Contradice la primera parte.
- B Repite la primera parte.
- C Describe el problema planteado en la primera parte.
- D Describe la solución al problema planteado en la primera parte.

Sub-escala: Reflexión

Respuesta correcta: D

Dificultad: 402

Aciertos: España 85,0%

OCDE 77,5%

## El regalo

### EL REGALO

5 ¿Cuántos días —se preguntaba— había permanecido así sentada, mirando el nivel de las frías aguas turbias subir por la pendiente que se desmoronaba? Recordaba lejanamente el comienzo de la lluvia, que se dirigía desde el sur a través de los pantanos y golpeaba contra el exterior de su casa. Después, el mismo río empezó a subir, despacio al principio, hasta que se detuvo y empezó a descender. Hora tras hora se deslizó abriendo arroyos y zanjás y desbordándose por los terrenos llanos. Por la noche, mientras ella dormía, inundó la carretera y la rodeó dejándola allí sentada sola, con su barca perdida y su casa varada en la pendiente como a la deriva. Ahora, el agua tocaba ya las tablas embreadas de los pilares. Y continuaba subiendo.

10 Tan lejos como podía ver, hasta las copas de los árboles donde había estado la otra orilla, el pantano era un mar vacío, inundado por extensiones de lluvia, perdido el río en alguna parte de esa inmensidad. Su casa flotante había sido construida para que pudiera soportar una inundación así, si ésta aparecía alguna vez, pero ya era vieja. Quizá las tablas de abajo estuviesen podridas. Quizá el cable que amarraba la casa al enorme roble podría soltarse de repente y la dejaría a merced de la corriente, como había ocurrido con la barca.

20 Ahora no podía llegar nadie. Podía gritar, pero sería inútil, porque no la oiría nadie. A todo lo largo y ancho del pantano, otros luchaban por salvar lo poco que podían, incluidas sus vidas. Había visto pasar flotando una casa entera en un silencio tal, que le pareció estar asistiendo a un funeral. Cuando la vio, pensó que conocía a los propietarios. Había sido horrible verla pasar a la deriva, pero sus moradores debían de haber escapado a tierras más altas. Más tarde, en medio de la lluvia y la oscuridad, había oído el rugido de una pantera río arriba.

25 Ahora la casa parecía temblar a su alrededor como si estuviese viva. Alargó la mano y alcanzó a coger una lámpara que se deslizaba por la mesilla y se la puso entre los pies, para sujetarla firmemente. Después, chirriando y quejándose, la casa luchó, se liberó con esfuerzo del barro y quedó flotando libre como un corcho y nadando despacio empujada por la corriente del río. Se aferró al borde de la cama. Balanceándose de un lado a otro, la casa se movió hasta donde dio de sí la amarra.

30 Hubo una sacudida y un quejido de maderas viejas y luego una pausa. Lentamente, la corriente cesó y dejó que la casa volviese hacia atrás, raspándose, hasta su emplazamiento inicial. Aguantó la respiración y permaneció mucho tiempo sentada percibiendo los suaves vaivenes. La oscuridad se colaba a través de la incesante lluvia y se durmió acurrucada en la cama, con la cabeza apoyada en un brazo.

35 En algún momento, durante la noche, el grito la despertó, un sonido tan angustiado que hizo que se pusiera en pie antes de haberse despertado. Tropezó con la cama en la oscuridad. Venía de afuera, del río. Oyó algo moverse, algo grande que sonaba

como una draga arrastrándose. Podía ser otra casa. Entonces se produjo un golpe, no de frente, sino lateral y deslizándose a lo largo de la casa. Era un árbol. Escuchó cómo las ramas y las hojas se desprendían e iban corriente abajo, dejando sólo la lluvia y los remolinos de la riada, sonidos tan constantes ya, que parecían formar parte del silencio. Encogida en la cama, estaba casi dormida de nuevo, cuando sonó otro grito y esta vez tan cerca que podría haber venido de la misma habitación. Escudriñando la oscuridad, se dejó caer hacia atrás en la cama, hasta que su mano agarró la fría figura del rifle. Después, se acurrucó sobre la almohada, meció el arma sobre las rodillas. "¿Quién anda ahí?" –gritó.

La respuesta fue un grito repetido, pero menos estridente, más cansino, después el vacío silencio se adueñó de todo. Se apoyó en la cama. Lo que fuese estaba allí, lo oía moverse por el porche. Las tablas crujían y distinguió el ruido de los objetos al ser derribados. Se oyeron arañazos en la pared, como si quisiesen abrirse paso desgarrándola. Ahora sabía lo que era aquello, un enorme felino que el árbol arrancado había depositado al pasar. Había venido con la riada, era un regalo.

Inconscientemente, se pasó la mano por cara y por la tensa garganta. El rifle se movió sobre sus piernas. No había visto una pantera en su vida. Había oído hablar de ellas y también había oído a lo lejos sus rugidos, como de sufrimiento. El felino estaba arañando el muro otra vez, golpeando en la ventana de al lado de la puerta. Mientras vigilase la ventana y mantuviese al felino cercado entre el muro y el agua, encerrado, estaría a salvo. Fuera, el animal se paró para hurgar con las garras en la superficie oxidada de la mosquitera. De vez en cuando, gemía y gruñía.

Cuando por fin se filtró la luz a través de la lluvia, como otra especie de oscuridad, estaba aún sentada en la cama, rígida y helada. Le dolían los brazos acostumbrados a remar en el río, de tenerlos quietos sujetando el rifle. Casi no se había movido por temor a que cualquier sonido atrajese al felino. Rígida, se balanceaba con el movimiento de la casa. La lluvia caía como si no fuese a parar nunca. Finalmente, pudo ver a través de la luz grisácea la riada azotada por la lluvia y a lo lejos, las nebulosas formas de las copas de los árboles sumergidas. El felino no se movía. Quizá se hubiese ido. Dejando a un lado el arma, se deslizó fuera de la cama y fue sin hacer ruido hasta la ventana. Allí estaba todavía, agazapado al borde del porche, mirando hacia el roble, el asidero de su casa, como contemplando las posibilidades de subirse a él por una rama que colgaba. No parecía tan aterrador ahora que podía verlo, con su tosca piel llena de ramitas y sus flancos consumidos hasta mostrar las costillas. Sería fácil dispararle donde estaba sentado, moviendo la larga cola hacia delante y hacia atrás. Estaba retrocediendo para coger el arma, cuando se dio la vuelta. Sin ningún aviso, sin arquearse, ni tensar los músculos, saltó a la ventana y rompió un cristal. Ella cayó hacia atrás sofocando un grito y cogiendo el rifle, disparó a la ventana. No podía ver a la pantera, pero había fallado el tiro. Ésta empezó a andar otra vez. Le vio la cabeza y el arco del lomo al pasar por delante de la ventana.

Temblando, volvió a la cama y se acostó. El sosegado y constante sonido del río y la lluvia y el penetrante frío la disuadieron de su propósito. Vigilaba la ventana con el



80 arma preparada. Después de esperar un buen rato, volvió a mirar. La pantera se  
había dormido con la cabeza sobre las garras, como un gato doméstico. Por prime-  
ra vez, desde que habían comenzado las lluvias, quiso llorar, por sí misma, por todo  
el mundo, por todo lo de la inundación. Deslizándose en la cama, se puso el chal  
sobre los hombros. Debería haberse ido mientras pudo, mientras las carreteras  
85 estuvieron abiertas, o antes de que desapareciera su barca. Al bambolearse con el  
movimiento de la casa, un fuerte dolor de estómago le recordó que no había comido.  
No se acordaba desde cuándo. Estaba muerta de hambre, como el felino. Fue a  
la cocina y encendió el fuego con los pocos leños que quedaban. Si la riada conti-  
nuaba, tendría que quemar la silla, y quizá incluso la mesa. Descolgando del techo  
90 los restos de un jamón ahumado, cortó gruesas lonchas de la rojiza carne y las puso  
en una sartén. Se mareó con el olor de la carne al freírse. Quedaban unas galletas  
rancias de la última vez que cocinó y podía hacer café. Tenía agua de sobra.

Mientras preparaba la comida, casi se había olvidado del felino, hasta que éste gimió.  
También estaba hambriento. “Déjame comer” —le dijo—, “y me ocuparé de ti”. Y  
95 rió para sí. Cuando estaba colgando otra vez el jamón en el clavo, el felino emitió  
un gruñido gutural que hizo temblar su mano.

Después de comer, volvió a la cama y cogió el rifle. La casa había subido tanto, que  
ya no rozaba la pendiente cuando regresaba a su lugar. La comida le había dado  
aliento. Podía deshacerse del felino mientras quedase luz filtrándose entre la lluvia.  
100 Se acercó sigilosamente a la ventana. Allí estaba todavía gimiendo, moviéndose por  
el porche. Le observó durante un rato, sin sentir ningún miedo. Entonces, sin pen-  
sar en lo que hacía, soltó el rifle y bordeó la cama para dirigirse a la cocina. El feli-  
no se movía detrás de ella, impacientándose. Descolgó lo que quedaba del jamón y  
regresando por el suelo bamboleante hasta la ventana, lo arrojó por el hueco del  
105 cristal roto. Al otro lado se oyó un hambriento rugido y una especie de corriente  
pasó desde el animal hasta ella. Asombrada de lo que había hecho, retrocedió hasta  
la cama. Oía cómo la pantera desgarraba la carne. La casa se sacudió a su alrededor.

Cuando volvió a despertarse, supo de pronto que todo había cambiado. La lluvia  
había parado. Esperaba sentir el movimiento de la casa, pero había dejado de flotar  
110 en el agua de la riada. Al abrir la puerta, vio a través de la mosquitera rasgada un  
mundo diferente. La casa reposaba en la pendiente, como siempre. Unos cuantos  
pies más abajo, el río aún corría como un torrente, pero ya no ocupaba la escasa  
distancia entre la casa y el roble. Y el felino se había marchado. Había huellas, casi  
borradas y desaparecidas en el barro blando, que iban desde el porche al roble y sin  
115 duda hacia el pantano. Y en el porche, roído hasta los huesos, estaba lo que había  
quedado del jamón.

## Pregunta 30:

Aquí tienes parte de una conversación entre dos personas que han leído “El regalo”:



Sub-escala: Reflexión  
Dificultad: 537  
Aciertos: España 60,0%  
OCDE 64,0%

Aporta pruebas a partir de la historia que muestren cómo cada una de estas personas podría justificar su punto de vista.

Persona 1 .....

.....

Persona 2 .....

.....

### Persona 1: “cruel y despiadada”

**1 punto:** Respuestas que extraen elementos del relato para apoyar la idea de que la mujer es cruel y despiadada. Pueden referirse a su intención de disparar a la pantera o al hecho de que realmente dispara a la pantera. Pueden utilizar citas o paráfrasis. Por ejemplo:

- Intenta disparar a la pantera.
- Es cruel porque su primera idea es disparar a la pantera.
- Se ríe cuando piensa en matar al felino.
- Cuando está comiendo se ríe de los gemidos del felino.
- Y cogiendo el rifle, disparó a la ventana [Cita].

**0 puntos:** Respuestas que son insuficientes o vagas. Por ejemplo:

- No es amable con la pantera.

**O BIEN:** Respuestas que muestran una comprensión inadecuada del material o que son inverosímiles o irrelevantes. Por ejemplo:

- Es cruel porque mantiene al felino encerrado fuera [Inverosímil que pudiera hacer otra cosa, dado el peligro que el felino representa en el relato].
- El piensa que la mujer debe mostrar más compasión [Irrelevante: explica lo que dice el joven en el diálogo, en lugar de hacer referencia al relato].

### Persona 2: “compasiva”

**1 punto:** Respuestas que extraen elementos del relato para apoyar la idea de que la mujer es compasiva. Pueden referirse a su acción de alimentar a la pantera, o indicios de su capacidad para sentir compasión de la pantera o de un modo más global. Pueden utilizar citas o paráfrasis. Por ejemplo:

- Es generosa porque comparte su comida con el felino.
- Le da el jamón.
- Descolgó lo que quedaba del jamón y lo arrojó por el hueco del cristal roto [Cita].
- Cuando oye por primera vez a la pantera piensa en lo triste, no lo aterrador, que suena [Elemento que apoya la capacidad de compasión hacia la pantera].
- Dice “quiso llorar, por sí misma, por todo el mundo, por todo lo de la inundación” [Cita de elementos de compasión global].

**0 puntos:** Respuestas que son insuficientes o vagas. Por ejemplo:

- Actúa de un modo compasivo.
- Es amable.

O BIEN: Respuestas que muestran una comprensión inadecuada del material o que son inverosímiles o irrelevantes. Por ejemplo:

- Piensa que la mujer es una persona amable [Irrelevante: explica lo que dice la joven en el diálogo, en lugar de hacer referencia al relato].

## Pregunta 31:

**¿En qué situación se encuentra la mujer cuando comienza la historia?**

- A Está demasiado débil para dejar la casa después de varios días sin comida.
- B Se está defendiendo de un animal salvaje.
- C Su casa ha quedado rodeada por una riada.
- D Un río desbordado se ha llevado su casa.

Sub-escala: Interpretación  
 Respuesta correcta: C  
 Dificultad: 447  
 Aciertos: España 67,0%  
 OCDE 73,5%

## Pregunta 32:

**He aquí algunas de las primeras referencias a la pantera en el relato:**

**“el grito la despertó, un sonido tan angustiado...” (líneas 36 y 37)**

**“La respuesta fue un grito repetido, pero menos estridente, más cansino...” (línea 48)**

**“Había oído hablar de ellas y también había oído a lo lejos sus rugidos, como de sufrimiento” (líneas 55 y 56)**

**Considerando lo que ocurre en el resto de la historia, ¿por qué crees que el escritor presenta a la pantera a través de estas descripciones?**

-----  
 -----  
 -----

Sub-escala: Interpretación  
 Dificultad: 645  
 Aciertos: España 43,7%  
 OCDE 42,8%

**2 puntos:** Respuestas que reconocen que las descripciones tratan de provocar lástima. Las referencias a la intención del autor sobre el lector pueden ser explícitas o implícitas. Las referencias a lo que

ocurre en el resto del relato pueden también ser explícitas o implícitas. Las respuestas pueden dar a entender que:

(1) las descripciones citadas asocian a la pantera con la mujer (y con los seres humanos en general) en el sufrimiento; o bien

(2) las descripciones citadas preparan el comportamiento compasivo de la mujer hacia la pantera; o bien

(3) la pantera es presentada como un objeto de compasión.

Por ejemplo:

- La pantera gime casi como una persona, como la mujer; y por ello se siente lástima de las dos [Referencia explícita al enlace entre pantera y mujer/humanos. (1) Referencia explícita al efecto en el lector].

- Te hace darte cuenta de que la pantera también es una víctima de la inundación [Asocia los extractos con el comportamiento compasivo de la mujer (2), sin referencia explícita a la intención o el efecto].

- Te hace sentirte triste por la pantera [Comprensión adecuada implícita de los matices de las descripciones. (3) Referencia explícita al efecto sobre el lector].

- Suena triste y desgraciado [Comprensión implícita de los matices de las descripciones (3), con referencia implícita a las intenciones del autor].

**1 punto:** Respuestas que hacen referencia a las posibles intenciones (o efectos) de las descripciones citadas, distintas de las de provocar lástima. El comentario es coherente con la comprensión del texto. La referencia a la intención del autor sobre el lector puede ser explícita o implícita. Las referencias a lo que ocurre en el resto del relato pueden también ser explícitas o implícitas. Las respuestas pueden dar a entender:

(1) la intención o el efecto de crear suspense o misterio (Nótese que se considera que términos como “aterrador” o “preocupante” muestran una falta de comprensión de las descripciones citadas, y que “interesante”, “de fácil lectura” o “claro” no son suficientemente concretos); o bien:

(2) la idea de que la pantera se presenta desde el punto de vista de la mujer.

Por ejemplo:

- Porque crea suspense. No sabes quién está gritando [1].

- Presenta a la pantera lentamente [1].

- Es emocionante [1].

- No sabés de qué se trata, igual que la mujer [Combinación de (1) y de (2)].

- Describe los sentimientos de la mujer hacia la pantera [2].

○ BIEN: Respuestas que hacen referencia a la información literal dada en las descripciones citadas. El comentario es coherente con la comprensión del texto. Las referencias a la intención del autor o efecto sobre el lector pueden ser explícitas o implícitas. Las referencias a lo que ocurre en el resto del relato pueden también ser explícitas o implícitas. Las respuestas pueden dar a entender que:

(1) el realismo en la caracterización de la pantera; o bien

(2) el modo con el que las descripciones concuerdan con el escenario y situación literal.

Por ejemplo:

- La pantera es un animal salvaje y los animales salvajes gimen [1].

- La pantera estaba hambrienta y estos animales hacen un determinado ruido cuando lo están [1].

- Ella se dio cuenta del ruido que hizo porque estaba oscuro y no podía verla [2].

- Al oír a la pantera ahora le hizo recordar cuando había oído a una antes [2].

**0 puntos:** Respuestas que son insuficientes o vagas. Por ejemplo:

- Lo hace más interesante.

- Es un lenguaje descriptivo eficaz.

- BIEN: Respuestas que muestran una comprensión inadecuada del material o que son inverosímiles o irrelevantes. Por ejemplo:
- La pantera aparece como si estuviera esperando por ella [*Inverosímil*].
  - Estas descripciones presentan a la pantera de modo que asuste al lector [*Comprensión inadecuada*].
  - Está contando lo que pasó desde el punto de vista de la pantera [*Comprensión inadecuada*].

### Pregunta 33:

**“Después, chirriando y quejándose, la casa luchó, se liberó con esfuerzo...” (líneas 27 y 28)**

**¿Qué le ocurre a la casa en esta parte de la historia?**

- A Se derrumba.
- B Empieza a flotar.
- C Se estrella contra el roble.
- D Se hunde hasta el fondo del río.

*Sub-escala:* Recuperar información  
*Respuesta correcta:* B  
*Dificultad:* 367  
*Aciertos:* España 87,1%  
 OCDE 85,3%

### Pregunta 34:

**¿Qué motivo sugiere la historia para que la mujer dé de comer a la pantera?**

-----  
 -----  
 -----

*Sub-escala:* Interpretación  
*Dificultad:* 529  
*Aciertos:* España 49,3%  
 OCDE 56,6%

- 1 punto:** Respuestas que reconocen que la implicación de la mujer está motivada por lástima o empatía hacia la pantera. Pueden también mencionar que la mujer no comprende conscientemente su propia motivación. Por ejemplo:
- Sintió pena de la pantera.
  - Porque sabía lo que era pasar hambre.
  - Porque es una persona compasiva.
  - Para ayudarla a vivir.
- BIEN: Respuestas que reconocen que el relato no explica explícitamente la motivación de la mujer y/o que ella no la comprende conscientemente. Por ejemplo:
- No sabía lo que estaba haciendo.
  - Le dio un pronto.
  - Instinto.
  - No sabía.
  - El relato no lo cuenta.
- BIEN: Respuestas dadas en términos de la necesidad física de la pantera de alimento o ayuda, sin referirse a la motivación de la mujer. Por ejemplo:
- Porque estaba hambrienta.
  - Porque gemía.
- 0 puntos:** Respuestas que son insuficientes o vagas.
- BIEN: Respuestas que muestran una comprensión inadecuada del material o que son inverosímiles o irrelevantes. Pueden describir los motivos de la mujer en términos de auto-protección o miedo.

Por ejemplo:

- Pensó que se iría si le daba de comer.
- Pero temía medio de la pantera.
- Porque quería convertirla en mascota [Inverosímil].
- Para hacerse amiga de ella [Inverosímil].
- Porque le gustaba [Inverosímil].

## Pregunta 35:

**Cuando la mujer dice “y me ocuparé de ti” (línea 94) quiere decir que está...**

- A Segura de que el felino no le hará daño.
- B Intentando asustar al felino.
- C Pensando en disparar al felino.
- D Planeando alimentar al felino.

Sub-escala: Interpretación

Respuesta correcta: C

Dificultad: 603

Aciertos: España 43,5%  
OCDE 40,4%

## Pregunta 36:

**¿Crees que la última frase de “El regalo” es un final adecuado? Justifica tu respuesta explicando cómo entiendes que se relaciona la última frase con el significado de la historia.**

-----  
-----  
-----  
-----

Sub-escala: Reflexión

Dificultad: 652

Aciertos: España 36,1%  
OCDE 37,1%

**2 puntos:** Respuestas que desbordan una interpretación literal del relato pero son consistentes con una comprensión literal adecuada. Deben evaluar el final en términos de acabamiento temático relacionando la última frase con las metáforas, relaciones y temas del relato. Las respuestas pueden referirse, por ejemplo, a la relación entre la pantera y la mujer; a la supervivencia o a un regalo o un acto de agradecimiento. Las opiniones sobre lo adecuado de la situación pueden ser explícitas o implícitas. Por ejemplo:

- Sí. El relato ha puesto a la mujer en contacto con lo que es esencial en la vida, y el hueso roído es un símbolo de ello.
- Sí. Supongo que lo que dejó la pantera del jamón también fue un regalo, con el mensaje “vive y deja vivir”.
- Sí. El hueso es como un regalo, y ese es el tema del relato.
- Sí. El hueso del jamón nos recuerda lo que pudo haberle ocurrido a la mujer.
- Es adecuado porque el animal de algún modo le agradece el regalo del jamón.

○ BIEN: Respuestas que desbordan la interpretación literal del relato pero son coherentes con una comprensión literal adecuada. Deben evaluar el final en términos de estilo o clima relacionando la última frase con el estilo o clima del resto del relato. Las opiniones sobre lo adecuado de la situación pueden ser explícitas o implícitas. Por ejemplo:

- Sí, se ajusta al estilo de relación factual del relato.
- Sí, prolonga el efecto de algo inquietante.
- No, es demasiado abrupto cuando la mayor parte del relato se cuenta con todo detalle.

**1 punto:** Respuestas literales, que interpretan el relato de un modo coherente con la comprensión literal adecuada. Evalúan el final en términos de secuencia narrativa, relacionando la frase final con sucesos explícitos (p. e. el felino ha devorado la carne, la visita de la pantera a la casa, el descenso de la inundación). Las opiniones sobre lo adecuado de la situación pueden ser explícitas o implícitas. Por ejemplo:

- Sí, proporciona una respuesta a la pregunta de si el felino devoró el jamón.
- No. El episodio de la carne ya estaba terminado.
- Está terminado porque la carne se ha terminado y con ella el relato.
- Sí. Ahora que la inundación ha bajado y que el animal ha devorado la carne ya no hay razón para que el felino siga.
- Pienso que es un buen final porque prueba que ella tenía una pantera en su porche. *[Comprensión en un nivel literal que los sucesos del relato "ocurrieron realmente"]*.
- No, no es un final adecuado, no era un regalo, pero era muy peligroso *[Indica una lectura completamente literal]*.
- Es apropiado para describir que eso pasó después de la lluvia. *[Referencia al fin de la inundación.]*

**0 puntos:** Respuestas que son insuficientes o vagas. Por ejemplo:

- Es más que eficaz. Es realmente impresionante.
- No, el regalo no tiene que ver con el final.
- No. Hubiera sido mejor terminar con algo más emocionante *[No relaciona el final con el resto del relato]*.
- Termina describiendo el hueso.

**0 BIEN:** Respuestas que muestran una comprensión inadecuada del material o que son inverosímiles o irrelevantes. Por ejemplo:

- Sí, muestra que sólo fue un sueño *[Inverosímil]*.
- No, porque el lector no sabe por qué ha desaparecido el felino *[Indica falta de comprensión]*.

## Amanda y la Duquesa

### TEXTO I- AMANDA Y LA DUQUESA

**Resumen.** Desde la muerte de Leocadia, el Príncipe, que estaba enamorado de ella, no tiene consuelo. La Duquesa, que es la tía del Príncipe, se ha encontrado en una tienda llamada Réséda Soeurs, con una joven empleada, Amanda, que se parece increíblemente a Leocadia. La Duquesa quiere que Amanda la ayude a liberar al Príncipe de los recuerdos que le mantienen hechizado.

*Un cruce de caminos en los jardines del castillo, un banco circular alrededor de un pequeño obelisco... cae la tarde.*

AMANDA

Todavía no lo entiendo. ¿Qué puedo yo hacer por él, señora? No puedo creer que haya pensado que yo... y ¿por qué yo? No soy especialmente bella. E incluso si alguien lo fuera, ¿quién podría interponerse de pronto entre él y sus recuerdos?

LA DUQUESA

Nadie excepto tú.

AMANDA, sinceramente sorprendida  
¿Yo?

LA DUQUESA

El mundo está tan loco hija mía. Sólo ve desfiles, gestos, insignias oficiales... debe ser por lo que nunca te lo habían dicho. Pero mi corazón no me engaña, casi lloro en Réséda Soeurs la primera vez que te vi. Para cualquiera que conociera a Leocadia más allá de su imagen pública, tú eres su vivo retrato.

*Un silencio. Los cantos de los pájaros nocturnos han tomado ya el relevo de los de la tarde. Los patios se han llenado de sombras y gorjeos.*

AMANDA, muy amablemente  
Aún así, realmente creo que no puedo, señora. No tengo nada, no soy nadie, aunque esos enamorados... era **mi** sueño, ¿verdad?

*Se levanta. Como si se fuese, ha cogido una pequeña maleta.*

LA DUQUESA, también amablemente y muy cansada

Claro, querida. Discúlpame.

*Ella también se levanta con dificultad, como una anciana. Se oye el timbre de una bicicleta en el aire de la noche; se sobresalta.*

¡Escucha...es él! Simplemente deja que te vea, apoyada en este pequeño obelisco en el que la conoció por primera vez. Deja que te vea, aunque sólo sea una vez, déjale que te hable, que se interese de repente por tu parecido, en esta estratagema que le confesaré mañana y por la que me odiará; cualquier cosa antes que esta mujer muerta que me lo arrebatará uno de estos días, estoy segura... *(la coge por el brazo)*. Lo harás, ¿verdad? Te lo suplico humildemente, señorita. *(La mira implorándole y añade enseguida:)* Y además, así podrás verle tú también. Y... siento cómo me ruborizo de nuevo al decirte esto. ¡La vida es tan loca! Ésta sería la tercera vez en sesenta años y la segunda en diez minutos que me he ruborizado -le verás y si el pudiera -¿por qué no él, si es guapo, encantador y no sería el primero?-, si pudiera tener la fortuna, que sería la mía también, de ser tu sueño, sólo por un momento... *El timbre suena otra vez en las sombras, pero muy cerca esta vez.*



AMANDA, *en un susurro*  
¿Qué debo decirle?

LA DUQUESA, *agarrándola con fuerza del brazo*  
Di simplemente: “Perdone señor, ¿puede decirme por dónde se va al mar?”

*Se apresura a esconderse entre las sombras de los árboles, justo a tiempo. Aparece una pálida mancha borrosa. Es el Príncipe en su bicicleta. Pasa muy cerca de la también borrosa mancha de Amanda junto al obelisco. Ella murmura.*

AMANDA  
Perdone, señor...

*Él se para, se baja de la bicicleta, se quita el sombrero y la mira.*

EL PRÍNCIPE  
¿Sí, señorita?

AMANDA  
¿Puede decirme por dónde se va al mar?

EL PRÍNCIPE  
Por la segunda calle a su izquierda, señorita.

*Saluda triste y cortésmente, se vuelve a montar en la bicicleta y se aleja. El timbre vuelve a oírse en la distancia. La Duquesa sale de las sombras con aspecto de aún más anciana.*

AMANDA, *suavemente, después de un tiempo*  
No me ha reconocido...

LA DUQUESA  
Está oscuro... Y además, ¿quién sabe qué rostro le atribuye él a ella ahora en sus sueños? (*Pregunta tímidamente:*) El último tren se ha ido, joven. De todas formas, ¿no te gustaría quedarte en el castillo esta noche?

AMANDA, *con voz extraña*  
Sí, señora.

*Es completamente de noche. Ya no se las puede ver en las sombras, y sólo se oye el viento entre los enormes árboles de los jardines.*

CAE EL TELÓN

---

## TEXTO 2 - DEFINICIONES DE ALGUNOS OFICIOS EN EL MUNDO DEL TEATRO

**Actor:** interpreta el papel de un personaje en escena.

**Director:** dirige y controla todos los aspectos de una obra. No sólo coloca a los actores en escena y sitúa sus entradas y salidas de la misma, sino que también dirige su interpretación y sugiere el modo de interpretar el guión.

**Sastres, encargados de vestuario:** hacen los trajes partiendo de un modelo.

**Diseñador de vestuarios y decorados:** diseña los modelos de los trajes y de los decorados. Después, estos modelos son fabricados a medida en los talleres.

**Encargado de atrezzo:** se encarga de buscar el atrezzo necesario. La palabra “atrezzo” se usa para designar todo lo que se puede mover: sillones, cartas, lámparas, ramos de flores, etc. Los decorados y vestuario no forman parte del atrezzo.

**Técnico de sonido:** se encarga de todos los efectos de sonido necesarios para la producción. Permanece en los controles durante la representación.

**Asistente o técnico de iluminación:** se encarga de las luces. También permanece en los controles durante la representación. Las luces de un teatro bien equipado son tan sofisticadas, que puede haber hasta diez técnicos.

### Pregunta 37:

¿De qué trata este pasaje de la obra de teatro?

La Duquesa planea una treta...

- A Para hacer que el príncipe vaya a verla más a menudo.
- B Para hacer al príncipe tomar finalmente la decisión de casarse.
- C Para hacer que Amanda logre que el Príncipe olvide su dolor.
- D Para hacer que Amanda se vaya a vivir al castillo con ella.

Sub-escala: Interpretación

Respuesta correcta: C

Dificultad: 423

Aciertos: España 74,6%

OCDE 73,5%

### Pregunta 38:

En el guión de la obra de teatro, además de las palabras que deben decir los actores, se dan indicaciones para los actores y para los técnicos del teatro. ¿Cómo pueden reconocerse estas indicaciones?

Sub-escala: Reflexión

Dificultad: 561

Aciertos: España 48,1%

OCDE 44,2%

**1 punto:** Respuestas que hacen referencia al texto en cursiva. Permítanse descripciones poco técnicas. Pueden mencionar el texto entre paréntesis además del en cursiva. Por ejemplo:

- (Están escritos en) cursiva.
- Texto inclinado.
- Como esto [Imita los tipos en cursiva].
- Escrito a mano.
- Escritura en cursiva y también el uso de paréntesis.
- Está en un tipo de letra delgado.

**0 puntos:** Respuestas que son insuficientes o vagas. Por ejemplo:

- Las indicaciones de escena están entre paréntesis [La referencia a los paréntesis es correcta, pero no hay referencia en la respuesta al texto en cursiva].
- Están escritas en un estilo diferente.
- En otro tipo de letra.

**0 BIEN:** Respuestas que muestran una comprensión inadecuada del material o que son inverosímiles o irrelevantes. Por ejemplo:

- En negrita [Inexacto].
- En pequeño [Inexacto].
- Por el director [Irrelevante].

## Pregunta 39:

A continuación hay una lista de los técnicos necesarios para la puesta en escena de este pasaje de Leocadia. Completa la siguiente tabla copiando una acotación del TEXTO 1 que implique una instrucción para la escena que requiera la intervención de cada uno de los técnicos. La primera está hecha como ejemplo.

Sub-escala: Interpretación

Dificultad: 567

Aciertos: España 37,6%

OCDE 43,9%

Técnico de teatro	Instrucción para la escena
Diseñador de decorados	Un banco circular alrededor de un pequeño obelisco
Encargado de atrezzo	
Técnico de sonido	
Técnico de iluminación	

**1 punto:** (Encargado de atrezzo) Respuestas que hacen referencia a una maleta  a una bicicleta. Pueden citar alguna frase de las indicaciones de escena. Por ejemplo:

- Su pequeña maleta.
- La bicicleta.

Y: (Técnico de sonido) Respuestas que hacen referencia al canto de los pájaros  a los pájaros (nocturnos)  al gorjeo  al timbre de la bicicleta  al viento  al silencio. Pueden citar alguna frase de las indicaciones de escena. Por ejemplo:

- Se oye el timbre de una bicicleta en el aire de la noche.
- Sólo se oye el viento.
- Los pájaros nocturnos.
- Los pájaros nocturnos han tomado el relevo.

Y: (Técnico de iluminación) Respuestas que hacen referencia a las sombras  una pálida mancha borrosa  oscuridad [completa]  noche. Por ejemplo:

- Los patios se han llenado de sombras.
- Las sombras de los árboles.
- La noche cae.
- En el aire de la noche.

**0 puntos:** Otras respuestas.

## Pregunta 40:

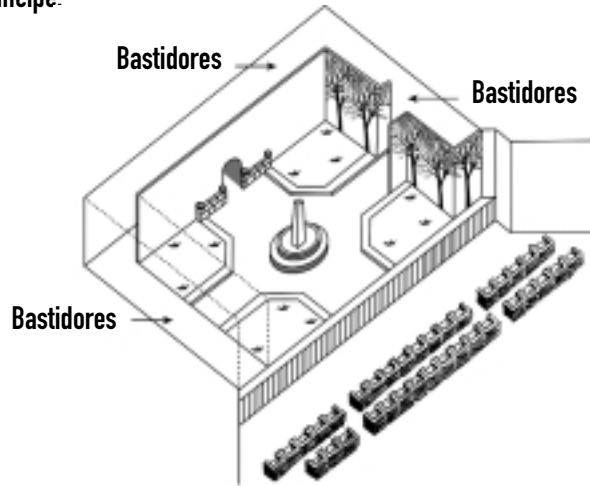
El director es quien sitúa a los actores en el escenario. En un esquema, el director representa a Amanda con la letra A y a la Duquesa con la letra D. Coloca una A y una D en el siguiente esquema para mostrar de forma aproximada dónde se encuentran Amanda y la Duquesa cuando llega el príncipe.

Sub-escala: Recuperar información

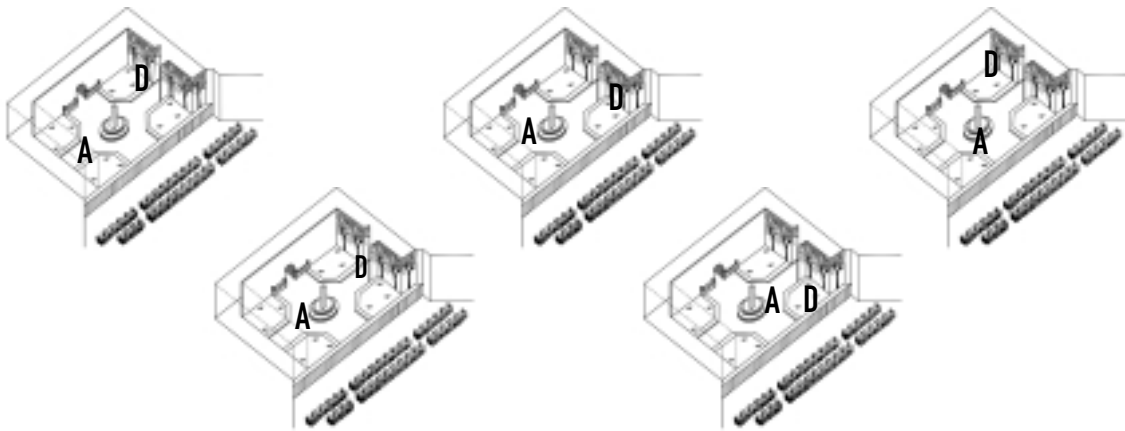
Dificultad: 608

Aciertos: España 33,7%

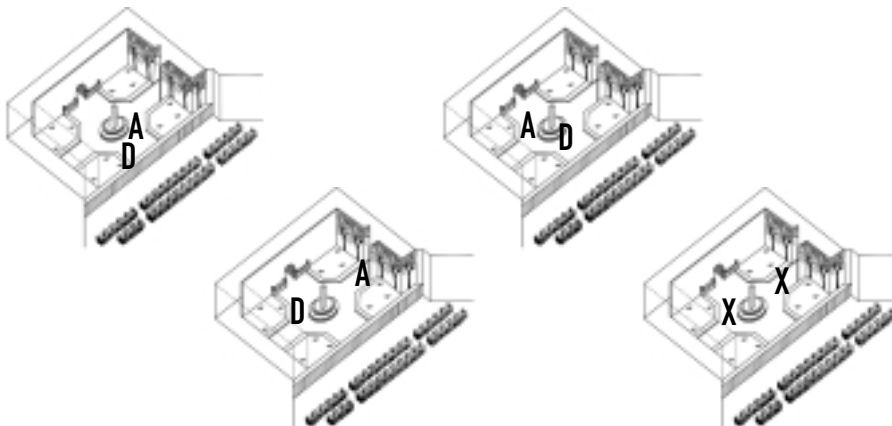
OCDE 36,6%



**1 punto:** Respuestas que incluyen A cerca del obelisco y D detrás o cerca de los árboles. Por ejemplo:



**0 puntos:** Otras respuestas. Por ejemplo:



## Pregunta 41:

---

Hacia el final del pasaje de la obra, Amanda dice: “No me ha reconocido...”

¿Qué quiere decir con esto?

- A Que el príncipe no ha mirado a Amanda.
- B Que el príncipe no se ha dado cuenta de que Amanda era una dependienta de una tienda.
- C Que el príncipe no se ha dado cuenta de que ya conocía de antes a Amanda.
- D Que el Príncipe no se ha dado cuenta de que Amanda se parece a Leocadia.

*Sub-escala:* Interpretación

*Respuesta correcta:* D

*Dificultad:* 455

*Aciertos:* España 63,2%

OCDE 67,1%

### CENTRO DE MOVILIDAD INTERNA Y EXTERNA

#### **¿Qué es el CMIE?**

El CMIE es el Centro de Movilidad Interna y Externa, iniciativa del departamento de personal. Varios empleados de este departamento trabajan en el CMIE, junto con miembros de otros departamentos y consultores profesionales externos.

El CMIE está para ayudar a los empleados en la búsqueda de otro trabajo, dentro y fuera de CANCO Compañía Industrial.

#### **¿Qué hace el CMIE?**

El CMIE apoya a los empleados que tienen intención seria de buscar otro trabajo, a través de las siguientes actividades:

- *Banco de datos de empleos*

Después de una entrevista con el empleado, se introduce la información en el banco de datos que hace una búsqueda de las personas que buscan empleo y de las ofertas en Canco y en otras compañías industriales.

- *Orientación*

El potencial del empleado es evaluado por medio de entrevistas de asesoramiento profesional.

- *Cursos*

Se organizan cursos (en colaboración con el departamento de información y formación) que tratan de la búsqueda de trabajo y la planificación profesional.

- *Proyectos de Cambio de Profesión*

El CMIE apoya y coordina los proyectos que ayudan a los empleados a prepararse para nuevas profesiones y nuevas perspectivas.

- *Mediación*

El CMIE actúa como mediador de los empleados que están bajo amenaza de despido por reorganización de su empresa y les ayudan a encontrar nuevos puestos cuando es necesario.

#### **¿Qué cantidad se paga en el CMIE?**

El pago se determina previa consulta con el departamento en el que usted trabaja. Algunos servicios del CMIE son gratuitos. Puede solicitar pagar en dinero o en tiempo de trabajo.

#### **¿Cómo funciona el CMIE?**

El CMIE ayuda a los empleados que están planteándose seriamente cambiar de trabajo dentro o fuera de la compañía.

Ese proceso empieza presentando una solicitud. También puede ser útil una charla con un asesor de personal. Debe hablar primero con el asesor sobre sus expectativas y sobre sus posibilidades de promoción. El asesor conoce sus capacidades y el desarrollo de su departamento.

El contacto con el CMIE se hace siempre a través del asesor. Él gestiona su solicitud, tras lo cual se le invita a hablar con el representante del CMIE.

#### **Más información**

El departamento de personal puede darle más información.

## Pregunta 42:

**Según el anuncio, ¿dónde puedes conseguir más información sobre el CMIE?**

-----  
-----

*Sub-escala:* Recuperar información

*Dificultad:* 363

*Aciertos:* España 87,9%

OCDE 85,1%

**1 punto:** Respuestas que mencionan como mínimo UNA de las siguientes fuentes:

(1) Del departamento de personal.

(2) Del asesor de personal.

Por ejemplo:

- Departamento de personal.
- El asesor de personal puede darle más información.

**0 puntos:** Otras respuestas. Por ejemplo:

- CANCO Compañía Industrial.

## Pregunta 43:

**Enumera dos maneras en que el CMIE ayuda a la gente que va a perder su trabajo a causa de una reorganización de su empresa.**

-----  
-----

*Sub-escala:* Recuperar información

*Dificultad:* 655

*Aciertos:* España 22,9%

OCDE 31,8%

**1 punto:** Respuestas que mencionan AMBOS elementos siguientes:

(1) Actúan como mediadores de los empleados O median.

(2) Ayudan a buscar nuevos puestos [No se debe aceptar "Banco de datos de empleos", "Orientación", "Cursos" o "Proyectos de Cambio de Profesión"].

Por ejemplo:

- Mediador. Ayuda a encontrar nuevos puestos si es necesario.
- Actúa como mediador. Te ayuda a encontrar otro empleo.

**0 puntos:** Otras respuestas. Por ejemplo:

(a) Mediación, (b) Proyectos de cambio de profesión.

- Proyectos de cambio de profesión. Cursos.
- Seguimiento de oportunidades de empleo y de demandantes de empleo. Mediación.
- Solicitud o intercambio con el asesor de personal.

### EDITORIAL

# La tecnología crea la necesidad de nuevas normas

La ciencia tiene posibilidades de adelantarse a la ley y a la ética. Eso sucedió de manera dramática en 1945 con la destructiva bomba atómica y, ahora, sucede lo mismo en el aspecto creativo de la vida con las técnicas para superar la infertilidad humana.

La mayoría de nosotros se regocijó con la familia Brown de Inglaterra cuando nació Louise, el primer bebé probeta. Y nos hemos maravillado ante otras primicias: las más recientes los nacimientos de bebés sanos que habían sido en su día embriones congelados en espera del momento adecuado para su implantación en la futura madre.

Ha surgido una tormenta de cuestiones legales y éticas sobre dos de esos embriones congelados de Australia. Los embriones iban a ser implantados en Elsa Ríos, la esposa de Mario Ríos. Un implante anterior de embriones había fracasado y la familia Ríos quería tener otra oportunidad de ser padres. Pero, antes de que tuvieran la segunda oportunidad, los Ríos murieron en un accidente de avión.

¿Qué debía hacer el hospital australiano con los embriones congelados? ¿Podían ser implantados en otra persona? Se presentaron muchas voluntarias. ¿Eran los embriones de algún modo propiedad sustancial de los Ríos? ¿O se debían destruir los embriones? El matrimonio Ríos, lógicamente, no había dispuesto nada sobre el futuro de los embriones.

Los australianos nombraron una comisión para estudiar el asunto. La semana pasada, la comisión emitió su informe. Los embriones debían ser descongelados, según dijo la comisión, porque la donación de embriones requeriría el consentimiento de

los “productores” y ese consentimiento no había sido dado. La comisión dijo que los embriones en su estado actual no tenían vida ni derechos y, por lo tanto, podían ser destruidos.

Los miembros de la comisión eran conscientes de estar pisando terrenos legales y éticos resbaladizos. Por tanto, solicitaron que se abriera un plazo de tres meses para que la opinión pública se pronunciara sobre la recomendación de la comisión. Si había una opinión generalizada en contra de destruir los embriones, la comisión lo reconsideraría.

Las parejas que se apuntan ahora en el Hospital Reina Victoria de Sidney en los programas de fertilización in vitro, deben especificar lo que debe hacerse con los embriones si le pasa algo a la pareja.

Esto garantiza que no se vuelva a producir una situación similar a la de los Ríos. Pero ¿qué hay de otras cuestiones igualmente complejas? En Francia, una mujer tuvo que acudir a los tribunales para que le permitieran tener un hijo a partir del esperma congelado de su marido fallecido. ¿Cómo se debe tratar una petición como esa? ¿Qué se debe hacer si una madre de alquiler rompe el contrato de tener el bebé y rehúsa entregarlo a quien se lo había prometido?

Nuestra sociedad ha fracasado por el momento en proponer normas aplicables para frenar el potencial destructivo del poder atómico. Estamos recogiendo la espeluznante cosecha de ese fracaso. Las posibilidades de un empleo erróneo de la capacidad de los científicos para estimular o retrasar la procreación son múltiples. Se deben establecer límites legales y éticos antes de que vayamos demasiado lejos.



## Pregunta 44:

**Subraya la frase que explica lo que hicieron los australianos para decidir cómo tratar los embriones congelados pertenecientes a una pareja fallecida en un accidente de avión.**

-----

-----

Sub-escala: Interpretación

Dificultad: 558

Aciertos: España 47,8%

OCDE 47,9%

**1 punto:** Respuestas que subrayan  rodean la frase  una parte de la frase que contiene al menos UNO de los elementos siguientes:

(1) “nombraron una comisión”

(2) “solicitaron que se abriera un plazo de tres meses para que la opinión pública se pronunciara sobre la recomendación de la comisión...”

Por ejemplo:

- [Subrayado] ...Los australianos nombraron una comisión para estudiar el asunto... [El alumno ha subrayado una de las frases relevantes].
- [Subrayado] ...Los australianos nombraron una comisión para estudiar el asunto... y ...solicitaron que se abriera un plazo de tres meses para que la opinión pública se pronunciara sobre la recomendación de la comisión... [El alumno ha subrayado los dos fragmentos relevantes del texto].
- [Subrayado] ...Los australianos nombraron una comisión para estudiar el asunto... y ...En Francia, una mujer tuvo que acudir a los tribunales para que le permitieran tener un hijo a partir del espermatozoides congelado de su marido fallecido... [Una sección del texto ha sido correctamente subrayada; el otro subrayado parece relacionado con la respuesta a la pregunta siguiente y por eso se acepta].

**0 puntos:** Otras respuestas. Por ejemplo:

- [Subrayado] ...Los embriones debía ser descongelados, según dijo la comisión, porque la donación de embriones requería el consentimiento de los “productores” y ese consentimiento no se había dado... [El alumno ha subrayado un fragmento irrelevante del texto].
- [Subrayado] ... Los australianos nombraron una comisión para estudiar el asunto... y ...Las posibilidades de un empleo erróneo de la capacidad de los científicos para estimular o retrasar la procreación son múltiples... [Un fragmento de texto ha sido correctamente subrayado; el otro fragmento subrayado no puede ser considerado una respuesta a la pregunta siguiente y por ello no se acepta].

## Pregunta 45:

**Enumera dos ejemplos del editorial que justifiquen cómo la tecnología moderna, como la empleada para implantar embriones congelados, crea la necesidad de nuevas normas.**

Sub-escala: Interpretación

Dificultad: 669

Aciertos: España 24,0%

OCDE 25,5%

**1 punto:** Respuestas que mencionan al menos DOS de los ejemplos siguientes:

(1) Cuando murieron los Ríos, hubo una controversia sobre lo que había que hacer con los embriones [*No aceptar las controversias del párrafo 4 (p. e. "¿Qué debía hacer el hospital con los embriones congelados?", "¿Eran los embriones de algún modo propiedad sustancial de los Ríos?") a menos que el alumno enlace explícitamente esas controversias con la muerte de los donantes de embriones (los Ríos)*].

(2) Una mujer en Francia tuvo que acudir a los tribunales para que le permitieran utilizar el esperma de su marido fallecido.

(3) ¿Qué se debe hacer cuando una madre de alquiler rehúsa entregar al niño que ha parido?

Por ejemplo:

- Muestra la necesidad de que el productor especifique qué se debe hacer con los embriones si algo le pasa, y de que haya leyes que establezcan qué se ha de hacer cuando una madre de alquiler se niega a entregar al niño.

○ BIEN: Respuestas que mencionan UNO de los ejemplos dados arriba en relación con la bio-tecnología [(1), (2) o (3)] y (el potencial destructivo de) la energía atómica.

**0 puntos:** Otras respuestas. Por ejemplo:

- Han congelado el esperma y debe conservarse congelado hasta que se utilice [*Irrelevante*].
- los embriones son propiedad sustancial, // pueden ser implantados en otra persona [*No queda claro a qué parte del artículo se está refiriendo. Si en ambos casos se refiere a los Ríos, la respuesta no da DOS ejemplos, como se pide. Si se refiere al caso francés en el segundo punto, no se ha comprendido bien porque la esposa no es "otra persona"*].